

dr
choufdorfer
2005/2006



Unverwechselbares Kaufdorf oder Vom Sorgen- zum Wunderkind (Zitat: Der Bund, 1. März 2005)

Sehr geehrte Damen und Herren
Liebe Neuzuzüger und Alteingesessene

Unser Dorf ist das Ergebnis einer langdauernden Entwicklung, die nur dank den Anstrengungen einzelner Personen, die während Jahren ihre Energie und ihre Zeit dafür eingesetzt haben, möglich war. Sie haben entweder im Gemeinderat, in Kommissionen, in Vereinen oder als Delegierte daran gearbeitet. Ihnen allen gebührt unser grosser Dank.

Das Leben geht weiter. Die Entwicklung bleibt nicht stehen. Die Gemeindegeschäfte müssen auch in Zukunft mit Sorgfalt und Umsicht versehen werden. Unser Milizsystem ist darauf angewiesen, dass sich fähige Leute für ein paar Jahre für das Gemeindewohl engagieren.

Sie halten die neueste Ausgabe unserer Informationsschrift **«dr Choufdorfer 2005/2006»** in den Händen. Sie soll Ihnen Auskunft geben über eine Vielzahl von nützlichen Dingen die Ihnen das Leben erleichtern können. **«dr Choufdorfer»** wird seit über 20 Jahren, alle 2 Jahre, von der Vereinigung für Gemeindepolitik VGP Kaufdorf erarbeitet und an alle Haushaltungen in der Gemeinde kostenlos verteilt. Diese Schrift ist ein gutes Beispiel dafür, dass sich Leute aus unserer Partei freiwillig in ihrer Freizeit für das Gemeindewohl einsetzen.

Neben der VGP gibt es in Kaufdorf auch noch Sektionen der SVP und der SP. Die VGP ist mit keiner der grossen schweizerischen Parteien verbunden. Sie beschränkt sich in ihrer politischen Arbeit ausschliesslich auf die Gemeinde und die Region. Alle drei Parteien sind auf Unterstützung angewiesen; darauf, dass Leute bereit sind eine Aufgabe zu übernehmen.

Wir möchten Sie hiermit dazu ermuntern. Stellen Sie sich für eine bestimmte Zeit zur Verfügung. Es ist nie zu spät. Sie ersehen im Innern der Informationsschrift was alles für Funktionen es zu besetzen gibt. Dies gilt für die Alteingesessenen aber insbesondere geht der Aufruf an die Adresse der Neuzuzüger: Sie haben Kaufdorf zu Ihrem Wohnort gewählt, machen Sie nun auch noch den Schritt von der Stadt aufs Land – wohnen und schlafen Sie nicht nur hier, sondern machen Sie mit und leisten Sie einen Beitrag.

Es würde uns natürlich sehr freuen, wenn Sie bei der VGP mitmachen oder sich sonst zur Verfügung stellen würden. Wichtig scheint uns, dass Sie etwas tun und dabei an diesem unverwechselbaren Muster von Kaufdorf – Ihrer Heimat – aktiv und kräftig mitwirken. Das Image unseres Dorfes hängt vom Engagement jedes Einzelnen ab. Wir danken Ihnen zum Voraus.

Mit einem freundlichen Gruss

VGP Kaufdorf

Präsident
Hunziker Sam B

PS: Die VGP erstellte diese Ausgabe allein mit finanzieller Unterstützung der Inserenten. Dies war nur möglich, weil die Benteli Hallweg Druck AG, Wabern, bereit war, die Herstellung des «Choufdorfers» in die Lehrlingsausbildung (Polygrafen und Drucktechnologien) miteinzubeziehen. Wenn Ihnen die Ausgabe gefällt, danken wir Ihnen zum Voraus für Ihre Spende. (Einzahlungsschein liegt bei).



Unser Brot und unsere feinen Backwaren können Sie auch in der Metzgerei Anderegg in Kaufdorf beziehen.

Metzgerei Anderegg

3126 Kaufdorf
Tel. 031 809 02 25
metzg.anderegg@datacomm.ch



Hauslieferdienst • Partyservice

Inhaltsverzeichnis/Impressum

Die Gürbe – von der Quelle bis zur Aare	4
Gemeindeverwaltung	16
Gemeindebehörde	17
Gemeindekommissionen	19
Gemeindefunktionäre	21
Vertretungen in Verbänden, Vereinen und Kommissionen	23
Kantonale Verwaltung/Polizei/Militär	25
Soziale Institutionen der Region	26
Heime	28
Kaufdorf in Zahlen	29
Beratungsstellen	30
Ortsplan	32
Vereine	35
Gaststätten und Einkaufen	41
Politische Parteien	43
Wandern mit Blick auf die Viertausender: der Gürbetaler Höhenweg	44
Kirchen	47
Diverses	50
Börse/Weltladen	51
Gemüse/Pilze	53
Kaufdorf und die VGP	54
Schule/Kindergarten	56
Blumen/Garten	59
Inserentenverzeichnis	61
Fernsehen/Radio	62
Abfallentsorgung	63
Wichtige Adressen	64

Herausgeber
Vereinigung für Gemeinde Politik



Präsident
Hunziker Samuel B., Lindenweg 8, 3126 Kaufdorf, 031 809 02 40 (*Gratisexemplare können hier bezogen werden*)

Redaktion, Autoren, Mitwirkende
Goetschi Jean-Pierre, Schürch Martin, Zingg Benedikt; Angela von Känel, Jordi Kurt, Hunziker Samuel; Schneider Susanne, Goetschi Ellen

Auflage, Erscheinung, Verteiler
Alle zwei Jahre, ca. 750 Exemplare, gedruckt auf chlorfreiem Papier

Fotos
Titelbild: Angela von Känel, kleine Gürbe-Aufweitung in Kaufdorf
2. Umschlagsseite: Martin Schürch, Temporäres «Gürbe-Seelein» mit Gantrisch

Layout/Gestaltung und Druck
Marlen Winiger, Polygraf in Ausbildung; David Luginbühl, Drucktechnologe in Ausbildung; Benteli Hallweg Druck AG, Wabern

Die Gürbe – von der Quelle bis zur Aare

Angela von Känel

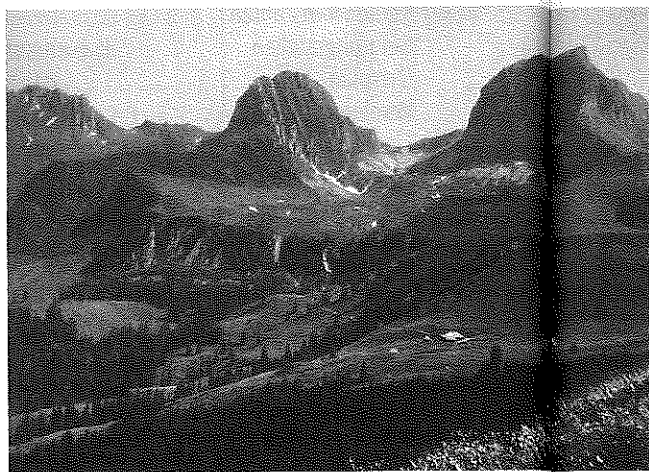
4

Vorwort

Täler werden oft nach dem Fluss benannt, der sie durchfließt, so auch im Tal der Gürbe. Vielleicht ist es für Sie interessant, etwas über «unsere» Gürbe zu erfahren. Wir wandern entlang des Laufes von der Quelle bis zur Mündung in die Aare, natürlich nicht als Tageswanderung gemeint. Mit Auszügen aus dem Berner Heimatbuch 70/71 von 1958 «Egger Hans: Die Gürbe und ihr Tal» und weiteren Quellen blicken wir in die Vergangenheit. Das Leben war damals nicht so bequem und grosse Hoffnungen wurden in die technischen Möglichkeiten der Gürbe-Verbauung gesetzt. Was dies auch für die Gürbe bedeutete, wie sie heute ist und zukünftig sein könnte, führt uns in die Gegenwart zurück.

Die Gürbe im Gebirge

Das Postauto bringt uns in das voralpine Gantrischgebiet der Stockhornkette. Auf der Wasserscheide nehmen wir den bekannten Wanderweg zum Leiterli. Wir verlassen den voralpinen Nadelwald und begegnen vor der Alp Obernünene einem kleinen Bach – einem der



Quellgebiet der Gürbe mit Krummfadenfluh, Nünene und Gantrisch, Aufnahme aus Egger 1958 «Die Gürbe und ihr Tal»

beiden Quellbäche der Gürbe. Im Kessel zwischen Nünene und Gantrisch beginnt die Gürbe auf 1685 m ü. M. in einer feuchten Mulde ihren Lauf. Unser Blick schweift entlang der Bergkette des Einzugsgebietes. Harte Kalke und Dolomite sind prägend hier. Die Gürbe verlässt ihre Geburtsstätte nordwärts. Wir wollen ihr folgen und müssen zur Wasserscheide zurückkehren oder unsere Wanderung direkt hier beginnen. Der untere Weg in Richtung Oberwilteneren

führt unterhalb der Tschingelflüh vorbei, wo die Gürbe als kleiner Wasserfall locker über die Felsen springt.

Bis zur grossen Ausschütte ob Wattenwil überwindet die Gürbe auf einer Länge von 5 km ein Gefälle von gut 1000 Metern. Als natürlicher Gebirgsbach fließt sie unterhalb der Tschingelflüh kaskadenartig hinunter. Wir nehmen den Weg zur Tschingelhütte, queren die Gürbe links in bewaldetem Graben. Im Bogen folgen wir dem Weg zur Schwändlialp. Bis dahin vereinigen sich weitere Bäche mit der Gürbe und bilden einen tiefen Quelltrichter. Die Gürbe durchfließt die vorgelagerte subalpine Flyschzone und hat einen schluchtartigen Tobel ausgewaschen. Dieses witterungsanfällige Gestein besteht aus weichen Mergel, Sand- und Tonsteinen, welche durch die voralpinen Gewitterregen abgeschwemmt und talabwärts befördert werden.

Grosse Rutschungen sind so entstanden. Es kann vorkommen, dass das Gürbe-Wasser tagelang graubraun gefärbt ist durch das mitgeführte feine Gesteinsmaterial.

Die Gürbe als Gefahr

Unterhalb der Schwändlialp nehmen wir den Waldweg und erreichen wiederum die Gürbe. Sofort fällt uns das steile Gelände und die massiven Verbauungen auf. Weitere Seitengräben wie der Meierisligaben münden in den Gürbe-graben. Die natürlichen Faktoren «gros-ses Gefälle – weiches Flyschgestein – Gewitterereignisse in den Voralpen»



Gürbefall an der Tschingelflüh

sowie früher Waldrodungen im Quellgebiet bewirkten, dass bei Starkniederschlägen Wasser und Geschiebe wuchtig talabwärts stürzten und sich besonders auf dem Schuttkegel von Mettlen ob Wattenwil ablagerten, aber auch den Talboden erreichten.

5

Egger berichtet in seiner Schrift «Die Gürbe und ihr Tal»:

Überschwemmungen und Verwüstungen der Gürbe! Sie waren durch Jahrhunderte der Kummer des ganzen Tales und die Hauptursache von viel Not, Elend und Armut. Als wären den Menschen feindlich gesinnte Geister mit im Spiel, brauten sich jeweilen im Westen der Wasserscheide, in der «Hagelschmitte», schreckliche Unwetter zusammen und wurden fast regelmässig durch das «Wetterloch» ins obere Gürbetal getrieben. Mit Bangen sahen die Leute diese Gewitterüberfälle über den Sattel der Wasserscheide hereinbrechen. Im oberen Teil des Tales litt man unter Hagel, Wasserwucht und Schutt, im unteren dagegen unter den durch das geringe Gefälle und den Aarerückstau bedingten Überschwemmungen.

«Allmentherd» war aber Land auf dem grossen Schuttkegel der Gürbe und ihrer Seitenbäche, von dem die ausbrechenden Wildwasser am sichersten ihren Tribut forderten. So waren die Armen jeweilen die am empfindlichsten Betroffenen.

Auf der Allmend, dem grossen Schuttkegel der Gürbe, lag die Erde der Armen verwüstet und mit Schutt überführt, der karge Ertrag bisheriger Anstrengungen vernichtet. Eine Bürde neuer Arbeit war-

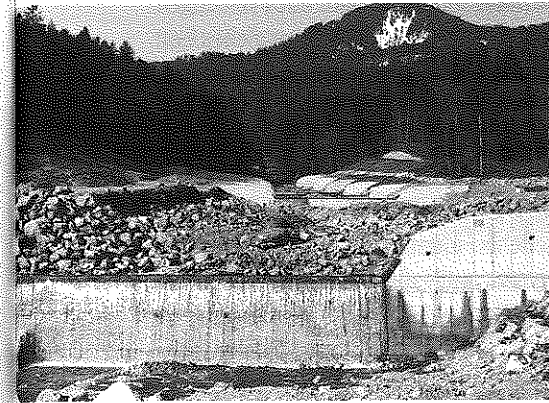
tete. Die grossen Steine mussten an Haufen, die sich immer höher türmten, zusammengetragen werden. Diese Steinhaufen lagen wie heute die Heuschochen im Lande. War wieder einmal geräumt und aller Schutt an die «Steirisele» geführt, so weideten dazwischen Ziegen der Armen die karge Grasnarbe. Wie lange?

Die wachsende Bevölkerung und grosse Armut zwangen die Menschen, auch Land zu besiedeln, welches naturgemäss im Überschwemmungsbereich der Gürbe lag. Grosse Hoffnungen wurden in technische Verbauungsmassnahmen gelegt, die Auswirkungen der Naturgefahren zu beseitigen. 1854 reichten einige Gürbetaler Gemeinden, darunter auch Kaufdorf eine Petition an die bernische Regierung ein: «Damit die Gürbe



Alte Holzsperrn im Seitengraben Meierisli, Aufnahme aus Egger 1958

nicht wie bisher eine Masse Geschiebe anherschwemmen könne, sollte dafür gesorgt werden, dass solches durch Querschwellen im Gebirge so viel als möglich zurückgehalten werde.» Dieses Zitat führt Leuenberger in seiner landeskundlichen Studie «Das Gürbetal» von



Neu erstellte Betonschwellen im Hohli nach dem Extremunwetter vom Juli 1990.

1935 auf. Nach der Genehmigung des Dekretes über die Gürbekorrektion durch den grossen Rat wurde die Gürbe in drei Etappen verbaut.

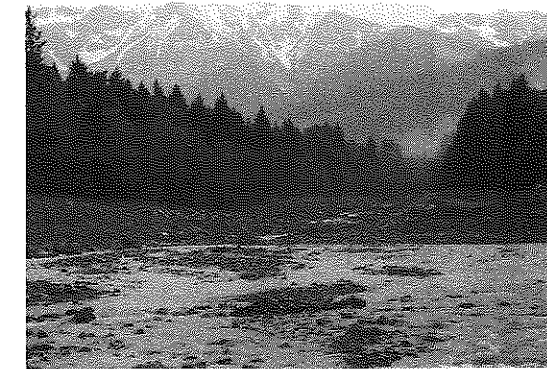
- 1855–1860: von der Gürbemündung in die Aare bis Belp
- 1861–1865: von Belp bis Wattenwil
- 1858–1911: Gürbe im Gebirge

Im Gebirge wurden 74 steinerne Talsperrn und im Seitengraben Meierisli 32 Holzsperrn errichtet. Unwetter zerstörten einen Teil während den Baujahren und mussten ersetzt werden. Das letzte ausserordentliche Unwetter ging am 29. Juli 1990 über die Wasserscheide nieder, auf Grund einer speziellen Wet-

tersituation mit extrem viel Hagel und Niederschlag. Ein Teil der Verbauungen wurde zerstört. Die Fachleute schätzten 50 cm Hagel und 270 mm Niederschlag innert vier Stunden, was zu einem bisher nie festgestellten Gürbe-Abfluss von 200–250 m³/sec. führte. Seither wurde die Gürbe wiederum mit Betonschwellen verbaut.

Die grosse Ausschütte

Wir sind auf unserer Wanderung dem verbauten Gürbeabschnitt gefolgt und haben die Strassenbrücke erreicht, welche Blumenstein mit Wattenwil verbindet. Zur Zeit wird im Rahmen der Hochwasserschutzmassnahmen die Brücke erhöht. Inzwischen hat der Lauf der Gürbe ein Korsett erhalten, die Ufer sind im gleichmässigen Trapezprofil verbaut und regelmässig bremsen Querschwellen die Erosionskraft des Wassers. Umso



In der grossen Ausschütte ob Wattenwil hat die Gürbe viel Platz, das Geschiebe abzulagern.

befreiter erleben wir die grosse Ausschütte im Bereich Mettlen, oberhalb der Mündung des Fallbaches. Hier

wurde der Gürbe viel Platz gelassen zur Ablagerung des mitgeführten Geschiebes. Regelmässig wird Geröll entnommen. Als Massnahme nach dem Extremereignis vom Juli 1990 wurde die Sohle wannenartig stark abgetieft, um grosse Gesteinsmengen wieder aufnehmen zu können. Der Abschnitt bleibt als einziger im ganzen Lauf so breit, jedoch werden zusätzlich Ein- und Auslaufbauwerke und ein Rechen für Schwemmholz erstellt. Ganz so ursprünglich ist dieser Abschnitt also nicht mehr. Immerhin kann das Wasser seinen Lauf wechseln und Steine umlagern.

Vorbei an der hölzernen Forstsägebrücke, welche nach dem Unwetter von 1990 wieder ersetzt wurde, führt uns der Weg linksufrig entlang der begradigten

Gürbe nach Wattenwil. Wir gehen weiter bis zur Pfandersmatt bei Burgstein-Station. Unterwegs lohnt sich ein kleiner Abstecher an den renaturierten und ausgedolten Mülibach in der Gougglaren. Der Zugang ist rechtsufrig bei der ersten Brücke nach Wattenwil. Der vorher schmale und begradigte Bach schlängelt nun durch ein abwechslungsreiches Bett mit allerlei Uferpflanzen und Gehölzen. Wir kehren wieder zurück, um linksufrig entlang der Gürbe weiterzuwandern.

Die Gürbe im Talboden

Zwischen dem Längenberg und dem Plateau von Noflen – Kirchdorf und dem Belpberg liegt die weite Gürbetalebene, das 12 km lange Talstück von der Pfandersmatt bis Belp. Bis Gelterfingen ist die Talsohle 1.5 km breit. Die weite of-

fene Fläche ist das Typische der Gürbetal-Ebene, mit einem Gefälle von nur 2‰. Kaum vorstellbar, dass zur Zeit der grössten Vergletscherung (Risseiszeit um 300 000 J.v.h.) das 500 Meter dicke Eis des Rhonegletschers das Gürbetal bedeckte. Die landschaftsgestaltenden Prozesse fanden während der Würmeiszeit (90 000 bis 15 000 J.v.h.) und durch die nachfolgenden Aktivitäten der Gletscherabflüsse statt. Die linke Gürbetal-Flanke ist geprägt durch die Seitenmoränen, welche der Kander-Simmearm des Aaregletschers bildete. Der Belpberg-Molassesockel erhielt eine Moränenkappe. Die Gletscherflüsse hinterliessen Schotterebenen, Rinnen, Schuttkegel und Erosionsterrassen. Die Ablagerungen der Talsohle bestehen aus Lehm, Ton, Kies, Sand, Silt, Seekreide und Torf. Nach dem Rückzug des Aaregletschers entstanden feuchte Senken, Seen und Moore. Letztere existierten bis Ende des 19. Jahrhunderts. Bemerkenswert war das grosse Flachmoor im Belpmoos zwischen der Gürbe und der Aare. In wechselndem Lauf durchströmte die Gürbe mäandrierend das Tal, dessen Funktion das Zurückhalten der Niederschläge aus dem Einzugsgebiet war. Wie ein Schwamm sog der Talboden das Wasser auf. Diese feuchten Flächen waren ganz besondere Lebensräume, wie auch Egger beschrieb:

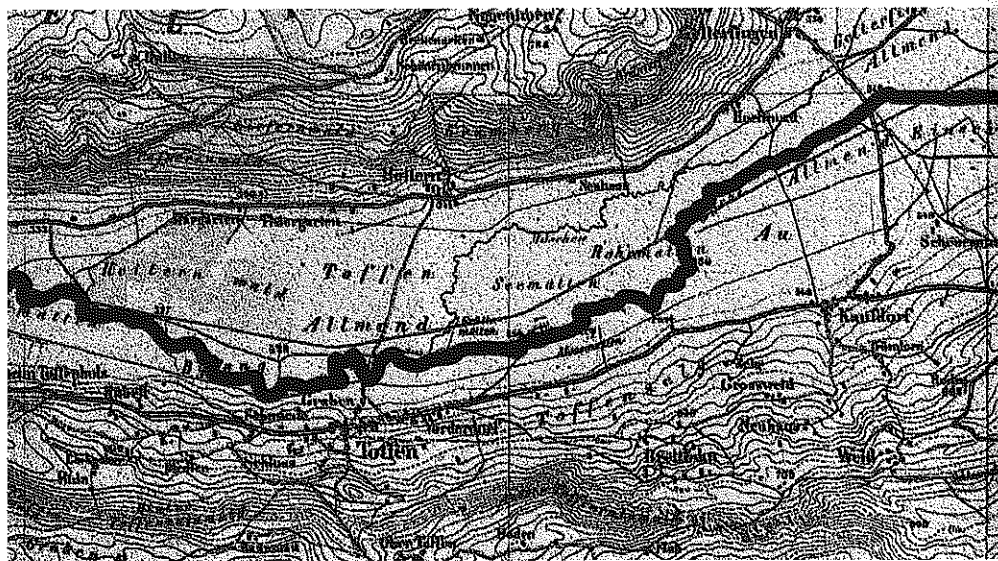
Auf einem «Plan des Gürbenbachs von Seelhoffen bis nach Wattenwyl, zu grund gelegt von J. Rud. Reinhardt 1731» fliesst die Gürbe in

unzähligen Windungen durch die Talebene hinunter. Wie ein beschaulicher Wanderer hält sie nach allen Seiten Ausschau, folgt einmal mehr dem westlichen Talhang, um gleich darauf sich, nach dem östlichen zu wenden. Das geringe Gefälle des Talbodens lässt sie geruhsam verweilen. Fast auf der ganzen Länge folgt ihr ein Auwaldstreifen. Ausser Belp und Wattenwil reicht keine Dorfsiedlung in ihre unmittelbare Nähe. Zwischen Wattenwil und der Gougglaren-Mühle fliesst der Fluss in mehreren Armen, die sich trennen und wieder vereinigen, durch ein breites Geschiebepett. Mancherorts unterspült er seine Ufer, und an anderen Stellen trägt er sie durch Sand- und Kiesbänke wieder auf.

So schildern auch die ältesten Talbewohner, die vor allem im Abschnitt zwischen der Lohnstorferbrücke und Wattenwil noch den alten Zustand gesehen haben, das frühere Gürbetal:

«In grossen Windungen und Bogen floss der Fluss durch die Ebene. In den Flussbogen unterspülte das Wasser ständig die Ufer. Kies- und Sandbänke teilten den Fluss oft in verschiedene Arme. Nach jedem Anschwellen hatte er wieder ein anderes Hauptbett gefunden.

Der Gürbe entlang wuchsen Erle- und Weidenstauden, Eschen, Weiden, Pappeln und allerlei Sträucher und



Vor der Begradigung flossen Gürbe und Müsche mäandrierend durch das Tal, Ausschnitt aus der «Karte über das Gebiet der Gürben 1852».

Dornen. An einigen Stellen standen kleine Wäldchen. Es gab viele Gräben und Tümpel, die waren von allerlei Wassertieren bewohnt. Den Gräben entlang stand hohes Schilf.

Welch armseliger Betätigungsraum ist das heutige Moos für die Kinder! Was gab es dagegen früher darin alles zu erforschen und zu durchstreifen! Wie war es doch nahezu abenteuerlich, in den Gräben, den Büschen und Angehölzen, auf den Sand- und Kiesbänken, in den ausgespülten Uferhöhlen, im Dickicht der Schilf- und Riedgrasbestände nach den glucksenden, gurrenden, raschelnden, rieselnden und schweigenden Geheimnissen zu forschen!

Das Wasser prägt die Lebewelt der Feuchtgebiete, so auch der Moore. Spezielle Pflanzen wie Seggen, Torfmoose, Sumpfschwertlilien und viele mehr werden von angepassten Tierarten bewohnt wie etwa von Brachvögeln, Bekassinen, Kiebitzen, Fröschen, Molchen, Ringelnattern, Libellen als einige Beispiele. Da die Talböden für die landwirtschaftliche Nutzung benötigt wurden, sind Moore grossflächig verschwunden, auch im Gürbetal. Die Mooschürli erinnern an die damalige Torfnutzung. Als lebende Zeugen aus der Vergangenheit – zur Entstehung von Mooren dauert es einige Tausend Jahre – sind die meisten der übrig gebliebenen Moorflächen von gesamtschweizerischer Bedeutung geschützt. Wie es etwa früher im Gürbetal

ausgesehen hat, zeigt uns die erhaltene Moorlandschaft von Rothenthurm.

Zur Besiedlung des Gürbetales gibt es Angaben, dass bereits 1100 v.h. Pfahlbauern hier lebten, keltische und römische Niederlassungen wurden durch Funde bestätigt. Alemannen drangen im 3. Jh. in unser Gebiet und wurden im 8. Jh. durch die Karolinger besiegt. Vom 10. bis 12. Jh. entstanden nach Waldrodungen die Dörfer an den Talhängen. Mit der Zunahme der Bevölkerung wurde der bebaubare Boden knapper. Der feuchte Talboden war kaum oder nur schlecht nutzbar. Egger beschrieb:

Vom Moos her konnte früher höchstens Streue heimgeführt werden. «Mein Vater hielt eine Anzahl Schafe, die er aufs Moos hinaus auf die Weide trieb. Das war aller Nutzen, den er an jenem Land hatten».

Trotzdem versuchten ausdauernde Bauern immer wieder, auch dem Moosboden einen besseren Ertrag abzurufen. Seit Generationen kannte man die Stellen, welche etwas erhöht lagen und von den regelmässig wiederkehrenden Überschwemmungen weniger heimgesucht wurden. Auf solchen Stücken muss schon früh der Anbau von Kabis gewagt worden sein. Man hatte offenbar erfahren, dass das Klima des Tales und der humusreiche Moorboden diesen Kulturen zusagt. Schon damals trug dieses

Gemüse den Namen seines Herkunftsortes weit über das Gürbetal hinaus, und Jerermias Gotthelf verglich 1844 das Wachsen der Kabis mit demjenigen der Kabis auf dem Thurnenmoos.

Das Land war in lange, schmale Grundstücke eingeteilt. Mit zäher Ausdauer warf man in den stillen Jahreszeiten beidseits dieser «Hosenträger» Entwässerungsgräben auf, oder man legte Drainierrohre in den Boden. So versuchte man Oberflächen- und Grundwasser abzuleiten und das Land zu verbessern. Der Erfolg muss bescheiden gewesen sein; denn noch sammelten keine Kanäle diese Drainierwasser und führten sie endgültig aus dem Moos weg. Im Gegenteil, aus den heutigen grossen Vorflutern Gürbe und Müsche wirkte damals hemmender Rückstau solchen Versuchen entgegen. Die Bearbeitung des Bodens geschah ausschliesslich von Hand. Maschinen gab es noch nicht und Zugtiere hätte der weiche, oft nasse Boden nicht zu tragen vermocht. Wege waren keine oder nur ganz schlechte vorhanden. Meistens führten Fusswege querfeldein, mit Wagen und Zugtieren musste auf weiten Umwegen zum Land gefahren werden.

Der fruchtbare Talboden

Die bereits erwähnte Kanalisierung von Gürbe und Müsche ermöglichte die Be-

wirtschaftung des Talbodens. Es wurden geradlinige Kanäle mit gleichförmigen Böschungen erstellt, um das Wasser rasch abführen zu können. Erst später kam die Erkenntnis, dass die Kraft des Wassers im schmalen Flussbett eintiefend wirkt und die Gewässersohle und damit verbunden der Grundwasserspiegel sich senken. Verschiedene Flüsse wie die Aare, Emme weisen dieses Phänomen auf. Deshalb werden Aufweitungen geschaffen, um diese Eintiefungen zu bremsen.

Der Lauf der Gürbe wurde als Kanal vorgegeben, sodass keine häufigen Überflutungen mehr vorkamen. Das Land im Talboden blieb jedoch noch recht feucht. Entwässerungen und Güterzusammenlegungen folgten als nächste Massnahmen zur Verbesserung der Bodenqualität. In Kaufdorf wurde dies von 1915 bis 1916 durchgeführt. Im Abstand von etwa 20 Metern wurden Drainageröhren verlegt, um das Wasser in die Vorfluter Gürbe und Müsche und weiteren Kanälen wie den Kaufdorffkanal abzuleiten.

Nach diesem Rückblick in die Geschichte des Tales setzen wir unsere Wanderung entlang der Gürbe fort, von Burgistein bis Belp. Wie sieht denn die heutige Gürbe aus?

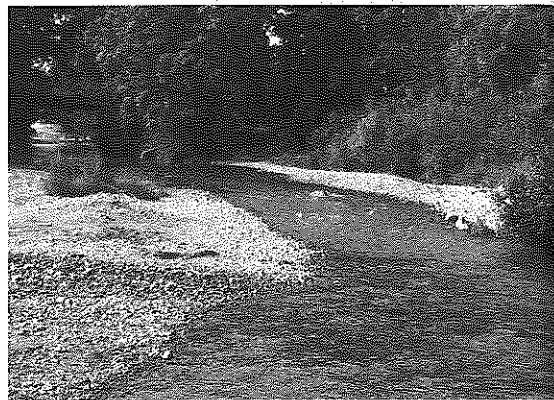
Leben in und an der Gürbe

Von Burgistein-Station abwärts können wir bis zum Bereich Grossmatt entlang der Gürbe gehen und müssen dann rechts zur Staatsstrasse abbiegen. Um geruhsamer den Weg fortzusetzen, kön-

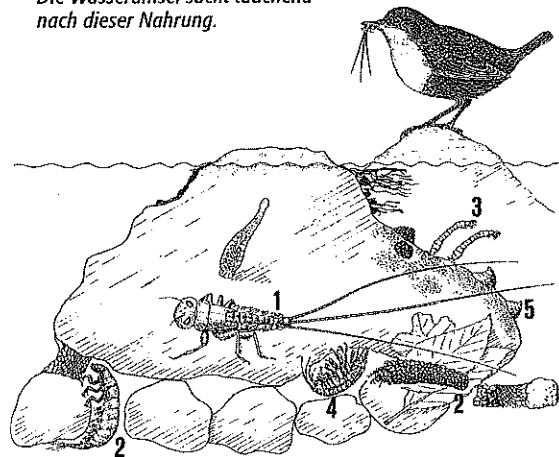
nen wir den nächsten Flurweg rechts nehmen bis zum kleinen Hagikanal und ihm abwärts folgen. Das Tal ist hier bemerkenswert breit mit Wiesen, Ackerland und Buntbrachen. Hier sind Feldlerchen zu Hause. Sie brüten auf dem Boden und sind grossen Gefahren ausgesetzt. Wir erkennen sie am jubelnden Gesang während der Revierflüge. Wenn wir Glück haben, hören wir den melodiosen Ruf eines Kiebitzes. Vor zwei Jahrzehnten gab es um 20 Reviere bis Belp. Heute haben die Bestände europaweit leider sehr stark abgenommen.

Wir nehmen den linken Weg wieder zur Gürbe zurück. Unterhalb der Lohnstorfbrücke erhält sie etwas Platz. Diese kleine Aufweitung diente der Kiesentnahme. Das Wasser kann seinen Weg bei Hochwasser verändern und Steine verfrachten und so Kiesbänke bilden. Das Ufer ist flach, sodass wir bequem das Wasser erreichen. Wer meint, es gäbe hier nur Steine, Sand und Wasser wird staunen über das Unterwasserleben in der Gürbe. Ein dünner hellbrauner Überzug bedeckt die Steine, ab und zu wachsen grüne Büschel darauf. Es sind Algen, welche als pflanzliche Organismen sich an die Strömung angepasst haben. Nehmen wir einen Stein heraus, laufen flink kleine Tierchen auf die Unterseite. Es sind Larven von verschiedenen Wasserinsekten wie Eintags- und Steinfliegen. Auch Kleinkrebslein kommen hier vor. Sie sind selbst Nahrung für andere räuberische Wasserkleintiere, Forellen und auch für den einzigen Sing-

vogel, der tauchen kann, nämlich die Wasseramsel. Am hellen Brustfleck ist sie gut erkennbar. Wir geben den Stein wieder sorgfältig ins Wasser zurück – die Tierlein wollen ja weiterleben – und machen uns wieder auf den Weg. Bis Belp können wir auf der rechten Seite der Gürbe entlang wandern. Diese Strecke ist Teil des kantonalen Velowegnetzes. Oberhalb von Mühlethurnen hören wir fröhliche Kinderstimmen. Hier ist die



In der kleinen Aufweitung bei Lohnstorf strömt das Wasser abwechslungsreich über die Sohle. Braune und grüne Algen bewachsen die Steine, allerlei Wasserkleintiere halten sich darin auf: Larven von 1) Eintagsfliege, 2) Köcherfliege, 3) Kriebelmücke; 4) Bachflohkrebs, 5) Flussnapschnecke. Die Wasseramsel sucht tauchend nach dieser Nahrung.



Gürbe ebenfalls etwas breiter, aber hart verbaut. Als Badi dient sie der lokalen Bevölkerung.

Bereits ab dem Hohli ob Wattenwil hat uns ein Gürtel aus Bäumen, Sträuchern, Kräutern und Schilf begleitet. Die einst



Moorspierstaude

kahlen Böschungen haben sich dank des vorbildlichen Unterhaltes durch die beiden für die Gürbe zuständigen Wasserbauverbände zu einem vielfältigen Vegetationsband entwickelt. Der Gedanke «Abflussrinne» wurde allmählich durch «Lebensraum als Landschaftselement» ersetzt ohne den Hochwasserschutz zu

Vielfältige Böschungsvegetation unterhalb von Kaufdorf mit Hecken, mehrjährigen Kräutern und Schilf. Die Rohrsänger (Bild oben rechts) ziehen im Mai von Afrika an die Gürbe und flechten ihr Nest um Pflanzenstängel.



vernachlässigen. Unterhaltsarbeiten wie Gehölz- und Heckenpflege sind nach wie vor notwendig. Der Zeitpunkt ist jedoch wichtig. Da die Böschungen im Sommer erfreulicherweise nicht mehr gemäht werden, können viele Vögel ihre Jungen dort erfolgreich aufziehen.

Wir picken einige typische Elemente auf unserem Weg heraus. Unterhalb von Mühlethurnen begegnen wir einigen wasserliebenden Bäumen, den Grauerlen, welche bereits unterhalb von Wattenwil einen Gürtel bilden. Sie festigen mit ihren Wurzeln die Ufer. Früh im Jahr blühen die Erlenkätzchen. Bei der nächsteren Brücke von Kaufdorf fallen uns drei mächtige Silberpappeln auf. Diese einheimische Baumart kommt im weniger stark überfluteten Bereich des natürlichen Flusslaufes vor. Die grossen kanadischen Zuchtpappeln werden nach und nach durch standortgerechte Bäume ersetzt. Im Frühling leuchten die Blüten der Ahorne. An der Gürbe kommen verschiedene Strauch- und Baumarten vor, auch Heckenabschnitte. Deren Beeren sind eine wichtige Nahrung für Sing-



vögel, die im Herbst südwärts über die Wasserscheide ziehen.

Zwischen den Gehölzen gibt es von Lohnstorf bis Belp Abschnitte mit blühenden mehrjährigen Kräutern der sogenannten Hochstaudenflur. Als Charakterpflanze ist die weiss blühende Moorspierstaude zu erwähnen, auch Bocksbart oder Mädesüss genannt. Dieser einheimische Rosenblütler lockt viele Insekten an, so auch Bienen. Hier wachsen auch Sumpfbaldrian, Blutweiderich, Braunwurz und die Brennessel. Die letztere ist für viele Schmetterlinge eine unentbehrliche Pflanze für deren Raupen. Das Ufer der Gürbe passt leider auch in Gärten gehaltenen Pflanzen aus anderen Kontinenten, welche von hingeworfenen Gartenabfällen aus sich in den letzten Jahren explosionsartig vermehrt haben und heimische Pflanzen verdrängen. Es sind dies das drüsige Springkraut, der Riesenbärenklau und der japanische Staudenknöterich. Die kanadische Goldrute wächst seit mindestens 20 Jahren an der Gürbe.

Schilf war früher im Talboden verbreitet. Heute kommt diese zu den Gräsern gehörende Pflanze an verschiedenen Abschnitten vor. Besonders schöne Bänder haben sich zwischen Toffen und Belp sowie im Belpmoos entwickelt.

Nachdem wir unterhalb der Rollmattbrücke einen Blick linksseitig zum schön renaturierten Toffenkanal geworfen haben, sind wir bis Belp gelangt. Ein Stück weit können wir der Gürbe folgen und bei der neu erstellten Steintreppe oberhalb der Rubigenstrasse näher am

Wasser sein. Wir müssen nun etwas abseits durch die Siedlung marschieren, ab der Neumattbrücke ein Stück weit der Strasse folgen und ab der Brücke bei der Stockmatt wieder entlang der Gürbe das Belpmoos queren. Die ehemalige Überschwemmungsebene wird landwirtschaftlich und als Flughafen sowie auch freizeitmässig genutzt. Nachdem wir Schilf, Hecken und die imposanten Silberweiden hinter uns gelassen haben, erreichen wir die Strassenbrücke, welche von Kehrsatz zum Flughafen führt. Das letzte Stück folgen wir der Gürbe linksufrig. Wir blicken rechts zur untersten Ecke zwischen Gürbe und Aare, dem Naturschutzgebiet Selhofenzopfen. Es ist ein Überbleibsel der einstigen Sumpflandschaft. Unsere Wanderung entlang der 29 km langen Gürbe ist bald beendet, unspektakulär fliesst sie im auch heute noch kanalisierten Lauf in die Aare.

Die zukünftige Gürbe

Wir kehren wieder nach Kaufdorf zurück und haben hier im Bereich der Kläranlage ein gutes Beispiel, wie die Gürbe in Zukunft sein könnte. Das Titelblatt dieser Ausgabe möchte dazu anregen. Kleine Aufweitungen ab und zu verteilt im Lauf bringen Vielfalt für unseren Fluss, uns eine gute Möglichkeit, das Wasser zu erleben und helfen als Massnahme gegen die Sohlenabtiefung.

Übrigens wurde diese Aufweitung als Ersatz für den ehemaligen Teich im ARA-Gelände erstellt, der beim Ausbau der Kläranlage weichen musste.

Wie sich die Gürbe im Belpmoos positiv entwickelt hat, zeigt ein Vergleich von 1950 mit heute. Egger beschrieb schon damals: «Bestimmt würde diese Landschaft reicher wirken und gewänne an Schönheit, wenn wenige ausserhalb der Böschung stehende Büsche den Kanal begleiteten. Durch bewusste Bepflanzung könnte eine Auflockerung der starren Linie erreicht werden.»

Gemeindeverwaltung

Gemeindeverwaltung Kaufdorf

Dorfstrasse 10, 3126 Kaufdorf, 031 809 04 39, Fax 031 809 13 26
Gemeindeverwaltung@kaufdorf.ch

Öffnungszeiten: Mo 14.00–18.00h; Di 14.00–16.30h; Mi geschlossen;
Do 09.00–11.30h; Fr 09.00–11.30h

Gemeindeschreiberin: Schneider Susanne

Finanzen/Bau: Schürch Andreas

Lehrtochter: Uebelhart Christina

Schulhauswart: Stähli Konrad, Dorfstrasse 14, 3126 Kaufdorf, 031 809 16 83

Gemeindewegmeister: Pulfer Werner, Trümlerstrasse 12, 3126 Kaufdorf, 031 809 23 65

AHV Zweigstelle Belp

Gartenstrasse 2, 3123 Belp, 031 818 22 22

Öffnungszeiten: Mo 08.00–11.30h/14.00–18.00h, Di–Fr 08.00–11.30h/14.00–17.00h
Für Beratung ist Voranmeldung erwünscht

Zivilstandsamt

Siehe Kantonale Verwaltung

Wir bringen altes Holz
wieder zum Strahlen.
Mit Sandstrahlen.

Sandstrahlerei Hänni AG

Metallschutz. Holzschutz.

Betonschutz.

Gerüstbau.

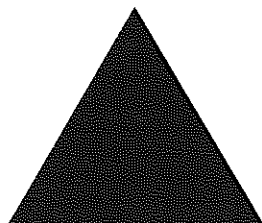
Neuhusweg 2, 3126 Kaufdorf

Telefon 031 / 809 24 94

Telefax 031 / 809 31 21

Homepage: www.sandstrahlerei-haenni.ch

E-Mail: info@sandstrahlerei-haenni.ch



Gemeindebehörde

Gemeinderat

Wahlorgan: Gemeindeversammlung

Präsident: Borer Markus (SP), Rohrmatt 18, 3126 Kaufdorf, 031 809 34 26

Ressort: Präsidiales, Information, Bau und Wasser,

Vizepräsident: Jost Ulrich, Stutzstrasse 1, 3126 Kaufdorf, 031 809 27 07

Ressort: Finanzen

Gemeinderäte

■ Kiener-Küpfer Edith (SVP), Moosstrasse 58, 3126 Kaufdorf, 031 809 02 31

Ressort: Erziehung, Bildung, Sport

■ Scheidegger Jürg (SVP), Bahnhofstrasse 2, 3126 Kaufdorf, 031 809 43 83

Ressort: Soziales, Gesundheit, Kultur

■ Meyer Martin (SP), Stutzstrasse 18, 3126 Kaufdorf, 031 809 16 71

Ressort: Wehrdienste, Zivilschutz, Polizei, Militär, Land- und Forstwirtschaft

der Coifför Hodel GmbH

Damen

&

Herren

Öffnungszeiten

Mo.	Geschlossen
Di. – Do.	08:00 – 12:00/13:30 – 18:30 Uhr
Fr.	08:00 – 18:30 Uhr
Sa.	07:30 – 15:00 Uhr

Frau Hodel Brigitte
Eidg. Dipl. Coiffeuse
Alpenstrasse 18
Postfach 8
CH-3126 Kaufdorf

Tel. 031 809 08 06
Fax 031 809 09 47
der-coiffeur@swissonline.ch

System
Professional



**Geben Sie Ihrem
Internet-Auftritt
neuen Schwung!**

Wie?

**Das zeigen wir Ihnen
gerne.
Telefon 031 819 17 17**

*Detail-Infos unter
www.wittwer-engineering.ch*

WE **Wittwer Engineering**

Informatik für Unternehmen

Mittelstrasse 8 · CH-3123 Belp

Gemeindekommissionen

Rechnungsprüfungskommission

Wahlorgan: Gemeindeversammlung

Mitglieder

- ☛ Seiler Simone, Rohrmatt 6, 3126 Kaufdorf, 031 809 34 41
- ☛ Aeberhard Mario, Rohrmatt 15, 3126 Kaufdorf, 031 809 05 45
- ☛ Erb-Huber Therese, Fliederweg 12, 3126 Kaufdorf, 031 809 01 77

Schulkommission

Wahlorgan Kaufdorf: Gemeindeversammlung

Wahlorgan Gelterfingen: Gemeinde Gelterfingen

Präsidentin: Kiener-Küpfer Edith (Mitglied des Gemeinderates), 031 809 26 19

Vizepräsidentin/Sekretärin: Steiner Christine, Trümlerstrasse 27, 3126 Kaufdorf, 031 809 42 17

Mitglieder

- ☛ Baumann Silvia, Kramburgweg 38, 3126 Gelterfingen, 031 819 80 23
Gemeinderätin Gelterfingen
- ☛ Rätz Hugo, 031 809 31 58

Ressort: Infrastruktur

- ☛ Zbären Peter, Dorfstrasse 8, 3126 Kaufdorf, 031 809 34 04

Ressort Finanzen

- ☛ Zingg Benedikt, Husmatt 4, 3126 Kaufdorf, 031 809 47 74

Ressort Vermietungen

**KÜPFER HOLZBAU Kaufdorf**
Zimmer- und Dachdeckerarbeiten

Tel. +41 (0)31 809 02 31 / Fax +41 (0)31 809 04 73
info@kuepfer-holzbau.ch / www.kuepfer-holzbau.ch

Vom Ziegel bis zum Parkett, alles unter einem Dach

mösching architektur ag

Flurstrasse 1a Postfach 433 3000 Bern 22
Telefon 031 331 43 40 Fax 031 331 43 45
Urs P. Mösching dipl. Architekt HTL STV Lindenweg 10
3126 Kaufdorf 031 809 23 40 Natel 079 651 57 61
E-mail: architektur@moesching.ch www.moesching.ch

Gemeindekommissionen (Fortsetzung)

Bau- und Wasserkommission

Wahlorgan: Gemeindeversammlung

Präsident: Borer Markus, Rohrmatt 18, 3126 Kaufdorf, 031 809 34 26

Mitglied des Gemeinderates

Mitglieder:

- ☒ Haefliger Anton, Husmatt 17, 3126 Kaufdorf, 031 809 38 37
- ☒ Küpfer Max, Moosstrasse 41, 3126 Kaufdorf, 031 809 16 21
- ☒ Spälti Kurt, Stutzstrasse 24, 3126 Kaufdorf, 031 802 04 17
- ☒ Müller Martin, Bahnhofstrasse 2, 3126 Kaufdorf, 031 809 44 45

Wehrdienstkommission

Wahlbehörde: Gemeinderat

Kommandant: Buser Martin, Stutzstrasse 20, 031 809 20 10

Kommandant

Vizekommandant: Stähli Konrad, Dorfstrasse 14, 031 809 16 83

Vizekommandant

Mitglieder

- ☒ Utiger Heinz, Rohrmatt 6, 031 809 32 76
- ☒ Nydegger Daniel, Alpenstrasse 24, 031 809 37 23
- ☒ Meyer Martin, Stutzstrasse 18, 031 809 16 71

(Mitglied des Gemeinderates)

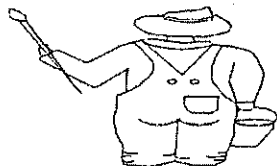
Fourier: Siegrist Alfred, ob. Husmattweg 1, 031 809 14 25

Regionales Mietamt Toffen

Sekretariat: Rubin Ursula, Aemmenmatstrasse 7b, 3123 Belp, 031 819 91 40

Maler Atelier

Christoph Schären
Kaufdorf / Gelterfingen



Sailern
3128 Gelterfingen
Telefon 031 819 14 64
Fax 031 819 14 64
Natel 079 651 28 86

Gemeindefunktionäre

Pflegekinderaufsicht

Regionale Sozialberatung Belp (RBS): Gartenstrasse 2, Postfach 64, 3123 Belp, 031 818 22 60
Fax 031 818 22 99

Gemeindeweibel: Stähli-Reinhard Daniela, Dorfstrasse 14, 3126 Kaufdorf, 031 809 16 83

Ortsquartiermeister/Brunnenmeister: Stähli Konrad, Dorfstrasse 14, 3126 Kaufdorf,
031 809 16 83

Ackerbauleiter: Binggeli Heinz, Zälggässli 4, 3126 Kaufdorf, 031 809 27 48

Sachverständiger für Brandschutz im Amt Seftigen: Willi Johann, Thürlacker, 3116 Kirchdorf,
P 031 781 16 92, G 031 970 94 60

Wahlbehörde: Gebäude-versicherung des Kantons Bern

Feueraufseher/Kaminfegermeister: Thomann Heinz, Auweg 44, 3628 Uttigen, 033 345 56 03
Fax 033 345 76 03

Wahlbehörde: Gemeinderat bzw. Regierungsrat

Lebensmittelkontrolleur: Bühler Michel, Bernstrasse 2, 3128 Kirchenthurnen, 031 809 22 89

Jugendbeauftragter: Scheidegger Jürg, Bahnhofstrasse 2, 3126 Kaufdorf, 031 809 43 83
Gemeinderat

Siegelungsbeamtin: Stähli-Reinhard Daniela, Dorfstrasse 14, 031 809 16 83



Kurt Krebs AG 3125 Toffen

Elektro • Telecom • Apparate

Fon 031 819 22 31
Fax 031 819 33 93
E-Mail elektrokrebs@bluewin.ch
Internet www.elektrokrebs.ch

Strom und Spannung mit Kurt Krebs AG
Für Elektroinstallationen, Haushaltgeräte, Service,
Austausch, Neuinstallationen, Homenet LAN



**Spar+Leihkasse
Gürbetal SLG**

**Die Bank,
wo man sich
kennt und
sich beim
Namen nennt.**

Spar+Leihkasse Gürbetal SLG

Mühlethurnen
Telefon 031 808 19 19

Zweigstelle Kaufdorf
Telefon 031 802 01 10

Filiale Seftigen
Telefon 033 345 33 55

Zweigstelle Gerzensee
Telefon 031 782 04 85

Vertretungen in Verbänden, Vereinen und Kommissionen

Gurnigelwaldkommission: Messerli Fritz, Dorfstrasse 20, 3126 Kaufdorf, 031 809 04 01

Delegierte Gurnigelwald:

- ▣ Neuenschwander Franz, Weidstrasse 3, 3126 Kaufdorf, 031 809 05 89
- ▣ Zwahlen Ernst, Moosstrasse 64, 3126 Kaufdorf, 031 809 36 46

Hauswirtschaftlicher Unterricht Kirchenthurnen

- ▣ Zbären Peter, Dorfstrasse 8, 3126 Kaufdorf, 031 809 34 04
Kommission (Exekutive)
- ▣ Zingg Susanna, Husmatt 4, 3126 Kaufdorf, 031 809 47 74
Delegierte (Legislative)

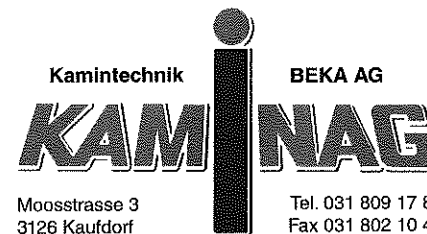
Hauswirtschaftskommission Thurnen: Baumann Silvia, Kramburgweg 38, 3126 Gelterfingen,
031 819 80 23

Gemeinderätin Gelterfingen

Amtsanzeigerverband: Gemeinderat, Gemeindeschreiberin

Kirchgemeinderat Thurnen: Zwygart Madeleine, Rohrmatt 40, 3126 Kaufdorf, 031 809 18 24

Verkehrsverband Gürbetal: Hofer Christine, Rohrmatt 11, 3126 Kaufdorf, 031 809 07 70



info@kaminag-beka.ch

www.kaminag-beka.ch

- Chromstahlkamine
- Schamottekamine
- Kunststoffkamine



Spenglerei · Sanitär · Heizungen · Blitzschutz
Moosstrasse 3 · 3126 Kaufdorf
Telefon 031 809 26 16 · Telefax 031 802 10 46
E-Mail: sanathec@swissonline.ch

Vertretungen in Verbänden, Vereinen und Kommissionen (Fortsetzung)

AG für Abfallverwertung (AVAG): Borer Markus, Rohrmatt 18, 3126 Kaufdorf, 031 809 34 26

Planungsverein Region Gürbetal

- Borer Markus, Rohrmatt 18, 3126 Kaufdorf, 031 809 34 26
- Mösching Urs-Peter, Lindenweg 10, 3126 Kaufdorf, 031 809 23 40

ARA Gürbetal: Borer Markus, Rohrmatt 18, 3126 Kaufdorf, 031 809 34 26

Regionale Verkehrskonferenz: Borer Markus, Rohrmatt 18, 3126 Kaufdorf, 031 809 34 26

Beauftragter Güllenausfuhr: Neuenschwander Franz, Weidstrasse 3, 3126 Kaufdorf, 031 809 05 89

Wasserbauverband untere Gürbe und Müsche: Borer Markus, Rohrmatt 18, 3126 Kaufdorf 031 809 34 26

Gemeindeverantwortlicher Feuerbrand: Stucki Samuel, Bärgli 5, 3126 Kaufdorf, 031 809 31 58

Regionale Kulturkonferenz: Scheidegger Jürg, Bahnhofstrasse 2, 3126 Kaufdorf, 031 809 43 83

Musikschule der Region Gürbetal:

- Kiener-Küpfer Edith, Moosstrasse 58, 031 809 26 19
- Haefliger Ruth, Husmatt 17, 3126 Kaufdorf, 031 809 38 37

Begräbniskommission: Müller Martin, Bahnhofstrasse 2, 3126 Kaufdorf, 031 809 44 45

Gemeindeverband Bezirksspital: Scheidegger Jürg, Bahnhofstrasse 2, 3126 Kaufdorf, 031 809 43 83

Gemeinderat

Spitex Thurnen-Riggisberg und Umgebung

- Goetschi Ellen, Trümlerstrasse 19, 3126 Kaufdorf, 031 809 21 61
- Scheidegger Jürg, Bahnhofstrasse 2, 031 809 43 83
- Zwygart Madeleine, Rohrmatt 40, 3126 Kaufdorf, 031 809 18 24

ETTIMA

MASCHINEN-CENTER

Ettima AG
Inh. Hans-Ulrich Tanner
Bernstrasse 25
3125 Toffen (BE)
Telefon 031 819 56 26
www.ettima.ch

**Ihr Partner für - Holzbearbeitungsmaschinen
- Elektromaschinen
für die Holz- und Metallbearbeitung**

Besuchen Sie unsere permanente Ausstellung!

Kantonale Verwaltung / Polizei / Militär

Kantonale Verwaltung

Zentrale/Auskunft: 3011 Bern, 031 633 31 11

Regierungsstatthalteramt Seftigen: Dorfstrasse 23, 3123 Belp, 031 810 10 10, Fax 031 810 10 00

Kreisgrundbuchamt IX Schwarzenburg-Seftigen: Dorfstrasse 21, 3123 Belp, 031 810 10 20
Fax 031 810 10 30

Gerichtskreis IX Schwarzenburg-Seftigen: Dorfstrasse 23, 3123 Belp, 031 810 10 60

Betreibungs- und Konkursamt Bern Mittelland: Dorfstrasse 23, 3123 Belp, 031 810 10 40
Fax 031 810 10 50

Handelsregisteramt Region Bern Mittelland: Hodlerstrasse 7, 3011 Bern, 031 634 30 57
Fax 031 634 35 00

Zivilstandsamt: Bahnhofstrasse 1, 3123 Belp, 031 818 37 37, Fax 031 818 37 38

Kantonspolizei

Notruf (7x24 h): 117

Polizeikommando Berner Mittelland: Nordring 30, 3013 Bern, 031 634 41 11, 031 331 30 33

Polizeiwache Belp: Dorfstrasse 55, 3123 Belp, 031 818 82 41

Militär

Sektionschef: Papiermühlestrasse 17v, 3014 Bern, 031 634 90 11

winterthur



Ganz gleich ob Sieger, Verlierer oder Zuschauer.
Wir sind für Sie da.

Winterthur Versicherungen

Agentur Belp-Gürbetal, Markus Huber, Dorfstrasse 9, 3123 Belp, Telefon 031 819 52 81

Soziale Institutionen der Region

Regionale Sozialberatung Belp (auch für Kaufdorf)

Gartenstrasse 2, 3123 Belp, 031 819 22 60

- ▣ Beratung in allgemeinen Lebensfragen
- ▣ Beratung bei Spannungen/Streit in der Partnerschaft
- ▣ Erziehungsprobleme
- ▣ Finanzielle Beratung/Unterstützung
- ▣ Kinder- und Jugendhilfe
- ▣ Vormundschaftswesen

Öffnungszeiten: Mo 8.00–11.30h/14.00–18.00h; Di – Fr 8.00–11.30h/14.00–17.00h
Besprechungstermine nach Vereinbarung

Spitex Thurnen-Riggisberg und Umgebung

Spitex-Büro: Längenbergstrasse 26, 3132 Riggisberg, 031 809 30 29, spitexhuri@gmx.ch

Krankenpflege, Hauspflege

Auskunft und Anmeldung: Mo, Mi 14.00–15.00h; Do, Fr, 9.00–11.00h
Während der übrigen Zeit hören Sie den Telefonbeantworter.

Mahlzeitendienst/Frischmahlzeiten (alle Gemeinden):

- ▣ Feuz Brigitte, Gurnigelstrasse 15, 3132 Riggisberg, 031 809 09 74;
oder Spitex-Büro (siehe oben)

Krankensmobilen

- ▣ Hofer Beatrice, Löhlistrasse 23, 3127 Mühlethurnen, 031 808 07 77
- ▣ Schüpbach A., Neumattstrasse 9, 3127 Mühlethurnen, 031 809 17 09

Rotkreuzfahrdienst des Frauenvereins Kaufdorf

- ▣ Riedwyl Heidi, Gebelstrasse 7, 3126 Kaufdorf, 031 809 23 47

Vermittlerin ungerade Monate: 7.00–8.00h, 11.30–13.00h, 18.00–20.00h

- ▣ Aebi Ruth, Dorfstrasse 8, 3126 Kaufdorf, 031 809 15 74

Vermittlerin gerade Monate: 7.00–8.00h, 11.30–13.00h, 18.00–20.00h

Vermittlung von Fahrern/Fahrerinnen für Arzt- und Therapiebesuche. Bitte 2–3 Tage im voraus anmelden! Pauschaltarif im Dorf: Fr. 7.–, übrige Gebiete: 70 Rp. pro Kilometer ab Haus der Fahrer/innen.

kurt jutzi ag
baugeschäft belp

Wir möchten uns für sämtliche Maurerarbeiten empfehlen

Neubauten Reparaturen
Umbauten Stallsanierungen
Renovationen

Telefon 031 819 00 66

Foto: Martin Schürch



Heime

Wohn- und Pflegeheim Riggisberg

Schlossweg 5, 3132 Riggisberg, 031 808 81 11, Fax 031 808 81 00
Wohn- und Pflegeheim für geistig und psychisch behinderte Erwachsene

Altersheim des Amtsbezirkes Seftigen

Längenbergstrasse 30, 3132 Riggisberg, 031 809 17 22, Fax 031 809 36 28

Altersheim Belp

Seftigenstrasse 91, 3123 Belp, 031 818 92 22, Fax 031 818 91 99

Psychogeriatrisches Heim Oberried

Seftigenstrasse 116, 3123 Belp, 031 818 40 20, Fax 031 818 40 29

Wohnheim für Gehörlose

Seftigenstrasse 101, 3123 Belp, 031 812 00 55, Fax 031 812 00 59

SPENDE BLUT –
RETTE LEBEN



BLUTSPENDEN –
EIN AKT DER SOLDARITÄT

DER ELEKTRONISCHE **STELLENMARKT**

www. bankingstellen.ch

PERSONAL RECRUITMENT

IVP

STELLEN SIE
SICH VORNE AN.

IVP PERSONALABTEILUNG
NEUENGASSE 36, 3011 BERN
TEL. 031 320 25 25
E-MAIL: IVAN.VACCARI@IVP.CH

Kaufdorf in Zahlen

	1999	2001	2002	2003	2004
Einwohner					
Total	800	801	810	816	905
Ausländer	30	43	42	53	56
Haushaltungen	320	380	370	386	440
Stimmberechtigte	580	597	603	589	655
Betriebe					
Gewerbebetriebe	29	47	29	34	42
Landwirtschaftsbetriebe	20	20		17	14
Tiere					
Pferde		~17			
Rindvieh		~245			
Hunde		~60			
Diverses					
Wasserverbrauch [m³]			38000		32740
Steueranlage	2,04				
Höchster Punkt	920 m ü. M. Leuenberg				
Tiefster Punkt	532 m ü. M. Gürbe, ARA				
Dorfmitte	548 m ü. M. Wegweiser Linde				
Total Fläche	205 ha 82 a 24 m²				
unproduktive Fläche	~2 Ha				
Wald	~29 Ha				
Landw. Nutzfläche	~147 Ha				
Siedlungsfläche	~18 Ha				
Strassen	~12 ha bzw. ca. 12 km Gde-Strassen				



**Kneissler's
Schlarpä-Zwickerei**

Thunstrasse 5
3125 Toffen
Tel. 031 819 48 02
schuhe.toffen@freesurf.ch

Öffnungszeiten

Montag geschlossen
Dienstag-Freitag: 7.30–12.00h / 18.00–19.00h
Samstag: 7.30–12.00h

Ihre Schuhmacherei im Amt Seftigen

Bringen Sie
Ihr persönliches Fahrgestell
in Schwung!

Feldenkrais-Kurse
mit Hanneloni Hegnauer
www.feldenkrais.ch

Beratungsstellen

Rechtsauskunftsstelle des Bernischen Anwaltsverbandes

Dorfschulhaus, Dorfstrasse 15, 3123 Belp

Sprechstunden ohne Voranmeldung, jeweils am ersten Freitag im Monat, 16.00–19.00h.

Mütter- und Väterberatung Seftigen-Schwarzenburg

Rubigenstrasse 20, 3123 Belp,

www.muetter-vaeter-beratung.ch, info@muetter-vaeter-beratung.ch

Kostenlose Begleitung und Beratung für Eltern von Säuglingen und Kleinkindern sowie Kurse.

Das aktuelle Kursprogramm kann bei der Gemeindeverwaltung bezogen werden.

Beratungen

Schulbibliothek, Kaufdorf 3. Montag im Monat nachmittags auf Anmeldung

Telefonische Sprechstunde: Mo–Sa: 8.00–9.30h

Hausbesuche bieten wir auf Ihren Wunsch an. 031 819 71 36

Jugend- und Elternberatung Belp

Muristrasse 4, 3123 Belp, 031 819 44 34

Kostenlose Beratung von Jugendlichen und Eltern in schwierigen Situationen (berufliche Schweigepflicht). Information über allgemeine Lebensfragen, Freizeit- und Ferienangebote.

Beratungen nach Vereinbarung.

Contact Jugend-, Eltern- und Drogenberatungsstelle

Unentgeltliche Beratung für Jugendliche, Eltern, Familien, Arbeitgeber und Lehrer. Informationen über Ausbildung, Beruf, Drogen und rechtliche Fragen (absolute Schweigepflicht).

Einzel-, Paar- und Familientherapiestunden.

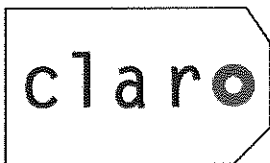
☞ Monbijoustrasse 70, 3007 Bern, 031 378 22 22, Fax 031 378 22 25

☞ Scheibenstrasse 3 3600 Thun, 033 225 21 21, Fax 033 225 24 26

Berufs- und Informationszentrum (BIZ) Amtsbezirk Seftigen

Dorfstrasse 55, 3123 Belp, 031 819 55 56, Fax 031 819 55 39

Beratungen ohne Voranmeldung, Mi: 13.30–17.00



3123 Belp
Pfrüend-Schüür
Tel 079 225 07 45

Ihr Einkauf im
WELTLADEN
schafft Gleichgewicht
zwischen
PRODUZENT und KONSUMENT

Beratungsstelle Pro Senectute Region Bern (Verein für das Alter)

Muristrasse 12, 3000 Bern 32, 031 359 03 03, Fax 031 359 03 02

Beratungen von Betagten und ihren Angehörigen in finanziellen und andern persönlichen Schwierigkeiten. Vermittlung von Dienstleistungen usw. Besprechungen und Hausbesuche nach Vereinbarung.

Beratungsstelle Pro Infirmis und Rheumaberatung

Brunngasse 30, 3011 Bern, 031 313 57 57, Fax 031 313 57 50

Auskünfte, individuelle Beratungen und Hilfeleistungen für Behinderte und deren Angehörige. Hausbesuche, Gespräche bei der Beratungsstelle. Sprechstunden nach Vereinbarung.

Fachstelle für Gehörlose

Mühlemattstrasse 47, 3007 Bern, 031 371 26 54, Fax 031 371 09 69

Information und Beratung für Gehörlose jeglichen Alters, diverse Freizeitangebote. Sprechstunden nach Vereinbarung.

Beratung für Hörbehinderte und Tinnitus-Betroffene IGGH

Belpstrasse 24, 3007 Bern, 031 311 57 81, Fax 031 311 00 62

Schreibtelefon 031 371 57 81

Beratungs- und Rehabilitationsstelle für Sehbehinderte und Blinde des Kantons Bern

Neufeldstrasse 97, 3012 Bern, 031 306 36 36, Fax 031 306 36 99

Orientierung über behindertenspezifische Dienstleistungen und Angebote, finanzielle Beiträge, Beratungen.

Lungenliga Bern Beratungsstelle Seftigen/Schwarzenburg

Bigler Kathrin, Niesenweg 22, 3125 Toffen, 031 819 06 41, Fax 031 819 89 88

bst.toffen@lungenliga-be.ch

Individuelle, unentgeltliche Informationen und Beratung für Lungen- und Langzeitkranke und deren Bezugspersonen. Vermietung und Instruktion von Atemhilfsgeräten. Hausbesuche und Sprechstunden nach Vereinbarung.

Berner Gesundheit, Stiftung für Gesundheitsförderung und Suchtfragen

Zentrum Bern Information und Beratung bei Alkohol- und anderen Suchtfragen

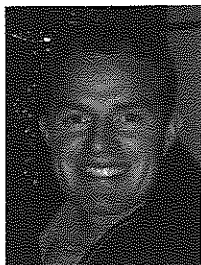
Eigerstrasse 80, 3007 Bern, 031 370 70 70, Fax 031 370 70 71, metabern@beges.ch

Kostenlose persönliche Beratung für Betroffene, Angehörige und Drittpersonen, welche einem Gefährdeten behilflich sein wollen. Sprechstunden und Hausbesuche nach Vereinbarung

Die Mobiliar

Versicherungen & Vorsorge

Generalagentur Christoph Schmutz
Bahnhofplatz, 3123 Belp
Telefon 031 818 44 44



Hanspeter Gilgen

Versicherungen - ob privat oder geschäftlich - sind und bleiben eine Vertrauensfrage.

Das Ausarbeiten individueller Versicherungs- und Vorsorgelösungen ist mein Fach. Ich nehme Ihre Wünsche und Bedürfnisse auf und erarbeite die für Sie zugeschnittene Versicherungs- und Vorsorgelösung.

Auch bei der Abwicklung von Schadenfällen helfe ich Ihnen weiter. Wenn Sie mich brauchen, bin ich für Sie da!

Ich freue mich, Sie in Kaufdorf beraten zu dürfen und für alle Fragen Ihre Vertrauensperson zu sein – dank der Providentia und der Sanitas auch bei Fragen rund um die Vorsorge- und Krankenversicherungen.

Sie erreichen mich direkt unter:

031 818 44 72 oder email hanspeter.gilgen@mobi.ch

Mit freundlichen Grüßen

Schweizerische Mobiliar Versicherungsgesellschaft
Generalagentur Belp

Hanspeter Gilgen

Vereine

Dorfverein Kaufdorf

Sonntagsmorge, diverse kulturelle Veranstaltungen

Präsident: vakant

Kassier: Hack Marlène, Bahnhofstrasse 2, 3126 Kaufdorf, 031 809 48 53

Frauenverein Kaufdorf

- ▣ Rotkreuzfahrdienst (siehe Soziale Institutionen der Region)
- ▣ Kinderkleiderbörsen im Frühling und Herbst
- ▣ Hobbymärkt (November)
- ▣ Flohmärkt (alle 3 Jahre)
- ▣ Geburtstagsbesuche, Adventsfeier, Suppentag (Erlös für einen guten Zweck), Maibummel und Vereinsreise, Frauenzmorge (jeden 1. Mittwoch im Restaurant Linde)

Präsidentin: vakant

Sekretärin: Utiger Brigitta, Rohrmatt 6, 3126 Kaufdorf, 031 809 32 76

Gewerbeverein Toffen und Umgebung

Präsident: Binggeli Ernst, Grossmattweg 11, 3125 Toffen, 031 819 15 08

Verein Spitex Thurnen-Riggisberg und Umgebung

siehe auch soziale Institutionen der Region

Präsident: Hermann Peter, Kramburg, 3126 Gelterfingen, 031 819 54 51

2 gelungene Vereinsanlässe.

19 neue Mitglieder.

Eine Bank.

BEKB | BCBE
Niederlassung Belp
Für ds Läbe.



CHRISTIAN AMBÜHL



Bergführer

Wiesenweg 2
CH-3126 Kaufdorf/Belp
Tel./Fax +41 31 819 14 72
Mobile +41 78 604 43 86
christian.ambuehl@freesurf.ch

Gewisse Träume
verwirklichen
sich sicherer
mit
Bergführer...

Vereine (Fortsetzung)

Jagd- und Wildschutzverein Amt Seftigen

Wild- und Tierschutz

Die Monate April und Mai sind die Kinderstube der Natur. In Feld und Wald nur die Wege benutzen und nicht Dickicht und Kleingehölz durchstreifen. Hunde sind an der Leine zu führen.

Rehkitzrettung

Wenn Vermutung oder Gewissheit besteht, dass in Silo- oder Heuwiesen Rehkitze sind, bitte am Vorabend vor dem Mähen bis um 20:00h den Hegedienst telefonisch orientieren.

Unfälle mit Wildtieren

Jede Kollision mit einem Wildtier ist dem Wildhüter oder der Polizei zu melden. Ein verletztes Tier verkriecht sich. Ein qualvolles Verenden kann ihm erspart werden, wenn es vom Fachmann aufgespürt werden kann.

Hegobmann: Bucher Ursula, Sandbühlstrasse 27, 3122 Kehrsatz, 031 961 05 02

Wildhüter: ☒ Lobsiger Hanspeter, Ahornweg 4, 3125 Toffen, 031 819 11 70
☒ Wenger Fritz, Kirchmattstrasse 32, 3132 Riggisberg, 031 809 24 82

Jagdaufseher: ☒ Stöckli Walter, Schwalmern, 3155 Helgisried, 031 809 11 04
☒ Hänni Ernst, Eggenhorn 60, 3126 Gelterfingen, 031 819 19 96

Hegesektorchef: Jäggi Peter, Thunstrasse 27, 3125 Toffen, 031 819 42 28

Hegesektorchef (Stellvertreter): Hofer Hans Ulrich, 3132 Hermiswil, 031 809 14 19, 079 707 93 90

36



**Heizöl für Ihr Heim
Diesel für den Traktor**

Wir liefern schnell und günstig

Mit höflicher Empfehlung

Hadorn & Cie GmbH
Landesprodukte, Brenn- und Treibstoffe
3664 Burgstein Tel. 033 359 33 33 / Fax 033 356 32 37



- STEIL- UND FLACHDÄCHER
- SOLARDÄCHER
- FASSADENBAU
- ISOLATIONEN
- GERÜSTEBAU
- SÄMTLICHE REPARATUREN

Männerchor Kaufdorf

Proben: Di 20.30–22.00h im Gemeindesaal

*Veranstaltungen: Theater, 2-tägige Reise, Geburtstagssingen
Neue Sänger sind jederzeit herzlich willkommen.*

Präsident: Krebs Fritz, Guetebrünneweg 66, 3126 Kaufdorf, 031 809 07 57

Dirigentin: Valcheva Villana, Mattenhofstrasse 42, 3007 Bern, 078 880 82 72

Samariterverein Kirchenthurnen und Umgebung

Veranstaltungen:

- ☒ *Übungen einmal pro Monat nach Jahresprogramm.*
- ☒ *Blutspendeaktion im Januar, Mai und September.*
- ☒ *Samariterzorg am Palmsonntag*

Präsidentin: Hofer Beatrice, Löhlistrasse 23, 3127 Mühlethurnen, 031 808 07 77

Krankmobilen-Magazin: *Siehe Soziale Institutionen der Region*

Schützengesellschaft Rümli, Kaufdorf, Kirchenthurnen

Präsident: Messerli John, Oberer Husmattweg 9, 3126 Kaufdorf, 031 809 04 5

Veranstaltungen: Ausschiesset

Sportschützen Kaufdorf

Präsident: Zimmermann Rudolf, Seftigenstrasse 50, 3664 Burgstein, 079 776 10 19

Veranstaltungen: Volksschiessen

Alter und Sport

(Pro Senectute)

Altersturnen: Siegenthaler Käth, Trümlerstrasse 17, 3126 Kaufdorf, 031 809 12 20

*Erhaltung der Beweglichkeit und Reaktionsfähigkeit im Alter und Pflege der Gemeinschaft
(Turnhalle Kaufdorf)*

Mi 13.30–15.30h anspruchsvolleres Turnen

Mi 14.45–15.45h sanfteres Turnen

Mahlzeitendienst Gelterfingen, Kaufdorf: Blatter Käthi, Hohburgstrasse 3, 3123 Belp, 031 819 20 02

Sportverein Kaufdorf (Abteilung Fussball)

Präsident: Mathys Andreas, Breitlohnweg 18, 3125 Toffen, 031 819 30 39

*Veranstaltungen: Gürbecup, Racletteabend; Anschlagkasten/Info: Klubhaus Kleematt
Siehe auch www.kaufdorf.ch*

Turnverein Kaufdorf

Präsident: Lüthi Jürg, Riggisbergstrasse 20, 3128 Rümli, 031 802 03 50

Sekretärin: Werren Doris, Alpenstrasse 10, 3126 Kaufdorf, 031 809 21 39

Veranstaltung: Kids Trophy

37

Vereine (Fortsetzung)

Damen: Goetschi Ellen, Trümlerstrasse 19, 3126 Kaufdorf, 031 809 21 61
Gesundheits- und Atemgymnastik, Step-Aerobic, kleine Spiele

Mi 20.15–21.30h

Frauen Fitnessturnen: Goetschi Ellen, Trümlerstrasse 19, 3126 Kaufdorf, 031 809 21 61
Gymnastik, Fitness, Step-Aerobic

Fr 08.00–09.00h

Dance Aerobic: Seiler Daniele, Werner Abeggstrasse 43, 3132 Riggisberg, 031 809 39 64
Dynamische Gymnastik

Mo 19.15–20.15h

Herren: Stähli Konrad, Dorfstrasse 14, 3126 Kaufdorf, 031 809 16 83
Gymnastik, Geräteturnen, Spiele

Mo 20.15–24.45h

Damen und Herren Volleyball (ab 15-jährig): Goetschi Ellen, Trümlerstrasse 19, 3126 Kaufdorf
031 809 21 61

«Plousch»-Volleyballspiel

Fr 20.00–21.30h

Jugendriege I (1. + 2. Klasse): Siegrist Rosmarie, Ob. Husmattweg, 3126 Kaufdorf, 031 809 14 25
Gymnastik, Spiel, Geräteturnen, Leichtathletik

Mo 16.45–17.45h

Jugendriege II, Mädchen (J + S): Werren Doris, Alpenstrasse 10, 3126 Kaufdorf, 031 809 21 39
Gymnastik, Spiel, Geräteturnen, Leichtathletik

Mo 17.45–19.15h

Jugendriege II, Knaben (J + S): Zindel Rachel, Hopfenweg 9, 3007 Bern, 031 371 21 14
Gymnastik, Spiel, Geräteturnen, Leichtathletik

Do 17.15–18.45h

Jugendriege III, gemischt (J + S): Zindel Rachel, Hopfenweg 9, 3007 Bern, 031 371 21 14
Gymnastik, Spiel, Geräteturnen, Leichtathletik

Do 17.15–18.45h

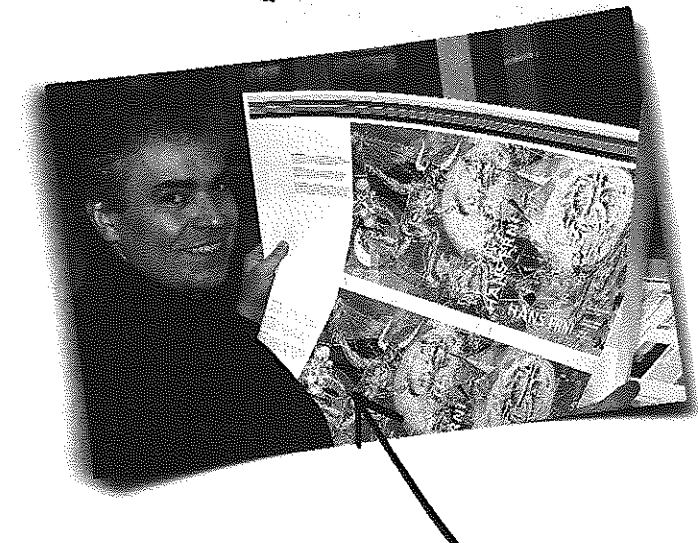
Mutter-Kind-Turnen: Schären Brigitte, Lindenweg 5, 3126 Gelterfingen, 031 809 45 89
MUKI/VAKI-Turnen (nur Winterhalbjahr)

Di 09.00–10.00h

Kinderturnen: Siegrist Rosmarie, Ob. Husmattweg, 3126 Kaufdorf, 031 809 14 25
Geschicklichkeit, Koordination, Spiele

Mo 15.45–16.45h

Wer hat's gemacht?



Till Schaap hat das Auge für Qualität. Als Leiter des Benteli Verlages akzeptiert er nur höchstes Druckniveau.

«Dank seines Anspruchs an höchste Qualität und seines Potentials an international anerkannten Künstlern und Fotografen wird der Benteli Verlag seinem langjährigen Ruf als renommierter Verlag für Kunst und Fotografie immer wieder gerecht.

Dabei richtet sich mein besonderes Augenmerk auch auf die technisch einwandfreie Herstellung unserer Publikationen. Die Benteli Hallwag Druck AG erfüllt diese hohen Ansprüche in jeder Beziehung...

...mit grosser Flexibilität, Kompetenz und modernster Technologie».

(PS. Das soeben erschienene Werk im Benteli Verlag über Hans Erni; Dialog, Arbeiten im öffentlichen Raum mit Werkverzeichnis ist im Buchhandel erhältlich.)

Benteli Hallwag Druck AG
Seftigenstrasse 310
CH-3084 Wabern-Bern

Tel. +41 31 960 81 81
Fax +41 31 961 74 04
info@bentelihallwag.ch
www.bentelihallwag.ch

benteli hallwag

Ein Unternehmen der **espacemedia**

GESUND FÜR'S LEBEN!

 **Belper**
IMPULSDROGERIEN

Fleischmann
Dorfstr. 5
Tel. 031 819 01 83

Fischer
Mittelstr. 1
Tel. 031 819 01 46

40



Gesicht- und Körperpflege
mit kostenloser Hautanalyse

Haarentfernung mit Wachs

Färben von Wimpern und
Brauen

Kosmetische Fusspflege

Channoine Cosmetic Studio

Elisabeth Kuhn
Fliederweg 18
3126 Kaufdorf
Tel. 031 809 30 56

BÄTSCHER+MARTI AG
BAUUNTERNEHMUNG

Riggisbergstrasse 24A, 3128 Rümli-
gen Schloss Reichenbach, 3052 Zollikofen

Tel 031 809 24 44, Fax 031 809 13 14
www.baertschi-marti.ch

Gaststätten und Einkaufen

Restaurant

Restaurant Bahnhof Kaufdorf: Leuenberger Ursula, Moosstrasse 37, 3126 Kaufdorf,
031 809 17 34

Restaurant Linde Kaufdorf: Anita Kneubühl, Dorfstrasse 1, 3126 Kaufdorf, 031 809 06 23

Panorama und Speisenrestaurant Gutenbrünnen: Eggimann Thomas, Guetebrünneweg 67,
3126 Kaufdorf, 031 809 15 21, Fax 031 809 15 13

Gasthof Linde Gelterfingen: Brönimann Peter und Vreni, Dorf, 3126 Gelterfingen, 031 819 56 65
Gästezimmer

Bed & Breakfast

Zimmermann-Grossenbacher Hanspeter, Stutz 42, 3126 Gelterfingen, 031 819 64 82,
031 819 22 71, Gästewohnung

Einkaufen

Metzgerei: Anderegg Rolf, Dorfstrasse 1, 3126 Kaufdorf, 031 809 02 25, 031 809 04 24
Fleisch, Wurst, Gemüse, Partyservice

Küres Toplädeli: Kurt Geser, Moosstrasse 44, 3126 Kaufdorf, 031 802 11 48
Italienische Spezialitäten, Wein und Backwaren

41



Spar- und Leihkasse Riggisberg

Tel. 031 808 08 08
Fax 031 808 08 18

PC 30-38128-0
3132 Riggisberg

Reparatur und Verkauf aller Marken!

Garage
MESSERLI

Hauptstrasse 20a
3128 Rümli-
gen
Tel. 031 809 05 21

Pneuhaus Jufer

Inh. A. Wyler

Super-Tiefstpreise

auf
Pneus
Felgen
Auspute
Batterien
Stromkabel
Service und Reparaturen
Elektronische Lenkgeometrie



POSTCARD®

Saulestr. 23, Belp

(gegenüber neuer Land)



Tel./Fax 031 819 37 50

Politische Parteien

Schweizerische Volkspartei SVP

Versammlungen vor jeder Gemeindeversammlung und zu verschiedenen Themen

Präsident: Mösching Urs, Lindenweg 10, 3126 Kaufdorf, 031 809 23 40

Sekretär: Küpfer Max, Moosstrasse 41, 3126 Kaufdorf, 031 809 16 21

Sozialdemokratische Partei SP Kaufdorf-Rümligen

SP Stamm vor jeder Gemeindeversammlung, Vorträge zu aktuellen Themen

Kontaktpersonen

▫ Gärtner Ludwig, Rohrmatt 5, 3126 Kaufdorf, 031 809 25 09

▫ Burkhalter Lotti, Schindelacker 101, 3128 Rümligen, 031 809 32 05

Vereinigung für Gemeinde Politik (VGP)

Als unabhängiger Verein beteiligen wir uns in der Lokalpolitik:

- Versammlung vor den Gemeindeversammlung und zu politischen Themen und allgemeinem lokalem Interesse
- Organisation von kulturellen Anlässen und Sprachzirkel (im Rest Bahnhof)
- Herausgeber des Gemeindebulletin «dr choufdorfer»

Präsident: Hunziker Samuel, B. Lindenweg 8, 3126 Kaufdorf, 031 809 02 40

Kassier: Hirsiger Hans, Rohrmatt 23, 3126 Kaufdorf, 031 809 30 53

Beisitzer: Goetschi Jean-Pierre, Trümlerstrasse 19, 3126 Kaufdorf, 031 809 21 61

Die Baumschule in Ihrer Nähe

Qualität und Beratung sind unsere Stärken



Baumschule Farhubel AG

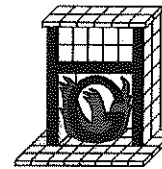
H. + P. Otto
(Einfahrt Rest. Campagna)
Farhubel, 3123 Belp

Tel. 031 819 56 40

Fax 031 819 60 49

E-Mail: baumschuleotto@swissonline.ch

Geöffnet: Mo-Fr 7 bis 12 Uhr, 13 bis 17.30 Uhr, Sa 7 bis 16 Uhr



Gottfried Hari

- Keramische Wand- und Bodenbeläge
- Maurerarbeiten
- Cheminée- und Ofenbau
- Renovationen

Tel. 031 819 28 27

Fax 031 819 44 78

Natel 079 277 18 39

Stockhornstrasse 51

3125 Toffen

☐ g.hari@toffenonline.ch

Wandern mit Blick auf die Viertausender: der Gürbetaler Höhenweg

Kurt Jordi

Für die Wanderfreunde gibt es, ganz nah bei Bern, ein neues Angebot. Am westlichen Rand des Gürbetales ist ein 17 Kilometer langer Höhenweg entstanden, der für die Region ein Novum darstellt. Die Route verläuft über grosse

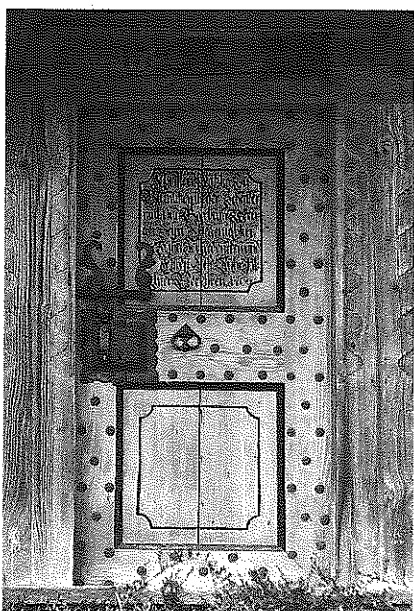
Strecken an der Hangkante des Längenbergs und ermöglicht komfortables Wandern mit fantastischer Aussicht. Der Gürbetaler Höhenweg von Kehrsatz bis Mühlethurnen wurde am 10. Juni 2005 festlich eröffnet. Ein farbiger Prospekt

gibt Auskunft über die Hauptroute, die Zugangswege und alles Wissenswerte. Routenvorschläge erleichtern die Planung vor allem für jene, die sich in der Region noch nicht so gut auskennen.

Der Wanderweg, ein eigentlicher Panoramaweg, ist durchgehend neu ausgeschildert und bietet optimalen Genuss bei angenehmer kurzer Anreise. Kaufdorf liegt sozusagen mitten drin und ist eines der Dörfer, von denen aus der Zugang zum Höhenweg ohne Probleme bewäl-

tigt werden kann. Wer den Aufstieg nach Gütenbrünnen nicht selber unter die Füsse nehmen will, kommt via Bahn und Postauto oder im eigenen Auto innert kurzer Zeit in die Höhe zu den verschiedenen möglichen Ausgangspunkten an der Route.

Der Gürbetaler Höhenweg ist im Rahmen des Projekts «Wald Landschaft Gantrisch» entstanden. Wer die ganze Route zurück legt, der begibt sich auf eine Tageswanderung. Die reine Wanderzeit beträgt ungefähr fünf Stunden. Aber auch kürzere Touren sind möglich, denn die Wanderung kann an mehreren Stellen des Gürbetals und auf dem Längenberg begonnen oder beendet werden. Die Hauptroute durchquert den



oberen Teil der Gemeinde Kaufdorf, vom Pfaffenloch via Gütenbrünnen zur Weid.

Willkommen sind Jung und Alt. Zahlreiche Gasthäuser, Ruhebänke an schönen Aussichtspunkten und Grillplätze tragen dazu bei, dass der Wandertag zum Vergnügen wird. Naturerlebnisse sind garantiert: wer von Norden nach Süden

wandert, hat die prächtige Alpenkulisse vor sich, und immer wieder bieten sich Tiefblicke in unser Tal. Stets werden wir daran erinnert, dass die Gegend vor Tausenden von Jahren vom Aaregletscher geformt worden ist. Zeugen dieser Zeit sind die Moränen mit ihren schönen Baumbeständen. Besonders spektakulär sind die erratischen Blöcke, zum Beispiel der Teufelsstein am Waldrand bei Winzenried.

Wer sich für die Bauernhauskultur interessiert, kommt voll auf seine Rechnung. In den kleinen Weilern und Dörfern am Höhenweg sind mehrere schöne Bauten erhalten geblieben, sie stehen teilweise unter Schutz. Schliesslich gibt es auch die Möglichkeit, Museen zu besuchen, beispielsweise die Abegg-Stiftung in Riggisberg. Eine Sonderausstellung zeigt dieses Jahr luxuriöse Dekorationstextilien, wie sie in Residenzen des 18. Jahrhunderts zur Raumausstattung dienten.

Kirchen

Evangelisch-reformierte Kirchgemeinde Thurnen

Kirchen: Kirchenthurnen und Burgistein

Gottesdienste und Veranstaltungen siehe Amtsanzeiger und Saemann (Gemeindeseite)

Kirchgemeindehäuser: Kirchenthurnen und Mühlethurnen

Mietbar für private Anlässe

Pfarrkreis I Nord

Pfarrer Jungen Christoph (100%), Bernstrasse 5, 3128 Kirchenthurnen, 031 809 01 44, chrisjungen@bluewin.ch

Kaufdorf, Kirchenthurnen, Mühlethurnen (nördlicher Teil) und Rümliigen

Pfarrkreis II Süd

Pfarrer Schüpbach Ulrich (100%), Bahnhofstrasse 24, 3127 Mühlethurnen, 031 809 03 72 ulrichschuepbach@bluewin.ch

Burgistein, Lohnstorf und Mühlethurnen (südlicher Teil)

Jugendarbeit und KUW-Koordination

Pfarrer Niklaus Willy (40%), Kirchgemeindehaus, 3128 Kirchenthurnen, 031 809 04 48 willyniklaus@bluewin.ch

Kirchliche Unterweisung gemäss Elternbrief

Sonntagsschule in Kirchenthurnen

Eggimann Margrit, Stockackerstrasse 5, 3128 Kirchenthurnen, 031 809 18 86

Alle 14 Tage jeweils 09.30–10.30h im Kirchgemeindehaus (siehe Amtsanzeiger)

Kirchgemeinderäte der Gemeinde Kaufdorf: Zwygart Madeleine, Rohrmatt 40, 3126 Kaufdorf 031 809 18 24

Restaurant Bahnhof

3126 Kaufdorf

Tel. 031 809 17 34

Sonntag geschlossen

Wir empfehlen uns für Vereinsnäusse, Geburtstag usw.

Jeden Freitag ab 18.00 Uhr
Thailändische Spezialitäten

Kirchen (Fortsetzung)

Angebote für Erwachsene

- **Seelsorge und Lebensberatung** für Einzelne, Paare und Gruppen auf Anfrage bei den Pfarrämtern.
- **Gesprächs- und Aktionsgruppen** verschiedener Prägung und Inhalts nach Publikationen und Anfragen.
- **Erwachsenenbildnerische Kurse** und Angebote zu verschiedenen Themen
- **Meditatives Tanzen**
- **Besucherdienst:** Vor allem Betagten-, Jubilaren- und Neuzuzügerbesuche, unter Umständen auch regelmässige Krankenbesuche. Vorbereitungstreffen nach Ansage.
- **Chor/Singtreffen:** Unter Dirigentenleitung auf besondere Anlässe hin. Regelmässig im Advent.
- **Altersnachmittag**, einmal monatlich, in der Regel an einem Montag (siehe Publikation im Amtsanzeiger und Saemann).

Angebote für Kinder und Jugendliche

- **CVJM-Jungscharen** für Buben und Mädchen ab 4. Schuljahr. Erlebnisprogramm Samstags, 14-tägig nach Publikation.
- Offener **Jugendtreff** für Jugendliche ab 14 Jahren im Untergeschoss des Kirchgemeindehauses. Wöchentlich, in der Regel am Samstagabend.
- **Teenager-Lager:** Mindestens 1 mal pro Jahr.
- **Kirchliche Unterweisung (KUW):** Erstreckt sich über alle Schuljahre bis zur Konfirmation Ende des 9. Schuljahres. Je nach Stufe verschiedene Formen und Anlässe. Information von Schülern und Eltern durch Publikationen und Infobriefe über das jeweilige Jahresprogramm.



Foto: Martin Schürch

Römisch-katholische Kirche Belp-Gürbetal

Kirche Heiliggeist: Burggässli 6, 3123 Belp

Gottesdienste

Do 09.00h; Sa 18.00h (siehe Pfarrblatt, Anzeiger Seftigen); So 10.00h

Pfarramt Pfarreileitung: Müller Regina, Burggässli 11, 3123 Belp, 031 819 74 33, Fax 031 819 74 44

Sozialberatung: Roth Elmiger Judith, Burggässli 11, 3123 Belp, 031 819 83 53

Katechese: Bühler Gabriel, Burggässli 11, 3123 Belp, 031 819 74 40

SakristanIn, Raumreservation: Berlinger Karl u. Agatha, Mühlestrasse 54, 3123 Belp, 031 819 21 79

Pfarrereit Präsidentin: Niekamp Bettina, Einschlagweg 12, 3123 Belp, 031 819 64 43

Kirchenchor Präsident: Boinay Marcel, Husmattstrasse 1, 3123 Belp, 031 819 57 46

Neuapostolische Kirchgemeinde Kaufdorf

Kirche: Schürmattweg 18, 3126 Kaufdorf, 031 809 05 09

Gottesdienste

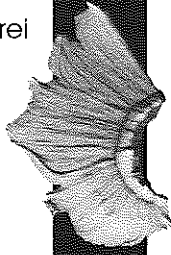
Mi 20.00h; So 09.30h

Vorsteher: Nydegger Hans, Wichelackerstrasse 21, 3144 Gasel, 031 849 09 30

Evangelische Gemeinden und Religionsgemeinschaften

Publikation siehe Amtsanzeiger

KSM	● Spenglerei	● Sanitär	● Blitzschutz
	Kurt Schmid	3127 Mühlethurnen	
	Tel. 031 809 27 32	Natel 079 621 06 67	
	Fax 031 809 27 82	Bahnhofstrasse 29	
	E-Mail: ksm@kurtschmid.ch		
	Internet: http://www.kurtschmid.ch		

Töpferei	Martin Freiburghaus
	031 809 30 35
	Wiesenweg 4 3126 Kaufdorf

Diverses

Spielgruppe

Stalder Heidi, Belpbergstrasse 40, 3115 Gerzensee, 031 781 21 59
Gemeinschaftsraum Arche, Rohrmatt, Kaufdorf; Spielgruppe für Kinder im Vorschulalter ab 4 Jahren

Mittagstisch

Fernandez Annemarie, Fliederweg 24, 3126 Kaufdorf, 031 809 45 74
Mittagstisch für SchülerInnen der Schule Kaufdorf

Donnerstag 11.00-13.30h, Anmeldungen bis Dienstagabend

Bibliothek

Anne Roetig Meier, Stutzstrasse 18, 3126 Kaufdorf, 031 80916 71

Öffentlich jeden Do 15.00-15.30h. Zur erweiterten Finanzierung der Schülerbibliothek wird eine Tausch-/Leihbörse für Erwachsene für Fr. 1.- pro Buch betrieben.

Fotokopien

Die Post, Dorfstrasse 8, 3123 Kaufdorf, 031 809 01 04
Ein- und doppelseitige Kopien im Format A4 und A3, diverse farbige Papiere,
Spezialkonditionen für «Vielkopierer»

Tierferienheim

Blacky's Kleintierferienheim: Familie Balsiger, Bühlstrasse 14, 3127 Mühlethurnen,
031 809 45 85, Fax 031 809 45 86; mailadmin@tierheim-blacky.ch; www.tierheim-blacky.ch
Fahrhubel GmbH: Familie Bornhauser, Fahrhubel, 3123 Belp, 031 819 44 40, Fax 031 819 03 65

Kaminfeger

Kreiskaminfeger Thomann Heinz, Auweg 44, 3628 Uttigen, 033 345 56 03, 079 656 06 60

Verkehrsverband Region Gürbetal

Verkehrsbüro, Bahnhofplatz 4, 3123 Belp, 031 819 39 39, Fax 031 819 88 39
guerbetal@bernervoralpen.ch; www.guerbetal-bern.ch

Sauna

Nussbaum Susan, Rohrmatt 7, 3126 Kaufdorf, 031 809 31 53
Die Sauna Arche Rohrmatt ist allen Kaufdorfern zugänglich

Eintrittspreise: Erwachsene Fr 10.-, Kinder Fr 5.-

Homöopath und Naturheilpraktiker

Rüfenacht Bernhard, Am Türmil 10, 3126 Kaufdorf, 031 809 37 77, Fax 031 809 37 76

Fuss-/Gesichtspflege

Schweizer Käthi, Lindenweg, 3126 Kaufdorf, 031 809 04 33
Kosmetische Fuss- und Gesichtspflege

Börsen/Weltladen

Bébéartikel, Kinder- und Umstandskleiderbörse «Teddy Bär»

Zaugg und Liechti, Belpbergstrasse 12, 3123 Belp, 031 819 41 14

Kinderkleiderbörse

Schär Käthi, Dorfstrasse 48, 3665 Wattenwil, 033 356 27 91

Brockenstube des Frauenvereins Belp

Rubigenstrasse 4, 3123 Belp
Sigel Käthi (031 819 17 38) und Künzi Gerda (031 819 58 17)

Öffnungszeiten:

jeden 1., 3. und 5. Samstag, 13.30-16.00h
jeden 2. Freitag im Monat 15.00-17.00h

Warenannahme: jeden Donnerstag 09.00-10.30h

Es kann nur gut erhaltene und saubere Ware angenommen werden. Möbel nur nach vorheriger Besichtigung.

Claro-Weltladen

Pfrundschiür Belp, Dorfzentrum/Pfrund-Schiür, 3123 Belp, 079 225 07 45

Öffnungszeiten:

Di-Fr 09.00-12.00h, Sa 08.30-12.00h



Immer wenn es um
Farben geht!

Jürg Lüthi
Eidg. dipl.
Malermeister

Malerei Lüthi GmbH

Zihl 2 • 3127 Mühlethurnen • Tel: 031 809 09 70 • Fax: 031 809 36 70



blumen
tschäppeler

floristik & dekorationen / gärtnerei

hellgasse 2
3128 kirchenturnen
telefon 031 / 809 04 23
e-mail: tschaeppler@datacomm.ch

KOMMUNIKATION BEWEGT

Wir
begleiten Sie
kompetent

CONSULTING, ANALYSEN, KONZEPTE,
PROJEKTMANAGEMENT, TRAINING/COACHING

E-BUSINESS

MARKETING

TELEKOMMUNIKATION

 **e-CONSTRUCT**

EIGERWEG 28 3073 GÜMLIGEN TEL. 031 954 00 23
WWW.E-CONSTRUCT.CH E-MAIL: INFO@E-CONSTRUCT.CH

Gemüse/Pilze

Verkauf ab Hof

Messerli Hans-Ulrich, Stutzstrasse 5, 3126 Kaufdorf, 031 809 03 59
Selbstbedienungsstand je nach Saison und Angebot

Verkaufsstand Mi 09.00–12.00h

Hänni Ueli, Dorf, 3126 Gelterfingen, 031 819 56 47
Selbstbedienungsstand; Freitag und Samstag verschiedene Backwaren

Rudolf Baumann, Weiermatt, 3116 Kirchdorf, 031 781 05 41
Bioprodukte

Mo und Fr 15.00–18.00h

Walter Baumann, Beunde, 3116 Kirchdorf, 031 781 03 53, Fax 031 781 38 53
Biologischer Gemüsebau und Gärtnerei

Mo und Fr 13.00–18.00h; Marktstand in Belp, Samstag

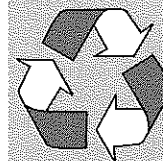
Champignon-Kulturen

Gerber Champignons AG, Pfandersmatt, 3664 Burgstein Station, 033 356 34 34, Fax 033 356 26 21
Verkauf von frischen Champignons und Dünger in Säcken

Pilzkontrolle

Dorfschulhaus, 3123 Belp
Suppenküche (Eingang hinter dem Haus)

Ab Mitte August: Mi 18.00–18.30h und Sa/So 17.30–18.30h



Gasser-Balsiger
Recycling

Recycling und Entsorgung von A-Z

3126 Gelterfingen | Telefon 031 819 33 32
www.gasser-recycling.ch

Kaufdorf und die VGP

Die Vereinigung für Gemeindepolitik (VGP) bietet Personen, die sich für das Wohl der Gemeinde Kaufdorf und der Region interessieren, eine Plattform für ein politisches Engagement. Die VGP ist keine herkömmliche politische Partei. Sie versucht seit ihrer Gründung im Jahre 1978 aus einer überparteilichen Position heraus, gemeinsam mit den beiden andern Parteien im Dorf, gute Lösungen zu finden.

Die VGP steht ein für eine wirtschaftlich wie ökologisch nachhaltige und gesunde Entwicklung unserer Gemeinde – für jetzige und zukünftige Generationen.

Die VGP wirkt...

- aktiv, engagiert und konstruktiv bei der Lösung von gesellschaftlichen und politischen Fragen im Dorf und in der Region mit.

Die VGP übernimmt...

- Verantwortung und Aufgaben in Kommissionen und im Gemeinderat.

Die VGP tritt ein für...

- eine massvolle Finanzpolitik der Gemeinde mit bedürfnisgerechten Investitionen in die Infrastruktur, die Schule, die Anliegen von Jung und Alt, die Verschönerung des Dorf-bildes und die Erhaltung der Landschaft und der Landwirtschaft.

Die VGP setzt sich ein für...

- eine massvolle bauliche Entwicklung und die nachhaltige ökologische Förderung von Landwirtschaft, Landschaft und Siedlung;
- die Erhaltung und Aufwertung unserer Lebensgrundlagen in der Kulturlandschaft und im Siedlungsraum.

Die VGP unterstützt...

- die regionale Zusammenarbeit in verschiedenen Bereichen;



- die Schaffung von günstigen Rahmenbedingungen für das ortsansässige Gewerbe sowie die Erhaltung der Einkaufsmöglichkeiten und Restaurants im Dorf;
- familienfreundliche Massnahmen wie regionale Kinderkrippen und Mittagstisch sowie Freizeitangebote für Jugendliche.

Die VGP postuliert...

- den frühzeitigen Einbezug der Parteien und der Bevölkerung bei aktuellen Fragen von weitreichender Bedeutung, wie beispielsweise die nächste Ortsplanung, die Planung und Gestaltung von sensiblen Bereichen im Dorf.



Die VGP organisiert...

- politische, gesellschaftliche und kulturelle Anlässe.

Sprachzirkel

Lieben Sie Fremdsprachen – aber haben selten Gelegenheit sie zu sprechen?
Hier ist sie – die Gelegenheit!

Seit Herbst 2003 treffen sich regelmässig ein paar sprachbegeisterte Leute von Kaufdorf und Umgebung um sich in ihrer Liebessprache austauschen zu können.

Die Teilnehmer müssen sich nicht anmelden und können auch jederzeit ein- und wieder aussteigen; denn es ist kein Sprachkurs, es gibt keine Hausaufgaben und – es kostet nichts.

Das Niveau ist sehr unterschiedlich. Scheuen Sie sich nicht einmal – vielleicht nur zum zuhören – zu kommen. Wichtig ist und was zählt ist nur die Freude an der Sprache.

Die Treffen finden einmal im Monat statt; jeweils um 2000 h für 1–1.5 h, im Restaurant Bahnhof Kaufdorf, in einem separaten Raum.

- **Englisch:** am 1. Montag im Monat
Kontaktperson: Elisabeth Hunziker,
031 809 02 40
- **Französisch:** am 2. Dienstag des Monats
Kontaktperson: Jean-Pierre Stössel,
031 809 03 49
- **Italienisch:** am 3. Dienstag des Monats
Kontaktperson: Christine Zbären,
031 809 34 04

Bei Interesse können jederzeit auch andere Sprachen angeboten werden.

Für weitere Auskünfte: Hunziker Sam B,
031 809 02 40

VGP VEREINIGUNG
für GEMEINDE
POLITIK
Kaufdorf



Fotos: Martin Schürch

Die VGP publiziert...

- seit 1981 – in eigener Regie – alle zwei Jahre die Informationsbroschüre «dr Choufdorfer». Diese wird unentgeltlich an alle Haushaltungen verteilt.

Die VGP sucht...

- Mitglieder, die bereit sind, etwas für sich, für uns und unser Dorf zu tun – dazu sind Sie herzlich eingeladen.

Fühlen Sie sich angesprochen? Dann nehmen Sie doch mit uns Kontakt auf.

Schule/Kindergarten

Kindergarten, Primar- und Realschule Kaufdorf

- Primar- und Realschule, Dorfstrasse 12, 3126 Kaufdorf, 031 809 04 72
- Kindergarten, Dorfstrasse 10, 3126 Kaufdorf, 031 809 30 05

Im Schuljahr 2004/2005 wurden 124 Schülerinnen und Schüler in 5 Klassen, sowie 20 Kindergartenkinder in einer Klasse von 77 Familien unterrichtet.

Schulleiterin: Bruni Bleuer Katharina, Gebelstrasse 39, 3126 Kaufdorf, 079 429 06 12

Lehrkräfte

- Amstutz Katrin, Könizstrasse 38, 3008 Bern, 031 381 42 86
6. Klasse/TP 7.-9. Klasse
- Biedermann Daniela, Stauffenbühl, 3664 Burgstein, 033 356 23 01
Musikalische Grundschule
- Bachmann Rebecca, Montenachweg 10, 3123 Belp, 031 812 72 49
4./5. Klasse
- Bruni Bleuer Katharina, Gebelstrasse 39, 3126 Kaufdorf, 079 429 06 12
Schulleiterin, Teilpensum Kindergarten
- Burkhalter Lotti, Schindelacker 101, 3128 Rümligen, 031 809 32 05
1./2. Klasse
- Cavegn Miriam, Steinauweg 29, 3007 Bern, 031 372 94 69
3./4. Klasse
- Gerber Beatrix, Weidweg 68, 3032 Hinterkappelen, 031 901 21 39
3./4. Klasse
- Guignet Margrit, Birkenweg 22, 3114 Wichtrach, 031 781 44 61
1./2. Klasse
- Hugelshofer Eliane, Briegliweg 2, 3186 Düringen, 078 824 37 03
Kindergarten
- Mohr Nicolò, Holligenstrasse 15, 3008 Bern, 031 381 08 10
6. Klasse/TP 4./5. Klasse
- Niederhauser Carlo, Buchenweg 2, 3700 Spiez, 079 663 46 49
Teilpensum 4./5. 6.-9. Klasse
- Roettig Meyer Anne, Stutzstrasse 18, 3126 Kaufdorf, 031 809 16 71
Gestalten/Bibliothek
- Rohrbach Margret, Heitern, 3125 Toffen, 031 819 52 71
Gestalten
- Siegenthaler Jürg, Trümlerstrasse 17, 3126 Kaufdorf, 031 809 12 20
6.-9. Klasse
- Streit Cornelia, Neuhausweg 16, 3126 Kaufdorf, 031 809 07 03
Hauswirtschaft

Speziallehrkräfte

- Arm Christian, Belpbergstrasse 19, 3115 Gerzensee, 079 440 81 49
Logopädie
- Rüegg Brigitte, Haltenstrasse 63, 3145 Niederscherli, 031 849 31 04
Schulische Heilpädagogik
- Burren Beatrice, Oberbalmstrasse, 3096 Oberbalm, 031 849 20 23
Psychomotorik

Schulhauswart: Stähli Konrad, Dorfstrasse 14, 126 Kaufdorf, 031 809 16 83

Schularzt: Dr. med. Sidler Samuel, Bahnhofstrasse 18, 3127 Mühlethurnen, 031 809 04 88

Schulzahnarzt: Neuenschwander Inge, Niesenweg 5, 3125 Toffen, 031 819 88 22

Sekundarschule Belp

Thalgutstrasse 3, 3123 Belp, 031 819 10 03, Fax 031 819 82 66

Schulinspektor

Fuchs Marcel, Sulgeneckstrasse 19, 3007 Bern, 031 633 87 55. **Sekretariat:** 031 633 87 60

Erziehungsberatung

Kant. Erziehungsberatung Köniz, Kohlenweg 12, 3097 Liebefeld, 031 978 36 36

Erziehungsdirektion

Erziehungsdirektion des Kt Bern, Sulgeneckstrasse 70, 3005 Bern, 031 633 85 11

Ferienordnung

siehe www.kaufdorf.ch

Verkauf ab Hof

Selbstbedienungsstand

an der Spitzmattstrasse 11
Sauerkraut und Sauerrüben
Saisonfrüchte

Gebrüder Balsiger

Spitzmatt 11
3128 Rümligen
Tel. 031 809 24 78



Heimelige Lokaltäten für Taufe, Geburtstage, Hochzeit, Konfirmation, Firmen- und sonstige Anlässe.

Linde Hits: Fondue Chinoise à Discretion Ross-Rind-Truten Fr. 33.50
Ross Entrecôte (200 gr.) Fr. 26.50

Gästezimmer Fr. 45.- inkl. Frühstück

Fam. Brönnimann
Montag und Dienstag Ruhetag

Telefon: 031 819 56 65

Preiswert! Guet! Gmüetlech!

R O D E R O P T I K

Bahnhofstrasse 11 · CH-3123 Belp · Telefon 031 819 21 81

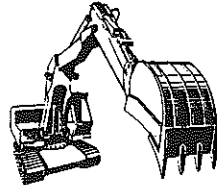
A. WEISS

• Schreinerei • Innenausbau • Küchenbau

Dorf
3126 Gelterfingen
Tel. 031 819 55 02
Fax 031 819 82 55

58

Baggerunternehmen Samuel Kammermann Toffen



Gutenbrünnenweg 41 Natel 079 439 21 19
3125 Toffen Telefon 031 819 17

MARAG Garagen AG

Autocarrosserie, Waschstrasse



www.marag-garagen.ch



Nissan Vertretung
Belpbergstr. 3+5, 3125 Toffen
Tel. 031 819 25 33

Honda-Terminal
Gürbestr. 13, 3125 Toffen
Seftigenstr. 198, 3084 Wabern
Tel. 031 819 25 45 / 960 10 20

Blumen/Garten

Gärtnereien

Tschäppeler Benjamin, Hellgasse 2, 3127 Kirchenthurnen, 031 809 04 23

Floristik u. Friedhofgärtnerei

- ✦ Schrepfer Ernst, Bernstrasse 1, 3125 Toffen, 031 819 00 92
- ✦ Berger Daniel, Abeggstrasse 1, 3132 Riggisberg, 031 809 03 74
- ✦ Moser Beat, Gärtnerei ob Spital, Hirzbodenweg 2, 3132 Riggisberg, 031 809 02 63, Fax 031 809 18 19

Blumengeschäfte

- ✦ La Luna, Langenegger Daniela, 3125 Toffen, 031 819 28 05
- ✦ Blumen Hirter AG, Dorfstrasse 44, 3123 Belp, 031 819 02 08, Fax 031 819 78 28
- ✦ Blumen Monique, Käsestrasse 7c, 3123 Belp, 031 819 89 59
- ✦ Florever Blumen und Dekorationen, Ursula Balsiger, Steinbachstrasse 3, 3125 Belp, 031 819 04 68, Fax 031 819 04 68

Baumschule

- ✦ Fahrhubel AG, H. und P. Otto, Fahrhubel 3123 Belp, 031 819 56 40, Fax 031 819 60 49
- ✦ Daepf AG, Bärenstutz 7, 3110 Münsingen, 031 721 14 44, Fax 031 721 14 40
- ✦ Schäfer Werner, äuss. Giessenweg 34, 3110 Münsingen, 031 721 50 49, Fax 031 721 50 03

Steuerberatung Buchführung Jahresabschluss MWST-Abrechnung



Treuhand Ulrich Jost

Stutzstrasse 1

3126 Kaufdorf

Tel. 031/809'18'87

Ihr Spezialist für Handel, Gewerbe und Hotellerie



Fusspflege Praxis SAYONARA

Kosmetische Fusspflege

Käthi Schweizer
Lindenweg 5
3126 Kaufdorf
Telefon 031 / 809 04 33

59

Garage S.+U.Kiener



Wegacker 14 3116 Mühledorf

Wir freuen uns auf Ihren Besuch!

Telefon 031 781 05 07

Telefon 031 781 13 60

E-Mail garage.kiener@bluewin.ch



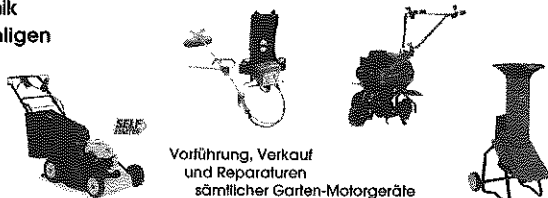
Agrotechnik

E. WEBER + Co., Rümligen

Mechanische Werkstätte
Landwirtschaftliche
Maschinen und Geräte
Garten- und Forstgeräte

Tel. 031/809 12 09

E-Mail: weberco@datacomm.ch



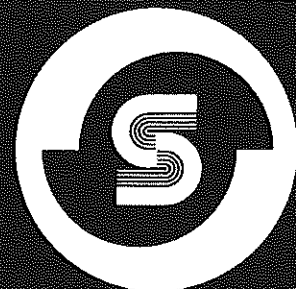
Vorführung, Verkauf
und Reparaturen
sämtlicher Garten-Motorgeräte

Wittwer
MODE

Rubigenstrasse 12
Kreiselzentrum, Belp

Wittwer
SPORTS

Tel. 031 819 11 65
e-mail info@wittwer-mode.ch



**Gartenbau
Schrepfer
Toffen**

Tel. 031/819 21 08

Inserentenverzeichnis

Branche	Inserent/in	Seite
Agrartechnik	E. Weber + Co., Landmaschinen, 3128 Rümligen	60
Architektur	Mösching Architektur AG, Lindenweg 10, 3126 Kaufdorf	19
Autobedarf	Pneuhäuser Jufer, Sägetstr. 23, 3123 Belp	42
Autogarage	Garage S+U Kiener, VW-Vertretung, Wegacker 14, 3116 Mühledorf	60
Autogarage	Garage Messerli, B. Messerli, Hauptstr. 20a, 3128 Rümligen	41
Autogarage	MARAG Marti Rudolf, Garage + Carrosserie, Belpbergstrasse 5, 3125 Toffen	58
Baggerunternehmen	S. Kammermann, Gutenbrünnenweg 41, 3125 Toffen	58
Bank	Spar- und Leihkasse Riggisberg, 3132 Riggisberg	41
Bank	Berner Kantonalbank, Niederlassung Belp, Dorfstr. 20, 3123 Belp	35
Bank	Spar- und Leihkasse Gürbetal, 3127 Mühliethurnen	22
Baugeschäft	Kurt Jutzi AG, Baugeschäft, 3123 Belp	26
Baumschule	Baumschule Fahrhubel AG, H+P Otto, Fahrhubel, 3123 Belp	43
Bergsteigen	Herr Christian Ambühl, Wiesenweg 2, 3126 Kaufdorf	35
Blumen	Blumen Tschäppeler, Helligasse 2, 3128 Kirchenthurnen	57
Brenn- + Treibstoffe	Hadorn & Cie GmbH, Brenn- + Treibstoffe, 3664 Burgistein	36
Cheminéebau	Gottfried Hari, Stockhornstr. 51, 3125 Toffen	43
Claro-Weltladen	Claro-Weltladen, Dorfzentrum 3123 Belp	30
Dach + Fassaden	Reusser Dach + Fassaden AG, 3127 Mühliethurnen	36
Druckerei	Benteli Hallweg Druck AG, Seftigenstrasse 310, 3084 Wabern	39
Dienstleistung	Der Coifför, Frau Hodel, Alpenstr. 18, 3126 Kaufdorf	17
Drogerie	Drogerie Fleischmann, Dorfstr. 5, 3123 Belp	40
E-Business	Aeberhard Mario, Wankdorffeldstr., 3000 Bern 22	52
Elektro	Kurt Krebs AG, Elektro, Telecom, Apparate, 3125 Toffen	21
Feldenkreis	H. Hegnauer, Eggmatt 7, 3127 Mühliethurnen	29
Gartenbau	Schrepfer Gartenbau Toffen	60
Hoch- + Tiefbau	Bätscher + Marti AG, Hoch- + Tiefbau, 3128 Rümligen	40
Holzbau	Küpfer Holzbau, Zimmerei, Innenausbau, Moosstr. 54, 3126 Kaufdorf	19
Holzbearbeitung	Ettima AG, Holzbearbeitungsmaschinen, Bernstr. 25, 3125 Toffen	24
Informatik	Wittwer Engineering, Mittelstr. 8, 3123 Belp	18
Kaminbau	Kaminag, BEKA AG, Moosstr. 3, 3126 Kaufdorf	23
Kosmetik	Kuhnen Elisabeth, Fliederweg 18, 3126 Kaufdorf	40
Kosmetik	Schweizer Käthi, Lindenweg 5, 3126 Kaufdorf	59
Lebensmittel	Metzgerei Anderegg, Dorfstr. 1, 3126 Kaufdorf	2
Lebensmittel	Bäckerei Fahrni, Hobburgstr. 5, 3123 Belp	2
Malerei	Malerei Lüthi, Jürg Lüthi, Zühl 2, 3127 Mühliethurnen	51
Malerei	Maler-Atelier Ch. Schären, Sailern 12, 3126 Gelterfingen	20
Mode+Sportbekleidung	Wittwer Mode + Sport, Fr. Feller, Rubigenstr. 12, 3123 Belp	60
Optiker	Roder Optik, P. Roder, am Bahnhofplatz, 3123 Belp	56
Personalberatung	Ivan Vaccari Personalberatung IVP, Neuengasse 36, 3011 Bern	28
Recycling + Entsorgung	Gasser-Balsiger + Co., 3126 Gelterfingen	53
Restaurant	Restaurant Bahnhof, Moosstr. 37, 3126 Kaufdorf	47
Restaurant	Gasthof Linde, Dorf, 3126 Gelterfingen	57
Sandstrahlerei	Sandstrahlerei Hänni AG, Neuhusweg 2, 3126 Kaufdorf	16
Sanitärinstallationen	Sanathec AG, Moosstr. 3, 3126 Kaufdorf	23
Schreinerei	Schreinerei Weiss, Dorf, 3126 Gelterfingen	58
Schuhmacherei	P. Kneissler, Thunstr. 5, 3125 Toffen	29
Sanitär/Spenglerei	Kurt Schmid Bahnhofstr. 29, 3127 Mühliethurnen	49
Töpferei	Töpferei Martin Freiburghaus, Wiesenweg 4, 3126 Kaufdorf	49
Treuhand	Treuhand Ulrich Jost, Stutzstr. 1, 3126 Kaufdorf	59
Verkauf ab Hof	Gebr. Balsiger, Spitzmatt, 3128 Riggisberg	57
Versicherung	Winterthur-Versicherungen, M. Huber, Dorfstr. 9, 3123 Belp	25
Versicherung	Die Mobiliar, GA Belp Ch. Schmutz, Bahnhofplatz, 3123 Belp	34
Versicherung	Visana Services AG, zhd. Hrn Martin Plüss, Laubeggstr. 3, 3001 Bern	66

Besten Dank unseren Inserenten

Fernsehen/Radio

Fernsehen

Sender	Frequenz	Band	Kanal	Sender	Frequenz	Band	Kanal
SF 1	175.60	VHF Band III	K05	MTV	583.23	UHF Band IV	K35
SF 2	196.79	VHF Band III	K08	n-tv	375.23	UHF ESB	S30
cablecom infokanal	246.23	VHF OSB	S13	HSE24	527.23	UHF Band IV	K28
Star TV	260.35	VHF OSB	S15	Teleclub*	303.23	UHF ESB	S21
VIVA	327.23	UHF ESB	S24	BR	599.23	UHF Band IV	K37
ARD	161.48	VHF USB	S09	Südwest Fernsehen BW	567.23	UHF Band IV	K33
ZDF	217.98	VHF Band III	K11	WDR	359.23	UHF ESB	S28
ORF 1	239.16	VHF OSB	S12	TSR 1	182.66	VHF Band III	K06
ORF 2	281.54	VHF OSB	S18	TSR 2	126.16	VHF USB	S04
PRO 7	232.10	VHF OSB	S11	TF 1	274.48	VHF OSB	S17
SAT 1	203.85	VHF Band III	K09	France 2	133.23	VHF USB	S05
RTL	253.29	VHF OSB	S14	TV5 Europe	147.35	VHF USB	S07
RTL 2	479.23	UHF Band IV	K22	TS1 1	189.73	VHF Band III	K07
Super RTL	551.23	UHF Band IV	K31	TS1 2	119.10	VHF USB	S03
U1 TV STATION	295.66	VHF OSB	S20	RAI UNO	288.60	VHF OSB	S19
VOX	431.23	UHF ESB	S37	Canale 5	503.23	UHF Band IV	K25
kabel eins	559.23	UHF Band IV	K32	CNBC Europe	399.23	UHF ESB	S33
3sat	154.41	VHF USB	S08	NBC Europe	399.23	UHF ESB	S33
TeleBärn	140.29	VHF USB	S06	EuroNews	168.54	VHF USB	S10
Eurosport (d + e)	267.41	VHF OSB	S16	CNN Int.	225.04	VHF Band III	K12
DSF	319.23	UHF ESB	S23	BBC Prime	591.23	UHF Band IV	K36
Arte	495.23	UHF Band IV	K24	TVE Int.	343.23	UHF ESB	S26
KiKa	495.23	UHF Band IV	K24	SFinfo	311.23	UHF ESB	S22

Radio

Sender	Frequenz	Band	Kanal	Sender	Frequenz	Band	Kanal
DRS 1 (Regional BE/FR/VS)	88.40	VHF Band II	UKW	SWR 2 BW	92.90	VHF Band II	UKW
DRS 2	88.70	VHF Band II	UKW	SWR 3	93.50	VHF Band II	UKW
DRS 3	89.20	VHF Band II	UKW	Bayern 1	102.00	VHF Band II	UKW
Radio Rumantsch	94.00	VHF Band II	UKW	Bayern 4 Klassik	102.50	VHF Band II	UKW
Musigwälle 531	89.60	VHF Band II	UKW	Radio 105 Network	105.60	VHF Band II	UKW
Radio Swiss Pop	107.00	VHF Band II	UKW	RTL Radio (Oldie)	100.80	VHF Band II	UKW
Radio Swiss Jazz	106.10	VHF Band II	UKW	RSI 3 (Rete 3)	99.50	VHF Band II	UKW
Radio extraBERN	96.50	VHF Band II	UKW	BBC World Service	97.40	VHF Band II	UKW
Radio Bern RaBe	104.60	VHF Band II	UKW	Klassik Radio	96.10	VHF Band II	UKW
Radio Freiburg (d)	105.10	VHF Band II	UKW	Swiss Music Radio	99.90	VHF Band II	UKW
Radio Berner Oberland	107.40	VHF Band II	UKW	Radio Swiss Classic	87.60	VHF Band II	UKW
Radio Regenbogen	107.90	VHF Band II	UKW	RSR 2 (Espace 2)	90.60	VHF Band II	UKW
Radio Eviva	88.00	VHF Band II	UKW	Radio BE1	97.00	VHF Band II	UKW
RSR 1 (La première)	89.90	VHF Band II	UKW	RSI 1 (Rete 1)	98.40	VHF Band II	UKW
RSR 3 (Couleur 3)	91.50	VHF Band II	UKW	RSR Option Musique	98.90	VHF Band II	UKW
France Culture	94.80	VHF Band II	UKW	Canal 3 (d)	101.50	VHF Band II	UKW
France Inter	95.30	VHF Band II	UKW	Radio Melodie	104.10	VHF Band II	UKW
Radio Emme**	90.30	VHF Band II	UKW	SWR 4 BW	102.90	VHF Band II	UKW
Österreich 1	103.40	VHF Band II	UKW	VIRUS	94.30	VHF Band II	UKW
RSI 2 (Rete 2)	103.80	VHF Band II	UKW	France Musique	95.60	VHF Band II	UKW
SWR 1 BW	92.40	VHF Band II	UKW				

Liegt Ihrer Meinung nach eine Störung beim Kabelfernsehen vor, dann zögern Sie nicht, der Cablecom anzurufen 0844 80 40 20 oder kontaktieren Sie die Homepage www.cablecom.ch.

Abfallentsorgung

Merkblatt Einwohnergemeinde Kaufdorf



Hauskehricht: Kehrreichtabfuhr jeden Freitag (ausgenommen Feiertage gemäss Publikation)



Sperrgut: Abfuhr 2x im Jahr gemäss Publikation
Daten 2005: 26. April und 25. Oktober



Altpapier: Abfuhr 2x im Jahr gemäss Publikation



Kompostierbare Abfälle: Abfuhr jeden letzten Mittwoch von März bis November



Kleider, Textilien, Schuhe: Sammelstelle auf dem Schulhausareal



Glas: Sammelstelle auf dem Bahnhofplatz



Weissblech: Sammelstelle auf dem Bahnhofplatz



Alu: Sammelstelle auf dem Bahnhofplatz



Öl: Sammelstelle auf dem Bahnhofplatz



PET: Sammelstelle auf dem Bahnhofplatz



Tierkadaver: Kadaversammelstelle Belp



Übrige Abfälle: Selbstentsorgung (AVAG, Verkaufsstelle etc.)

Offizielle Abfallentsorgungsstellen

Neben den obgenannten Entsorgungsarten können Sie vieles auch bei offiziellen Abfallentsorgungsstellen entsorgen. In unserer näheren Umgebung hat es folgende Firmen:

- Gasser-Balsiger + Co., Recycling und Entsorgung, 3126 Gelterfingen
<http://www.gasser-recycling.ch>
- Abfallzentrum Zaugg Belp, Fahrhubelweg 5, 3123 Belp
<http://www.zauggbelp.ch>

Wichtige Adressen

Ärzte allg. Medizin

- ▣ Dr. med. Schaller Werner, Alpenstrasse 2, 3126 Kaufdorf, 031 809 24 24, Fax 031 809 24 47
- ▣ Dr. med. Bittner Vladimir, Seftigenstrasse 89, 3123 Belp, 031 818 96 23, Fax 031 818 91 99
- ▣ Dr. med. Roth Beat, Seftigenstrasse 89, 3123 Belp, 031 818 91 25, Fax 031 818 91 26
- ▣ Dr. med. Roth Lothar, Seftigenstrasse 89, 3123 Belp, 031 818 98 11
- ▣ Dr. med. Sonderegger Emanuel, Seftigenstrasse 89, 3123 Belp, 031 818 98 11
- ▣ Dr. med. Locher Thomas, Rainweg 4, 3132 Riggisberg, 031 809 17 17, Fax 031 809 17 19
- ▣ Dr. med. Oberson Bernard, Belpbergstrasse 3, 3123 Belp, 031 819 82 82, Fax 031 819 23 06
- ▣ Dr. med. Schönenberger Peter, Belpbergstrasse 3, 3123 Belp, 031 819 79 29, Fax 031 819 23 06
- ▣ Dr. med. Neuenschwander Rudolf, Neumattstrasse 2/22, 3123 Belp, 031 819 51 81
- ▣ Dr. med. Schläppi Hans, Bahnhofstrasse 7, 3125 Toffen, 031 819 45 55, Fax 031 819 30 81
- ▣ Dr. med. Schliessbach Beat W., Zelgweg 10, 3123 Belp, 031 819 27 27, Fax 031 819 79 27
- ▣ Dr. med. Schliessbach Beat W., Zelgweg 10, 3123 Belp, 031 819 54 81, Fax 031 819 59 81
- ▣ Dr. med. Jülke Martin, Eyweg 2, 3132 Riggisberg, 031 808 71 77, Fax 031 808 71 78
- ▣ Dr. med. Zehnder Hans Jakob, Längenbergstrasse 18, 3132 Riggisberg, 031 809 02 11, Fax 031 809 33 71
- ▣ Dr. med. Beutler Daniel, Bahnhofstrasse 18, 3127 Mühlethurnen, 031 809 04 88, Fax 031 809 12 52, *Chirurgie*
- ▣ Dr. med. Sidler Samuel, Bahnhofstrasse 18, 3127 Mühlethurnen, 031 809 04 88, Fax 031 809 12 52
- ▣ Dr. med. Stiefel Andrea E., Bahnhofstrasse 7, 3123 Belp, 031 819 80 12, Fax 031 819 80 44, *Plastische und Wiederherstellungschirurgie*
- ▣ Dr. med. Pause Andrea, Gurnigelstrasse 17, 3132 Riggisberg, 031 809 04 28, Fax 031 809 11 08

Frauenärzte

- ▣ Dr. med. Adam Peter J., Belpbergstrasse 10, 3123 Belp, 031 819 34 34
- ▣ Dr. med. Grunder Hans-Jakob, W Abeggstrasse 24, 3132 Riggisberg, 031 809 05 00, Fax 031 809 17 56
- ▣ Dr. med. Mischler Charlotte, Eyweg 2, 3132 Riggisberg, 031 808 71 85, Fax 031 808 71 86

Kinderarzt

- ▣ Dr. med. Zimmermann Andreas, Rubigenstrasse 25, 3123 Belp, 031 819 58 58
- ▣ Dr. med. Speck Bürki Silvana, Sägetstrasse 29, 3123 Belp, 031 819 66 11, Fax 031 819 66 22

Spezialärzte FMH

- ▣ Dr. med. Keller & Wirz, Oberriedweg 12, 3123 Belp, 031 812 06 00, Fax 031 812 06 01
- ▣ Dr. med. Thomas Eva-Maria, Riedlistrasse 1, 3123 Belp, 031 819 18 38, *Physikalische Medizin*

Wichtige Adressen

Zahnärzte

- ▣ Dr. med. dent. Gerber Samuel, Belpbergstrasse 1b, 3123 Belp, 031 819 20 96
- ▣ Dr. med. dent. Willener Andreas, Bahnhofstrasse 9, 3123 Belp, 031 819 52 52
- ▣ Dr. med. dent. Schmid Bruno, Bayweg 3, 3123 Belp, 031 819 37 03
- ▣ Dr. med. dent. Stiefel Samuel M., Bahnhofstrasse 7, 3123 Belp, 031 819 79 09
- ▣ Neuenschwander Inge, Niesenweg 5, 3125 Toffen, 031 819 88 22
- ▣ Dr. med. dent. Schmid Ernst, Grabenstrasse 3, 3132 Riggisberg, 031 809 21 20
- ▣ Dr. med. dent. Bélat André, Gurnigelstrasse 3, 3132 Riggisberg, 031 809 04 83
Homöopathie
- ▣ Rüfenacht Bernhard, Am Türmil 10, 3126 Kaufdorf, 031 809 37 77,
Naturarzt

Tierärzte

- ▣ Dr. vet. R. Willener, Rubigenstrasse 38, 3123 Belp, 031 819 11 77, Fax 031 819 92 20
- ▣ Dr. med. vet. G. Oppliger, Rubigenstrasse 38, 3123 Belp, 031 819 11 77, Fax 031 819 92 20
- ▣ Dr. med. vet. Trachsel Rudolf, Alte Moosgasse, 3127 Mühlethurnen, 031 809 04 50, Fax 031 809 15 84
- ▣ Dr. med. vet. Rudolf Messerli, W Abeggstrasse 33, 3132 Riggisberg, 031 809 29 19, Fax 031 809 35 70
- ▣ Dr. med. vet. F. & U. Ohnewein, Niederweid, 3088 Oberbütschel, 031 809 33 88

Post

Kaufdorf, Dorfstrasse 8, 3126 Kaufdorf, 031 809 01 04, Fax 031 809 11 87

Gemeindeverwaltung

Kaufdorf, Dorfstrasse 10, 3126 Kaufdorf, 031 809 04 39, Fax 031 809 13 26

Bahnhof BLS

Belp, Bahnhofplatz 4-6, 123 Belp, 031 819 01 34, Fax 031 819 80 47

Bezirksspital

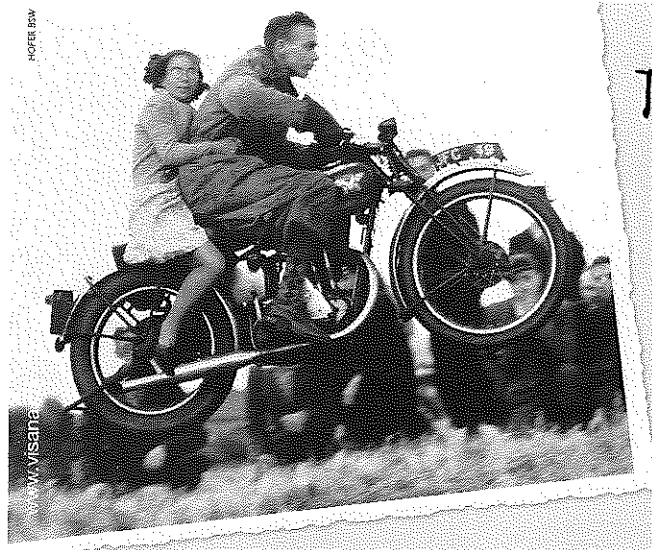
- ▣ Riggisberg, Eyweg 2, 3132 Riggisberg, 031 808 71 71, Fax 031 808 71 00
- ▣ Belp, Seftigenstrasse 89, 3123 Belp, 031 818 91 11, Fax 031 818 91 99,
www.neuehorizonte.ch

Schule/Kindergarten

- ▣ Kindergarten, Dorfstrasse 10, 3126 Kaufdorf, 031 809 30 05
- ▣ Primar- und Realschule, Dorfstrasse 12, 3126 Kaufdorf, 031 809 04 72
- ▣ Sekundarschule, Thalgutstrasse 3, 3123 Belp, 031 819 10 03, Fax 031 819 82 66

Notfallnummern

Polizeinotruf	117
Feuerwehrrnotruf	118
Die Dargebotene Hand	143
Sanitätsnotruf	144
Rettungsflugwacht	1414
Ärztlicher Notfalldienst, Belp	0900 81 99 00
Ärztlicher Notfalldienst, Riggisberg	031 808 22 77
Inselspital Bern	031 632 21 11
Vergiftungen, TOXO Zentrale	044 251 51 51



*Jeder braucht seinen
verlässlichen Partner!*

Geschäftsstelle Münsingen, Bahnhofplatz 2
Tel. 031 720 26 11, gs_muensingen@visana.ch

visana
Wir tragen Sorge.