

*dr*

*choufdorfer*

*2001/2002*



## dr choufdorfer 2001/2002

Sie halten den neuen „choufdorfer“ in Ihren Händen, den die **Vereinigung für Gemeindepolitik (VGP)** seit 1981 im Zweijahresturnus herausgibt. Wir freuen uns, Ihnen wiederum eine interessante und abwechslungsreiche Informationsbroschüre überreichen zu dürfen. Sie werden sicherlich feststellen, dass im Informationsteil in den letzten beiden Jahren vieles geändert hat. Die aktualisierten Daten über unsere Gemeindebehörden, die Gemeindeverwaltung und die verschiedenen Kommissionen, über örtliche Vereine sowie über kulturelle, soziale und kirchliche Institutionen werden Ihnen bis zum Erscheinen des nächsten „choufdorfers“ bestimmt nützliche Dienste leisten.

Der redaktionelle Teil wartet ebenfalls wieder mit interessanten Beiträgen auf: Die Gürbetalbahn feiert nächstes Jahr ihr hundertjähriges Jubiläum, sicherlich ein Grund, auf die Entwicklungsgeschichte dieses für unser Dorf und die ganze Talschaft wichtige Verkehrsmittel näher einzugehen. Benedikt Zingg hat als Eisenbahn-Begeisterter die Fakten recherchiert und einen höchst interessanten Bericht über die Eisenbahngeschichte geschrieben. – Nahtlos fügt sich der Artikel von Herrn Dr. Roland Luder über die Brutvögel von Kaufdorf dem Bericht über die Felslandschaft im Gutenbrünnen an, den wir im letzten „choufdorfer“ veröffentlichen durften. Wer die Augen offenhält, entdeckt vielleicht die eine oder andere Brutvogel-Art ganz in seiner Nähe. – Tag für Tag konsumieren wir Nachrichten aus aller Welt. Herr Kurt Jordi, in Kaufdorf ansässiger Nachrichten-Redaktor, gewährt uns einen Blick hinter die Kulissen der oftmals hektischen Nachrichtenredaktion von Radio DRS. – Wenn Sie gerne aktiv etwas für unseren engeren, schönen Lebensraum beitragen möchten, können wir Ihnen die Beiträge „Fitness-Einsatz für unsere Landschaft“ von Frau Dr. Angela von Känel und „Landwirtschaft und Ökologie“ von Herrn Dr. Roland Luder empfehlen. – Gerne hoffen wir, Sie etwas neugierig gemacht zu haben.

Ich danke allen, die zum guten Gelingen des «choufdorfers» beigetragen haben. Allen voran Benedikt Zingg, der die Fäden für das Erscheinen der Informationsbroschüre in den Händen hielt, viele Detailarbeiten besorgte, den Informationsteil zusammen mit Ellen Goetschi und Susanne Schneider aktualisierte und den Beitrag über die hundertjährige Gürbetalbahn verfasste. Ebenfalls grosser Dank gebührt Martin Schürch, der für die redaktionellen Beiträge besorgt war, die drucktechnischen Angelegenheiten fachmännisch betreute und Benedikt Zingg auch beim Layout mit Rat und Tat zur Seite stand. Robert Messerli danke ich, dass er uns wiederum eine Fotoserie über Kaufdorf zur Verfügung stellte, aus der wir das Titelbild auslesen konnten, welches auch ein bisschen die Aufbruchstimmung unserer Gemeinde symbolisieren soll. Ein herzliches Dankeschön richte ich an Herrn Dr. Roland Luder und Herrn Kurt Jordi, als Autoren der Beiträge. In den Dank schliesse ich auch Johnny Stampfli ein, der als Polygraf-Lehrling der Firma Benteli Hallwag Druck AG bei der Gestaltung der redaktionellen Beiträge mitwirkte, und Frau Dr. Angela von Känel für ihren Aufruf zur Hecken-Pflege. Nicht zuletzt danke ich der Firma Lang Druck AG in Liebfeld für den einwandfreien Druck der Broschüre und allen Inserentinnen und Inserenten, ohne deren Unterstützung die Herausgabe einer solchen Schrift nicht möglich wäre.

Die VGP, welche allen Interessierten die Möglichkeit bietet, sich über die aktuellen Fragen der Gemeindepolitik zu informieren und selber aktiv an der Lösung der Aufgaben unseres Gemeinwesens mitzuwirken, wünscht Ihnen, liebe Leserin, lieber Leser, gute Unterhaltung bei der Lektüre des „choufdorfers 2001/2002“ und hofft, dass er Ihnen gute Dienste leisten möge. Für Kritiken, Ideen und Anregungen sind wir offen. Falls Sie von unserer Informationsschrift besonders angetan sind und Sie unsere Bemühungen, auch in Zukunft eine solche Publikation herausgeben zu können, mit einem freiwilligen finanziellen Beitrag unterstützen möchten, legen wir einen Einzahlungsschein bei. Für Ihre Spende danken wir Ihnen bereits im voraus.

**VEREINIGUNG FÜR GEMEINDEPOLITIK KAUFDORF**  
Jean-Pierre Goetschi, Präsident

Herausgeber:

**VEREINIGUNG FÜR GEMEINDEPOLITIK (VGP)**

Goetschi Jean-Pierre (Präsident), Kaufdorf, 809 21 61

Gratisexemplare können hier bezogen werden

Auflage:

ca. 700 Exemplare, gedruckt auf chlorfreiem Papier

Verteiler:

An alle Haushaltungen in Kaufdorf und Inserenten

Titelbild:

Messerli Robert, Kaufdorf



**Öffnungszeiten**

Montag-Freitag 08.00-12.00h / 13.30-18.30h  
 Samstag 08.00-13.00h durchgehend

**Zahlen Sie bei uns mit**

EC-direct Eurocard/Mastercard  
 Postcard Visa

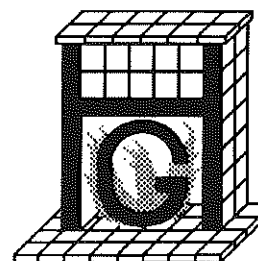
**Annemarie Huber** 031 819 46 64  
**Bernstrasse 24** 3125 Toffen

**BÄTSCHER + MARTI AG**  
**BAUUNTERNEHMUNG**

Riggisbergstrasse 24A, 3128 Rümligen Tel 031 809 24 44  
 Schloss Reichenbach, 3052 Zollikofen Fax 031 809 13 14

**Inhaltsverzeichnis**

Gemeindeverwaltung..... 4  
 Gemeindebehörde ..... 5  
 Gemeindegremien..... 6  
 Natur in unserer Gemeinde - Die Brutvögel von Kaufdorf..... 10  
 Gemeindefunktionäre ..... 15  
 Delegierte des Gemeinderates in Verbänden, Vereinen und Kommissionen..... 17  
 100 Jahre Gürbetalbahn ..... 20  
 Sozialdienste der Region ..... 27  
 Heime..... 28  
 Heckenpflege ..... 29  
 Beratungsstellen..... 30  
 Ortsplan Kaufdorf ..... 32  
 Vereine..... 34  
 Politische Parteien..... 39  
 Kirchen ..... 42  
 Landwirtschaft und Ökologie..... 46  
 Diverses..... 47  
 Börsen / Claro-Weltladen ..... 48  
 Gemüse / Pilze ..... 49  
 Kindergarten, Primar- und Realschule Kaufdorf ..... 50  
 Blumen / Garten ..... 53  
 Nachrichten-Alltag ..... 54  
 Kaufdorf in Zahlen ..... 57  
 Inserentenverzeichnis ..... 59  
 Abfallentsorgung ..... 61  
 Kabelfernsehnetz Kaufdorf ..... 62  
 Öffnungszeiten..... 64  
 Wichtige Telefonnummern und Adressen..... 65  
 Notfallnummern ..... 66



**Gottfried Hari**

- Plattenbeläge
- Maurerarbeiten
- Cheminée- und Ofenbau
- Renovationen

Stockhornstrasse 51, 3125 Toffen  
 Telefon 031 819 28 27, Fax 031 819 44 78

## Gemeindeverwaltung

### Gemeindeverwaltung Kaufdorf

**Gemeindeschreiberin** Schneider Susanne Dorfstrasse 10 809 04 39  
**Finanz/Bauverwalter** Schürch Andreas 3126 Kaufdorf Fax 809 13 26  
**Lehrtochter** Hänni Sandra *Gemeindeverwaltung@kaufdorf.ch*

Öffnungszeiten	Montag	1400 – 1800
	Dienstag	1400 – 1630
	Mittwoch	Geschlossen
	Donnerstag	0900 – 1130
	Freitag	0900 – 1130

**Schulhauswart** Stähli Konrad Dorfstrasse 14 809 16 83  
3126 Kaufdorf  
**Gemeindewegmeister** Pulfer Werner Trümlerstrasse 41 809 23 65  
3126 Kaufdorf  
**AHV Zweigstelle Belp** Gartenstrasse 2 818 22 22  
3123 Belp

Öffnungszeiten	Montag	0800 – 1130
		1400 – 1800
Für Beratung ist Voranmeldung erwünscht	Dienstag - Freitag	0800 – 1130
		1400 – 1700

**Zivilstandsamt** *Siehe Kantonale Verwaltung*

## Beratung - Verkauf - Service - Reparaturen

Ihr Fachgeschäft für:

- Motorsägen und Forstgeräte
- Motorgeräte und Gartenpflegemaschinen
- Holzbearbeitungsmaschinen
- Elektrowerkzeuge

**MATTER AG**

**Maschinen und Werkzeuge** Samstag vormittag geöffnet  
**Belpbergstrasse 7**  
**3125 Toffen /** **Tel. 031 / 819 51 07**

## Gemeindebehörde

### Gemeinderat

*Wahlorgan: Gemeindeversammlung*

**Präsident** Borer Markus Rohrmatt 18 809 34 26  
(SP) 3126 Kaufdorf

*Ressort: Präsidiabteilung, Bauwesen und Wasserversorgung*

**Vizepräsident** Meier Silvan Alpenstrasse 16 809 16 86  
(VGP) 3126 Kaufdorf

*Ressort: Erziehung, Bildung, Kultur und Sport*

**Gemeinderäte** Jost Ulrich Stutzstrasse 1 809 27 07  
(SVP) 3126 Kaufdorf

*Ressort: Finanzen*

Benz Margrit Stutzstrasse 22 808 16 10  
(SVP) 3126 Kaufdorf

*Ressort: Gesundheit und Soziale Wohlfahrt*

Wittwer Hans Moosstrasse 54 G 809 13 35  
(VGP) 3126 Kaufdorf P 809 26 55

*Ressort: Verwaltungsinformatik, Information, Wehrdienste,  
Zivilschutz, Polizei, Militär, Land- und Forstwirtschaft*

# der Coifför

Damen & Herren

## Öffnungszeiten

Montag Geschlossen  
Dienstag 08:00 - 12:00 / 13:30 - 18:30 Uhr  
Mittwoch 08:00 - 12:00 / 13:30 - 18:30 Uhr  
Donnerstag 08:00 - 12:00 / 13:30 - 18:30 Uhr  
Freitag 08:00 - durchgehend bis 18:30 Uhr  
Samstag 07:30 - 15:00 Uhr

**S** EXKLUSIV  
**P** BEI UNS IM SALON  
SYSTEM PROFESSIONAL

Frau Hodel • Alpenstrasse 18 • CH-3126 Kaufdorf  
Tel. 031 809 08 06 • Fax. 031 809 09 47 •  
Email: der-coiffor@swissonline.ch

## Gemeindekommissionen

### Rechnungsprüfungskommission

Wahlorgan: Gemeindeversammlung

Mitglieder	Name	Adresse	Telefon
	Seiler Simone	Rohrmatt 6 3126 Kaufdorf	809 34 41
	Aeberhard Mario	Rohrmatt 15 3126 Kaufdorf	809 05 45
	Hänni Marianne	Neuhausweg 2 3164 Kaufdorf	809 24 94

### Schulkommission

Wahlorgan: Gemeindeversammlung

Präsidentin	Name	Adresse	Telefon
	Egger Elisabeth	Rohrmatt 1 3126 Kaufdorf	809 27 50
Sekretärin	Wegmüller Christine	Rohrmatt 30 3126 Kaufdorf	809 26 61
Mitglieder	Stucki Samuel	Bärgli 5 3126 Kaufdorf	809 31 58
	Zbären Peter	Dorfstrasse 8 3126 Kaufdorf	809 34 04
	Zingg Benedikt	Husmatt 4 3126 Kaufdorf	809 47 74



## Malerei Lüthi Mühlethurnen

*Immer wenn es um Farben geht!*

Jürg Lüthi, Eidg. dipl. Malermeister  
Zihl 2

3127 Mühlethurnen  
Telefon 031 809 09 70  
Telefax 031 809 36 70

## Gemeindekommissionen (Fortsetzung)

### Vormundschafts- Fürsorge- und Gesundheitskommission

Wahlorgan: Gemeindeversammlung

Präsidentin	Name	Adresse	Telefon
	Düblin-Enggist Esther	Rohrmatt 24 3126 Kaufdorf	809 38 50
Vizepräsident	Scheidegger Jürg	Bahnhofstrasse 2 3126 Kaufdorf	809 43 83
Sekretärin	Hirsiger Ruth	Rohrmatt 23 3126 Kaufdorf	809 30 53
Mitglieder	Benz Margrit Gemeinderat	Stutzstrasse 22 3126 Kaufdorf	808 16 10
	Rieben Dorothee	Gebelstrasse 61 3126 Kaufdorf	809 00 31

### Bau- und Wasserkommission

Wahlorgan: Gemeindeversammlung

Präsident	Name	Adresse	Telefon
	Borer Markus Gemeindepräsident	Rohrmatt 18 3126 Kaufdorf	809 34 26
Mitglieder	Haefliger Anton	Husmatt 17 3126 Kaufdorf	809 38 37
	Schiesser Kaspar	Trümlerstrasse 3 3126 Kaufdorf	809 37 33
	Küpfer Max	Moosstrasse 41 3126 Kaufdorf	809 16 21
	Meyer Martin	Stutzstrasse 18 3126 Kaufdorf	809 16 71

## Garage Zbinden

René Zbinden • 3116 Mühledorf



● Verkauf / Service  
Occasionen

Telefon 031 781 05 07  
Telefax 031 781 13 60

● Lenkgeometrie  
und Pneuservice

● Abgas: Benzin und  
Diesel-Motoren

## Gemeindekommissionen (Fortsetzung)

### Wehrdienstkommission

Wahlbehörde: Gemeinderat

<b>Kommandant</b>	Buser Martin	Stutzstrasse 20 3126 Kaufdorf	809 20 10
<b>Vizekommandant</b>	Stähli Konrad	Dorfstrasse 14 3126 Kaufdorf	809 16 83
<b>Zugführer Löschzug</b>	Reber Andres	Husmatt 16 3126 Kaufdorf	809 17 63
<b>Zugführer Rettungszug</b>	Zimmermann Hans-Rudolf	Stutzstrasse 2 3126 Kaufdorf	809 18 54
<b>Fourier</b>	Siegrist Alfred	ob. Husmattweg 1 3126 Kaufdorf	809 14 25
<b>Vertreter Gemeinderat</b>	Wittwer Hans	Moosstrasse 54 3126 Kaufdorf	809 13 35

### Mietamt (Thurnen)

<b>Anlaufstelle</b>	Schneider Susanne	Gde Verwaltung Kaufdorf	809 04 39
---------------------	-------------------	----------------------------	-----------

**Küpfer** Holzbau, Moosstr. 54, 3126 Kaufdorf  
Zimmerei - Elementbau - Innenausbau  
Tel 031 / 809 02 31 Fax 031 / 809 04 73  
vom Ziegel bis zum Parkett, alles unter einem Dach



Spar- und Leihkasse Riggisberg

Tel. 031 808 08 08  
Fax 031 808 08 18

PC 30-38128-0  
3132 Riggisberg

**WE** Wittwer Engineering



## Projektkoordination

Planung

Realisierung

Wartung

## Schulung

Gruppenkurse individuelle Firmenkurse Einzelunterricht

+41 31 809 26 55

www.wittwer-engineering.ch  
Moosstrasse 56, 3126 Kaufdorf

## Natur in unserer Gemeinde –

# Die Brutvögel von Kaufdorf

Im letzten Choufdorfer berichtete Rolf Hauri über die Brutvögel in den Gutenbrünnenflühen oberhalb Kaufdorf. Diesmal wenden wir uns dem ganzen Gemeindegebiet zu. Kaufdorf beherbergt nämlich sehr viele verschiedene Brutvogelarten. Die einzelnen Arten bevorzugen ganz unterschiedliche Teile der Gemeinde als Lebensraum.

### Das Dorf

Im Siedlungsgebiet treffen wir das ganze Jahr hindurch zahlreiche Vogelarten an: Besonders vertraut sind wir mit den **Haussperlingen**, den **Amseln** und den **Kohlmeisen** (Fettdruck, s. Kasten Seite 14). Auch **Buchfinken** und **Grünfinken** brüten im gut durchgrüneten Siedlungsgebiet. Im Frühling zwitschern die **Hausrotschwänze** von den Dächern. Sie brüten natürlicherweise in Felslandschaften und finden in Nischen an den Gebäuden einen beliebten Ersatzstandort. Das gleiche gilt für die **Bachstelzen** und die **Mauersegler**. **Stare** brüten in grösseren Nistkästen, gelegentlich auch an Gebäuden, etwa unter

einem Firstziegel. Wer aufmerksam beobachtet, entdeckt im Frühling und Sommer auch **Distelfinken**, **Kleiber**, **Blaumeisen** und **Grauschnäpper** im Dorf.

Das Leben im Dorf hat für die Vögel seine Tücken, lauern doch da und dort verschiedene Gefahren. Zu erwähnen sind etwa die Katzen oder spiegelnde Glasflächen, auf welche immer wieder Vögel aufprallen und umkommen. Trotzdem ist das Siedlungsgebiet für gewisse Vogelarten ein attraktiver Lebensraum. Die KaufdorferInnen können sehr viel zur Qualität dieser Lebensräume beitragen. Eine starke Durchgrünung mit vielen Bäumen und Büschen sowie vor Katzen sichere Neststandorte (Nischen und Unterschlüpfen an Gebäuden, Nistkästen) sind für die Artenvielfalt entscheidend. Tiere und Pflanzen siedeln sich ganz allgemein gerne an, wenn im Garten nicht zu viel geputzt und aufgeräumt wird. Warum nicht einen Haufen aus Ästen und Schnittgut ein paar Jahre verrotten lassen? Und wer sich ab und zu über einen Vogeldreck ärgert, der vergisst, dass die Vögel ein



Das durchgrünete Dorf bietet vielen verschiedenen Vogelarten einen Lebensraum. Zu den Gebäudebrütern zählen etwa Haussperling, Star, Bachstelze und Hausrotschwanz. Auch Türkentauben brüten im Dorf.

Stück lebendige Natur vor unserer Haustür sind. Ihnen zuzuschauen macht Freude, und der Vogelgesang gehört doch einfach zum Frühling.

### Der Wald

Im Wald gibt es besonders viele und viele verschiedene Vogelarten. Entscheidend dafür ist, dass die Wälder oft über mehrere Jahre oder gar Jahrzehnte sich selbst überlassen werden. Tiere und Pflanzen können sich gut ansiedeln, sofern sie sich gegen die zahlreichen Konkurrenten durchsetzen können. Kräuter, Gebüsch und Bäume bilden strukturreiche Lebensräume auf vielen Etagen. In Ritzen an Baumstämmen findet der Waldbaumläufer kleine Insekten und deren Larven als Nahrung. Das Rotkehlchen und der Zaunkönig halten sich mehrheitlich an die bodennahen Schichten, während die winzig kleinen Sommer- und Wintergoldhähnchen ihre Nester in den höchsten Wipfeln der Nadelbäume bauen. Bunt-, Schwarz- und Grünspecht zimmern ihre Bruthöhlen in dickeren Baumstämmen, Mistel- und Singdrosseln ni-

sten in den Verzweigungen von grösseren Ästen. Verschiedene Raubvögel, etwa **Mäusebussard**, Schwarz- und Rotmilan, Habicht und Sperber bauen ihre Horste meist auf grossen Waldbäumen. In einem Mischwald brüten ohne weiteres 40 bis 50 verschiedene Vogelarten. Sie alle zu kennen ist ein hoch gestecktes Ziel und erfordert viel geduldiges und hartnäckiges Beobachten und Hinhören. Die Waldfläche ist seit langer Zeit gut geschützt. Die neuen gesetzlichen Vorschriften (Bundesgesetz über den Wald, kantonales Waldgesetz) messen dem Wald nicht nur als Schutzwald oder zur Holzproduktion grosse Bedeutung zu, sondern in vermehrtem Mass auch als wertvoller, artenreicher Lebensraum für Pflanzen und Tiere (Naturschutzfunktion) und als Erholungsgebiet für die Menschen (Erholungsfunktion). Im regionalen Waldplan Gürbetal wird gerade den Wäldern um die Gutenbrünnenflühe ein besonders hoher Naturschutzwert zugeordnet. Im Einklang mit diesem Waldplan sieht die Ortsplanung der Gemeinde Kaufdorf vor, hier ein entsprechendes



Die Gemeinde Kaufdorf reicht vom Hangwald mit den Gutenbrünnen-Flühen über Kulturland mit Hecken und Feldgehölzen zum Dorf und zur weit offenen Talebene mit der Gürbe (Ufergehölz-Reihe quer durch die Bildmitte.)

Schutzgebiet zu bezeichnen, sei es durch die Gemeinde selbst oder durch den Kanton. Vorgesehen ist eine besonders auf die Natur ausgerichtete Waldbewirtschaftung. Das bedeutet in einem ersten Schritt einen rigorosen Holzschlag, um wieder mehr Licht in den Wald und auf den Waldboden zu bringen.

### Das Kulturland

Im landwirtschaftlich genutzten Kulturland finden nur wenige Brutvogelarten geeignete Nistplätze. Bodenbrüter wie die **Feldlerche** und die Wachtel kommen zwar in Kaufdorf noch vor, sind aber selten geworden. Bevor ein Nest gebaut, Eier gelegt und ausgebrütet und die Jungen gross geworden sind, wird das Gras gemäht. Das führt zu vielen Nestverlusten. Und auch der Einfluss von streunenden Hunden, Füchsen und weiteren Nesträubern ist beträchtlich. Früher gab es im Kulturland mehr ungenutzte oder nicht nutzbare Restflächen, wo die Pflanzen- und Tiervielfalt viel grösser war. Feldblumen, Heuschrecken, Schmetterlinge, Wiesenameisen, Grillen und Blindschleichen fanden ein Auskommen in der traditionellen Kulturlandschaft mit vielen kleinen Parzellen. Zu den Brutvögeln des Gürbetals zählten damals auch noch der Steinkauz und das Braunkehlchen, und der Kiebitz war viel häufiger. Entscheidend für den Artenverlust waren die grossen Meliorationen. Sie waren aus damaliger Sicht nötig und sinnvoll, hatten aber weit reichende ökologische Folgen, die wir heute bedauern. Im Gürbetal waren die Meliorationen besonders rigoros. Praktisch alle Gewässer wurden in enge Kanäle gezwängt, um möglichst viel Kulturland zu gewinnen, und im ganzen Tal verblieb kein einziges nennenswertes Feuchtgebiet.

Neuerdings sorgen die Bauern für den ökologischen Ausgleich. Mindestens 7% der landwirtschaftlichen Nutzfläche werden extensiv genutzt oder brachgelegt. Auf diesen Flächen erhalten Tier- und Pflanzenarten die nötige Zeit für die Fortpflanzung

(erst am 15. Juni wird zum ersten Mal gemäht), und der Boden kann sich regenerieren. Der LKV-Verein Gürbetal (s. Inserat) unterstützt die Bauern beim ökologischen Ausgleich. Die Bauern werden ermuntert, ökologische Ausgleichsflächen freiwillig und gegen einen zusätzlichen Bewirtschaftungs- und Pflegebeitrag dort anzulegen, wo für die Natur eine besonders grosse Wirkung zu erwarten ist. In Kaufdorf wird ein besonderer Akzent im Talgrund gesetzt. Der LKV-Verein bildet die Trägerschaft für die Umsetzung der kantonalen «*Verordnung über die Erhaltung der Lebensgrundlagen und der Kulturlandschaft (LKV)*». Mit der Landschaftsplanung von Kaufdorf sind dafür die nötigen Voraussetzungen geschaffen worden.

Am Hang, v.a. oberhalb des Dorfes, ist das Kulturland strukturreicher. Einzelne Bäume, verschiedene Hecken und Gebüsche eignen sich als Nistplätze für Vögel. Dazu gehören etwa die Mönchsgrasmücke, der Distelfink und die Goldammer. Auch die **Elster** und die Rabenkrähen kommen hier vor. Rauch- und Mehlschwalben brüten bei den Bauernhöfen, bevorzugt in der Nähe der Ställe.



*Im intensiv genutzten Kulturland brüten heute nur noch die Feldlerche und gelegentlich die Wachtel. Die Bodennester werden häufig zerstört oder von Füchsen und Hunden geplündert. Es fehlt an deckungs- und nahrungsreichen ökologischen Ausgleichsflächen. Die Natur braucht im intensiv genutzten Kulturland wieder mehr Platz.*



*Renaturierter Gürbe-Abschnitt bei der ARA Kaufdorf*

*Fotos: Dr. Roland Luder*

### Die Gewässer

Verschiedene Vogelarten brüten an Gewässern. An der Gürbe kommt die Wasseramsel vor. Sie baut ihr Nest in einer Nische unter einer Brücke. Als Futter bevorzugt sie Insektenlarven, z.B. Eintags- und Steinfliegen, die sie am Grund der Gewässer zwischen den Steinen findet. Die Wasseramsel, ein Singvogel, benimmt sich wie ein Wasservogel, schwimmt und taucht gewandt. Mit etwas Glück sieht man an der Gürbe einen Eisvogel vorbeifliegen. Er ist sehr selten, nicht zuletzt, weil es an den verbauten Gewässern kaum noch geeignete Nistmöglichkeiten gibt. Er gräbt eine Brutröhre in steile Uferböschungen. Auch die gelbbäuchige Bergstelze lebt an Fließgewässern. Im Gürbetal finden wir sie eher an den grösseren Seitenbächen am Hang. An der Gürbe kommt die Stockente vor, die ab und zu auch weit weg vom Wasser brütet, bisweilen auch im Dorf oder gar im Wald. An den Ufern von einzelnen kleineren Kanälen mit Schilf und Stauden brütet der Sumpfrohrsänger. Er kommt erst gegen Ende Mai aus dem afrikanischen Winterquartier zurück und verlässt das Brutgebiet bereits im August und Sep-

tember wieder. Der **Graureiher** brütet in Einzelpaaren oder gesellig in Brutkolonien auf hohen Nadelbäumen in Gewässernähe. Auch wenn keine Brutplätze aus Kaufdorf bekannt sind, sieht man Graureiher im Vorbeiflug oder auf den Feldern im Talgrund und an der Gürbe. An den Gewässern fischt er, im Kulturland lauert er Mäusen auf.

Bei der ARA ist das linke Gürbeufer renaturiert worden. Dieser Gewässerabschnitt ist damit als Lebensraum für Pflanzen und Tiere aufgewertet worden. Er dürfte auch für Wasservögel zu einem attraktiven Aufenthaltsort werden, z.B. für Stockenten, Graureiher oder gar für den Eisvogel.

### Die Gutenbrünnenflühe

Wie bereits erwähnt, berichtete Rolf Hauri im letzten Choufendorfer über die Vogelwelt der Gutenbrünnenflühe. Wir wollen hier nur ein paar Besonderheiten nochmals erwähnen. Hier brüten regelmässig ein Paar Wanderfalken, ein Paar Kolkkraben und auch Felsenschwalben. Spalten, Simse und Überhänge bieten diesen Vögeln sichere Brutplätze. Ein Mauerläufer überwintert regelmässig an den Felsen, bevor er im Frühling wieder zum Brüten in die Alpen zieht.



## Zusammenfassung

Die Gemeinde Kaufdorf bietet einen breiten Querschnitt durch viele verschiedene Lebensräume, von den Gutenbrünnenflühen bis an die Gürbe, vom Wald über das Kulturland bis ins Dorfzentrum. Entsprechend viele Vogelarten finden in der Gemeinde Kaufdorf einen geeigneten Lebensraum. Die Vielfalt der Vögel ist allgemein ein Spiegelbild für die Artenvielfalt der Pflanzen und Tiere. Gewässerkorrekturen und Meliorationen im Kulturland haben der Artenvielfalt seinerzeit arg zugesetzt. Heute sollen mit ökologischem Ausgleich im Kulturland und mit Gewässerrenaturierungen wieder gezielte Verbesserungen für die

Natur erreicht werden. Erfolge können dort erwartet werden, wo sich eine gute Zusammenarbeit und ein offener Gedankenaustausch mit den Grundeigentümern und Bewirtschaftern sowie mit den zuständigen Behörden ergibt. Jeder Kaufdorfer, jede Kaufdorferin kann sich dafür einsetzen, um so mehr, als mit der Landschaftsplanung von Kaufdorf gute Voraussetzungen für die Landschafts- und Naturentwicklung bestehen.

*Dr. Roland Luder, Biologe und Landschaftsplaner, Thun. Herr Luder war u. a. Mitautor des «Brutvogel-atlas der Schweiz» und im Rahmen unserer Ortsplanungsrevision für die Landschaftsplanung (Landschaft/Ökologie/Natur) mitverantwortlich.*

### 10 Vögel von Kaufdorf, die man kennen sollte:

- Graureiher:** An der Gürbe und im Talgrund; unverkennbarer grosser Vogel, hochbeinig und mit langem spitzem Schnabel, Hals im Flug s-förmig gekrümmt.
- Mäusebussard:** Im Wald und im Kulturland, überfliegt das ganze Gemeindegebiet; grosser Raubvogel, Flügel aussen gerundet, Schwanzende gerundet (Schwarz- und Rotmilan haben einen gegabelten Schwanz).
- Feldlerche:** im Talgrund; zwitschert und trillert im Frühling und Frühsommer über offenem Kulturland.
- Elster:** Im Kulturland mit Hecken und Gehölzen und im Siedlungsgebiet; gross, schwarz-weiss mit langem Schwanz.
- Kohlmeise:** Im Wald, in Hecken und Gehölzen und im durchgrünten Siedlungsgebiet; schwarz-weisser Kopf, gelber Bauch mit schwarzer «Krawatte».
- Hausrotschwanz:** Im Siedlungsgebiet und bei landwirtschaftlichen Gebäuden; klein, unauffällig schwarz-grau mit rostrotem Schwanz, sitzt oft auf einem Dachfirst, singt unmelodiös heiser als erster Vogel am frühen Morgen.
- Amsel:** Im Wald, in Hecken und Gehölzen und im durchgrünten Siedlungsgebiet; Männchen schwarz mit gelb-orangem Schnabel, singt melodiös, Weibchen dunkel grau bis graubraun, am Boden vorwärts hüpfend (nicht gehend).
- Star:** Im Kulturland und bei landwirtschaftlichen Gebäuden, auch im Siedlungsgebiet. Grundfarbe dunkel grau-schwarz, zur Brutzeit hell gesprenkelt, singt und zwitschert in allen Tonlagen und Rhythmen, am Boden vorwärts gehend (nicht hüpfend).
- Haussperling:** Im Siedlungsgebiet und bei Bauernhöfen; unauffällig graubraun, gesellig, in Gruppen auffälliges Zwitschern.
- Buchfink:** Im Wald und in Gehölzen, Obstgärten und in Siedlungsteilen mit Baumbestand; graubraun mit hellen Flügelabzeichen, Männchen mit grauer Kappe und rostbrauner Brust, schmetternder Gesang.

## Gemeindefunktionäre

<b>Pflegekinderaufsicht</b>	Regionale Sozialeberaterung Belp (RBS)	Gartenstrasse 2 Postfach 64 3123 Belp	818 22 60 Fax 818 22 99
<b>Gemeindeweibel</b>	Schüpbach Magdalena	Schürmattweg 25 3126 Kaufdorf	808 10 15
<b>Ortsquartiermeister Brunnenmeister</b>	Stähli Konrad	Dorfstrasse 14 3126 Kaufdorf	809 16 83
<b>Ackerbauleiter</b>	Binggeli Heinz	Zälggässli 4 3126 Kaufdorf	809 27 48
<b>Sachverständiger für Brandschutz im Amt Seftigen</b>	Willi Johann <i>Wahlbehörde: Gebäudeversicherung des Kantons Bern</i>	Thürliacker 3116 Kirchdorf	P 781 16 92 G 970 94 60
<b>Feueraufseher / Kaminfegermeister</b>	Thomann Heinz <i>Wahlbehörde: Gemeinderat bzw. Regierungsratthalter</i>	Auweg 44 3628 Uttigen	033 345 56 03 Fax 033 345 76 03
<b>Ortschef Zivilschutz</b>	vakant		
<b>Lebensmittel- kontrolleur</b>	Bühler Michel	Bernstrasse 2 3128 Kirchenthurnen	809 22 89
<b>Zivilschutzstellen- leiterin</b>	Gäumann Margrit	Gürbestrasse 63 3125 Toffen	819 50 61
<b>Jugendbeauftragter</b>	Meier Silvan <i>Gemeinderat</i>	Alpenstrasse 16 3126 Kaufdorf	809 16 86
<b>Siegelungsbeamtin</b>	Schüpbach Magdalena	Schürmattweg 25 3126 Kaufdorf	808 10 15

## Autoverwertung

### Ersatzteillager



## Balsiger

- Entsorgung von Altwagen
- Ankauf von Unfallwagen

3126 Gelterfingen Tel. 031 819 51 22

Fax 031 819 75 39


**Landmaschinen**  
**E. WEBER + Co., Rümligen**

3128 Rümligen  
 ☎ 031 809 12 09





Vorführung und Verkauf sämtlicher Hof- und Feldmaschinen, Melkanlagen, Stalleinrichtungen, Milchkühlungen sowie sämtlicher Garten-Motorgeräte

**Delegierte des Gemeinderates  
in Verbänden, Vereinen und Kommissionen**

<b>Gurnigelwald-kommission</b>	Messerli Fritz <i>Mitglied</i>	Dorfstrasse 20 3126 Kaufdorf	809 04 01
<b>Delegierte Gurnigelwald</b>	Neuenschwander Franz <i>Delegierter</i>	Weidstrasse 3 3126 Kaufdorf	809 05 89
	Zwahlen Ernst, jun. <i>Delegierter</i>	Moosstrasse 64 3126 Kaufdorf	809 36 46
<b>Schulkommission Mühlematt, Belp</b>	Egger Elisabeth <i>Mitglied</i>	Rohrmatt 1 3126 Kaufdorf	809 27 50
<b>Hauswirtschaftsverband Thurnen</b>	Meier Silvan <i>Delegierter</i>	Alpenstrasse 16 3126 Kaufdorf	809 16 86
	Zingg Susanna <i>Delegierte, Vizepräsidentin</i>	Husmatt 4 3126 Kaufdorf	809 47 74
<b>Hauswirtschafts-kommission Thurnen</b>	Zbären Peter <i>Mitglied</i>	Dorfstrasse 8 3126 Kaufdorf	809 34 04
<b>Amtsanzeigerverband</b>	Gemeinderat, Gemeindeschreiberin		
<b>Kirchgemeinderat Thurnen</b>	Rieben Christian <i>Mitglied</i>	Gebelstrasse 61 3126 Kaufdorf	809 00 31
	Zwygart Madeleine <i>Mitglied</i>	Rohrmatt 40 3126 Kaufdorf	809 18 24
<b>Jugendbeauftragter</b>	Meier Silvan <i>Gemeinderat</i>	Alpenstrasse 16 3126 Kaufdorf	809 16 86



**RESTAURANT  
BAHNHOF**

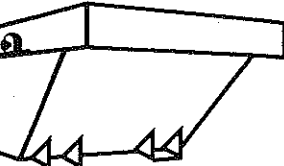
**Cesar und Dragi Pena**  
 Moosstrasse 37  
 3126 Kaufdorf  
 Telefon 031 809 17 34

**SPANISCHE SPEZIALITÄTEN**


**Kurt Krebs AG**  
**Toffen**

*Ihr Elektrofachgeschäft*

**Verkauf • Installationen • Service**  
 Telefon 031 819 22 31    Telefax 031 819 33 93



Transporte  
 Muldenservice  
 Abfallzentrum

**Zaugg**  
 Belp AG

Fahrhubelweg 5  
 CH-3123 Belp  
 Telefon 031 818 38 38

**Delegierte des Gemeinderates  
in Verbänden, Vereinen und Kommissionen (Fortsetzung)**

<b>Verkehrsverband Gürbetal</b>	Schweingruber Hans <i>Delegierte</i>	Neuhausweg 14 3126 Kaufdorf	809 31 09
<b>AG für Abfallverwertung (AVAG)</b>	Borer Markus <i>Delegierter</i>	Rohrmatt 18 3126 Kaufdorf	809 34 26
<b>Berufsberatung, Erwachsenenbildung</b>	Meier Silvan <i>Gemeinderat</i>	Alpenstrasse 16 3126 Kaufdorf	809 16 86
<b>Planungsverein Region Gürbetal</b>	Borer Markus <i>Mitglied</i>	Rohrmatt 18 3126 Kaufdorf	809 34 26
	Mösching Urs-Peter <i>Delegierter</i>	Lindenweg 10 3126 Kaufdorf	809 23 40
<b>Gemeindeverband Abwasserreinigungs- anlage (ARAG)</b>	Küpfer Max <i>Delegierter</i>	Moosstrasse 41 3126 Kaufdorf	809 16 21
	Borer Markus <i>Delegierter</i>	Rohrmatt 18 3126 Kaufdorf	809 34 26
<b>Regionale Verkehrskonferenz</b>	Wittwer Hans <i>Delegierter</i>	Moosstrasse 54 3126 Kaufdorf	809 13 35
<b>Beauftragter Güllenausfuhr</b>	Neuenschwander Franz	Weidstrasse 3 3126 Kaufdorf	809 05 89
<b>Interkanonale Kommission Asylwesen</b>	Rieben Dorothee	Gebelstrasse 61 3126 Kaufdorf	809 00 31
<b>Wasserbauverband untere Gürbe und Müsche</b>	Borer Markus	Rohrmatt 18 3126 Kaufdorf	89 34 26

Steuerberatung    Buchführung    Jahresabschluss    MWST-Abrechnung



**Treuhand Ulrich Jost**  
Stutzstrasse 1  
3126 Kaufdorf  
Tel. 031/809'18'87

*Ihr Spezialist für Handel, Gewerbe und Hotellerie*

**Delegierte des Gemeinderates  
in Verbänden, Vereinen und Kommissionen (Fortsetzung)**

<b>Musikschule der Region Gürbetal</b>	Meier Silvan <i>Delegierter (Gemeinderat)</i>	Alpenstrasse 16 3126 Kaufdorf	809 16 86
	Haefliger Ruth <i>Vorstandsmitglied</i>	Husmatt 17 3126 Kaufdorf	809 38 37
<b>Begräbniskommission</b>	Schüpbach Magdalena <i>Delegierte</i>	Schürmattweg 25 3126 Kaufdorf	808 10 15
<b>Gemeindeverband Bezirksspital Riggisberg</b>	Nobs Rösli <i>Delegierte</i>	Dorfstrasse 2 3126 Kaufdorf	809 24 76
	Benz Margrit <i>Delegierte</i>	Stutzstrasse 22 3126 Kaufdorf	808 16 10
<b>Spitalrat</b>	Zweidler Verena <i>Delegierte</i>	Husmatt 1 3126 Kaufdorf	809 22 66
	Messerli Helen <i>Delegierte</i>	Moosstrasse 33 3126 Kaufdorf	809 20 44
<b>Spitex Thurnen- Riggisberg und Umgebung</b>	Goetschi Ellen <i>Vorstandsmitglied</i>	Trümlerestrasse 19 3126 Kaufdorf	809 21 61
	Borer Markus <i>Delegierter des Gemeinderates</i>	Rohrmatt 18 3126 Kaufdorf	809 34 26
	Zwygart Madeleine <i>Delegierte</i>	Rohrmatt 40 3126 Kaufdorf	809 18 24

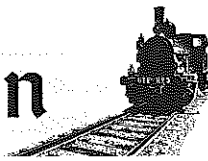
**kurt jutzi ag  
baugeschäft belp**

Wir möchten uns für sämtliche Maurerarbeiten empfehlen

**Neubauten    Reparaturen  
Umbauten    Stallsanierungen  
Renovationen    und Jauchegruben**

Telefon 819 00 66

# 100 Jahre Gürbetalbahn



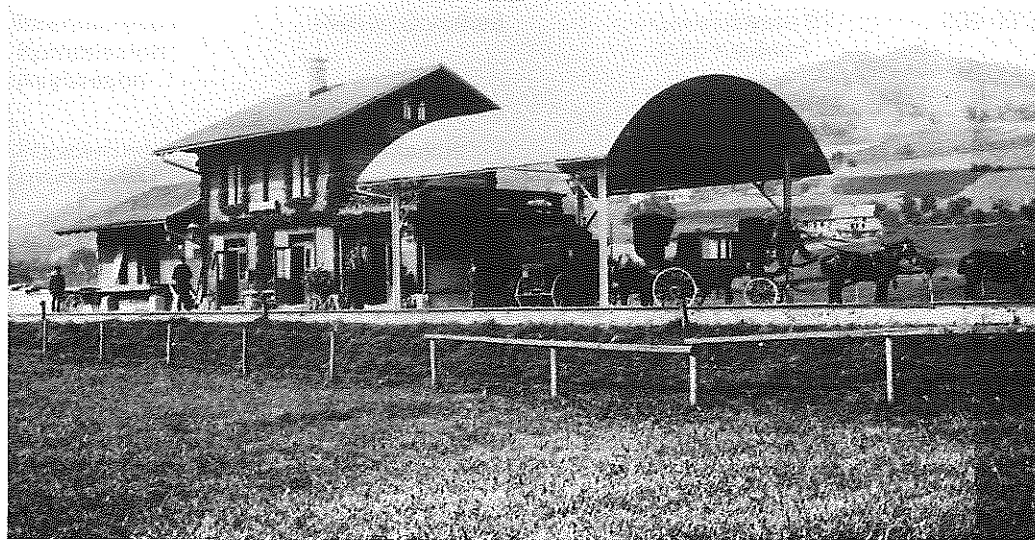
Die Gürbetalbahn hat am 14. 8. 1901, also vor 100 Jahren ihren Betrieb von Bern bis Pfandersmatt (Burgistein) aufgenommen. Im Herbst 1902 konnte dann die ganze Strecke befahren werden, weshalb die BLS das Jubiläum offiziell nächstes Jahr feiern wird. Weil dem Autor über Kaufdorf leider keine Bilder und schriftliche Dokumente zur Verfügung stehen, soll mit diesem Aufsatz im ersten Teil die Situation im Gürbetal von 1830–1900 aufgezeigt und dann die eigentliche Bahngeschichte erläutert werden.

## Das Gürbetal vor 1900

Weder von touristischem, wie zum Beispiel die Region Interlaken, noch wirtschaftlichem Interesse war das Gürbetal im vorletzten Jahrhundert. Denn die Gürbe schlängelte sich in der Talebene in unzähligen Windungen, mehrheitlich von einem Auenstreifen umsäumt, durch ein Flachmoor.

Verheerende Überschwemmungen und Verwüstungen der unzählbaren Gürbewälder waren über Jahrhunderte der Kummer

des ganzen Tales und die Hauptursache von Not, Elend und Armut. Eine wirtschaftliche Entwicklung war im Gürbetal darum nicht möglich. Besonders zur Schneeschmelze und bei Gewittern verbreitete die Gürbe Furcht und Schrecken und verhinderte jeglichen landwirtschaftlichen Nutzen in der Talebene. Dass darob die Bevölkerung zwischen 1850 und 1900 in 19 Gemeinden des Amtsbezirkes Seftigen um mehr als 10% abnahm, erstaunt nicht. Während im Belpmoos die Aare bereits 1830 mit staatlichen Mitteln gebändigt wurde, flossen über 7 Millionen Franken Wiederherstellungsbeiträge für die Gürbe-Unwetter von 1845 und 1846. Erst 1854 beschloss der Regierungsrat das Dekret für die Planung und Leitung der Gesamtkorrektion durch den Staat. Damit ging im Gürbetal eine Zeit der Not ihrem Ende entgegen. Dennoch traten den Neuerungen Einzelne nicht zu Unrecht mit Misstrauen und Ablehnung entgegen, denn es warteten grosse finanzielle Lasten infolge Mehrwertsteuern!



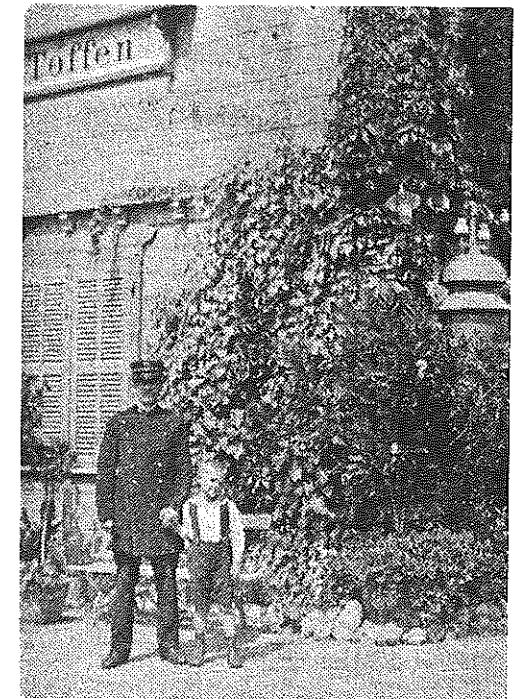
Der Bahnhof Thurnen im Ursprungszustand mit dem markanten Wellblechdach für die Postkutschen. Die Postkutschen sind aus dem Gürbetal verschwunden, einzig das Blechdach ist geblieben...

Mit dem Bau des Gürbekanals von 1860–1910 entstanden im Tal in seiner ganzen Länge, von der Aare bis hinauf nach Wattenwil, ein wirksamer Vorfluter und damit die Möglichkeit das im Moos gefasste Wasser wirksam abzuleiten. Dieses Unternehmen verschlang gesamt-haft die stattliche Summe von 12 Millionen Franken. Allerdings dauerte die regionale Entwässerung noch bis in die dreissiger Jahre des 20. Jahrhunderts, da die Aufgabe den örtlichen Flurkommissionen überlassen und nicht mehr Staatsaufgabe war.

Aus dem grossen Torfmoor entstand durch die umfangreichen Meliorationen ein fruchtbarer Landstrich, der sich für den Anbau von «Chabis» (Kohl) sehr gut eignete. Die Weiterverarbeitung zu Sauerkraut gab Anlass zur Gründung einer entsprechenden kleineren Industrie, deren Aufschwung mit dem Bau der Hangstrasse 1871/73 und der am 14. 8. 1901 eingeweihten Gürbetalbahn begünstigt wurde. Dem einheimischen Produkt verdankte die Bahn auch den früher im Volksmund verbreiteten Übernamen «Surchabis-Express». Der Betrieb wurde zuerst zwischen Weissenbühl und Burgistein aufgenommen, im Oktober des folgenden Jahres war dann die Strecke zwischen Bern und Thun durchgehend fertig gestellt. Die Baukosten beliefen sich auf nahezu 4 Millionen Franken und 6 weitere Millionen für die Elektrifizierung im Jahr 1920. Die beachtliche Summe von 30 Millionen Franken wurde also durch unsere Vorfahren für den wirtschaftlichen Aufschwung von 1854 bis 1920 ins Gürbetal investiert, von welcher wir heute noch profitieren.

## Die Eisenbahnprojekte und Finanzierung

Nachdem 1847 die erste Eisenbahn in der Schweiz, die Spanischbrötlbahn, den Betrieb aufgenommen hatte, waren bis zur Jahrhundertwende allein bei den Normalspurbahnen über 90 verschiedene Gesellschaften im Eisenbahngeschäft tätig—



Toffen als Dornröschenbahnhof, wahrscheinlich in den zwanziger Jahren. Auf dem Bild Arnold Itten, der von 1914 bis 1937 als Vorstand in Toffen amtierte, mit seinem Sohn Hans.

nicht alle gleichzeitig, sondern im steten Wandel der Gründungen, Konkurse, Fusionen und Neugruppierungen. Bereits 1860 waren in der Schweiz 1800km Schienen verlegt und die durchgehende Reise Genf–Biel–Solothurn–Herzogenbuchsee–Olten–Zürich–Romanshorn und Rorschach–Chur möglich! Währenddem das Aaretal in den Genuss der frühen Eisenbahntwicklung kam, indem die Schweizerische Centralbahn 1859 vom provisorischen Berner Bahnhof im Wylerfeld der Linie Olten–Bern (die Brücke in die Stadt fehlte noch) den Schienenstrang weiter nach Thun legte, verkehrten im Gürbetal noch vierzig Jahre Postkutschen abwechselnd über Kirchdorf und Thurnen in Richtung Uttigen–Thun. Natürlich gingen der Einweihung der Gürbetalbahn verschiedene Projekte voraus:

- Ein Brünig-Bahnkomitee hat 1847 die Konzession für eine Linie Luzern–Brünig–Interlaken–Thun–Belp–Bern erhalten.



Bahnhof Belp um 1910

- Ein Industrieller aus Belp verfocht die Idee einer Trambahn Belp–Gümligen (Bern).
- Es folgten Linienvarianten als Hang- oder Talbahn durchs Gürbetal über Wattenwil – Blumenstein – Reutigen nach Wimmis, mit der möglichen Vernetzung einer Lötschberg- oder Wildstrubelbahn. An dieser Idee hatte Thun kein Interesse, lief man doch Gefahr links liegen gelassen zu werden.
- Auch sollte das damalige feudale «Bain de Gurnigel» mit einer Bergbahn erschlossen werden.

Schliesslich obsiegte die heutige Linienführung mit der grossen Steigung zwischen Belp und Kehrsatz (22 ‰) und die fünf täglichen Kurse des Pferde-Omnibus zwischen der Strassenbahn-Endstelle in Wabern und Belp-Steinibach wurden überflüssig!

Anders als in der West- und Nordostschweiz, begünstigten kaum private Investoren den Bahnbau im Kanton Bern. Den Bernern blieb nichts anderes übrig, als die Geldmittel grösstenteils durch öffentliche Gelder aufzubringen, und so entstanden die sogenannten Dekretsbahnen, welche mit weitgehender Beteiligung des Staates Bern erstellt wurden. Nach der Eröffnung des Lötschbergtunnels und der Übernahme der Thunerseebahn TSB (Thun/Scherzligen – Interlaken – Bönigen), übertrug der Kanton 1913 die Betriebsführung seiner Dekretsbahnen, und damit auch der Gürbetalbahn, der Vorläuferin der heutigen BLS.

### Aufstrebender Verkehr



Die Gürbetalbahn verfolgte eine Weile höhere Ziele als nur Nebenbahn und führte 1902 täglich ein Schnellzugspaar Bern–Interlaken über Belp, worauf die junge SBB mit Erfolg opponierte. Im Winter 1915 setzte die Bahn die wohl ersten Wintersportzüge, möglicherweise die ersten in der Schweiz, zur Beförderung der Skifahrer nach und vom Gantrischgebiet ein.

Die Kohleknappheit Ende des ersten Weltkrieges bedingte, dass an Sonntagen der Betrieb eingestellt wurde und veranlasste die bernische Kantonsregierung raschmöglichst die Elektrifizierung der Dekretsbahnen zu beantragen.

Nachdem 1919 im Aaretal die erste SBB-Linie der Schweiz den elektrischen Betrieb aufgenommen hatte, wurde ein Jahr später auch im Gürbetal auf die weisse Kohle umgestellt.

Nach der Elektrifizierung verkehrten täglich acht Züge in beide Richtungen. Für das obere Gürbetal verliess der letzte Zug Bern bereits um 19:22 Uhr. Lediglich am Dienstag, Samstag und Sonntag gabs noch einen «Lumpensammler» um 23:30 Uhr.

Im Jahre 1923 rollten doch wieder täglich drei direkte Wagen Bern–Brig durch das Gürbetal. Noch höher verstieg sich die Gürbetalbahn in den Jahren 1925–1929, wo der internationale Schnellzug Paris–Pontarlier–Neuenburg – Bern – Interlaken über die Nebenbahnlinie geführt wurde. Nicht ohne Grund, diente doch der Halt in Thurnen den Gästen des Gurnigelbades. Somit ziert heute noch als Zeuge jener Zeit das exklusive, tonnenförmige Vordach in Thurnen die anfänglich einheitlichen Bahnhofgebäude der Gürbetalstrecke. In Thurnen war damals nicht nur ein Wartesaal 2.-Klasse, sondern auch ein 1.-Klass-Wartesaal, der «Engländer-Wartesaal», vorhanden.

Pionierarbeit leistete die Gürbetalbahn in den dreissiger Jahren, als sie unter der Ägide der BLS mit Leichtmotorwagen und mit dem Einmannbetrieb zu experimentie-



E 3/3 und Ce 4/6 anlässlich 75-Jahr-Jubiläum der Lötschbergbahn, 1988

ren begann. Die «blauen Pfeile» erlaubten die Fahrzeiten zu verkürzen und den Fahrplan auszubauen.

Im Jahre 1944 folgte die Fusionierung mit der Bern–Neuenburg-Bahn zur Gürbetal–Bern–Schwarzenburg-Bahn.

Die Gürbetalbahn hat dank zahlreicher baulicher und betrieblicher Verbesserungen und Erneuerungen den Nebenbahn-Charakter verloren. Im Zusammenhang mit dem Neubau des Bahnhofs Bern, 1961, wurde die eingleisige Zufahrt der Gürbetal–Bern–Schwarzenburg-Bahn und der Bern–Neuenburg-Bahn durch den Donnerbühl-tunnel ersetzt. Damit stand eine sogenannte banalisierte Doppelspur mit Spurwechsel zur Verfügung, womit für die Gestaltung des Fahrplans neue Möglichkeiten entstanden.

Der zunehmende Verkehr machte in den letzten 30 Jahren den Neu- und Ausbau von verschiedenen «Unterwegs-Bahnhöfen» notwendig. Auch mit neuen Haltestellen in Kehrsatz Nord (1968), Belp-Steinibach (1972), Uetendorf Allmend (1978), und Ausserholligen (1986), wurde dem Pendlerverkehr Rechnung getragen. Die Haltestellen Weissenstein (1973) und der

Bahnhof Fischermätteli (1986) wurden aufgehoben.

Am 23. Mai 1982 wurde, wie in der übrigen Schweiz, auch im Gürbetal der Taktfahrplan eingeführt und nach der Versuchsphase wurde 1994 das «BäreAbi» und der S-Bahnbetrieb Bern definitiv eingeführt. Die Vorortszüge Bern–Belp wurden durch die SBB geführt.

Ab dem 29. Januar 1996 verkehrten auf den SBB-Strecken, sowie der Gürbetalbahn fünf Regionalzugskompositionen mit Barabteil. Für den Pilotversuch hatten die SBB sechs Erst-/ Zweitklasswagen umgebaut und mit Verpflegungsautomaten und Stehtischen ausgerüstet. Der Versuchsbetrieb wurde vorzeitig abgebrochen, denn die von Nichtraucher gemiedenen Barabteile wurden allzu oft auch von Vandalen besucht.

Im Rahmen der Berner S-Bahn-Linienmanagements übernahm per Fahrplanwechsel 1999 die BLS die Abschnitte (Schwarzenburg–) Bern–Langnau/Trubschachen der S2 und Kerzers–Murten/Avenches der S55 von den SBB.

Die BLS gab im Gegenzug den Ast (Biel-) Bern–Belp–Thun der S3 an die SBB, womit im Gürbetal nur mehr die S-Bahn-

züge der Linie S33 ohne Halt zwischen Belp und Bern mit den gewohnt blau-beigen Kompositionen geführt wurden. Auch die neuen tramähnlichen Niederflurzüge «NINA» der BLS, kamen im Gürbetal nicht regulär zum Einsatz. Das wirtschaftliche, politische und rechtliche Umfeld der BLS hat sich in den neunziger Jahren bedeutend verändert. Die BLS Lötschbergbahn hatte frühzeitig agiert und sich strategisch neu ausgerichtet: Auf den 1. 1. 1997 fusionierten die Bahnen BN, GBS und SEZ mit der BLS zur BLS Lötschbergbahn AG, womit u. a. die Wagenanschrift Gürbetal-Bern-Schwarzenburg-Bahn GBS verschwand. Die Organisationsstruktur des Bahnunternehmens wurde vollständig erneuert. Die alten, historisch bedingten Abteilungen hatten ausgedient. Die Neuorganisation baut auf den drei ergebnisorientierten Kerngeschäften Infrastruktur, Cargo und Personenverkehr auf. Damit wurden die Bereiche «Infrastruktur» und «Verkehr» rechnerisch und organisato-

risch im Hinblick auf die Bahnreform per 1. 1. 1999 getrennt. Im Jahre 2000 einigten sich BLS/SBB auf eine neue Aufgabenteilung, um im europäischen Schienenverkehr weiterhin bestehen zu können: Die BLS betreibt neben ihren angestammten Regionalverkehrslinien in der Berner-S-Bahn, im Berner Oberland und auf der Lötschberg-Südrampe künftig auch die bisherigen SBB-Linien der S-Bahn Bern. Die SBB führen den gesamten IC/EC-Verkehr in der Schweiz und übernehmen damit auch die InterCity-Züge nach Interlaken und durch den künftigen Basistunnel am Lötschberg in ihre Verantwortung. Jede Bahn bleibt Infrastrukturkonzessionärin für ihr Streckennetz, betreibt, baut und unterhält es selbst. Dabei sollen die Aufgaben zwischen den beiden Unternehmen unabhängig vom Territorialprinzip optimal aufgeteilt werden. Was für Auswirkungen dies für die 100 jährige Gürbetalbahn haben wird, wird die Zukunft zeigen.

*Benedikt Zingg*



Ein aktuelles Bild aus dem Gürbetal: Die BLS ist sukzessive daran, die S-Bahn-Strecke Bern-Belp vollständig auf Doppelspur auszubauen. (Sicht aus dem Kran auf den Übergang bei Belp-Steinbach; in der Mitte unten gut erkennbar das vorbereitete Trasse für das zweite Gleis.)

## Kantonale Verwaltung / Polizei / Militär

<b>Kantonale Verwaltung</b>	Zentrale, Auskunft 3011 Bern	633 41 11
<b>Regierungsstatthalteramt Seftigen</b>	Dorfstrasse 23 3123 Belp	819 05 94 Fax 819 70 72
<b>Kreisgrundbuchamt IX Schwarzenburg - Seftigen</b>	Dorfstrasse 21 3123 Belp	819 05 95 Fax 819 26 48
<b>Gerichtskreis IX Schwarzenburg - Seftigen</b>	Dorfstrasse 23 3123 Belp	819 58 31
<b>Betreibungs- und Konkursamt Bern Mittelland</b>	Dorfstrasse 23 3123 Belp	819 05 97 Fax 819 75 31
<b>Handelsregisteramt Region Bern Mittelland</b>	Hodlerstrasse 7 3011 Bern	634 30 57 Fax 634 35 00
<b>Zivilstandsamt</b>	Bahnhofstrasse 1 3123 Belp	818 37 37 Fax 818 37 38
Öffnungszeiten: Montag, Dienstag, Donnerstag 0800 - 1130 1400 - 1700 Mittwoch, Freitag 0800 - 1130		

<b>Kantonspolizei</b>		
<b>Polizei Notruf</b>	24 h Präsenz	117
<b>Polizeikommando Berner Mittelland</b>	Nordring 30 3013 Bern	634 41 11
<b>Polizeiwache Belp</b>	Dorfstrasse 55 3123 Belp	818 82 41
<b>Militär</b>		
<b>Sektionschef</b>	Brönnimann Werner Schulhausweg 1 3127 Mühlethurnen	809 18 73
<b>Kreiskommando</b>	Papiermühlestr. 13 3000 Bern 22	634 87 11



**Heizöl für Ihr Heim  
Diesel für den Traktor**

**Wir liefern schnell und günstig**

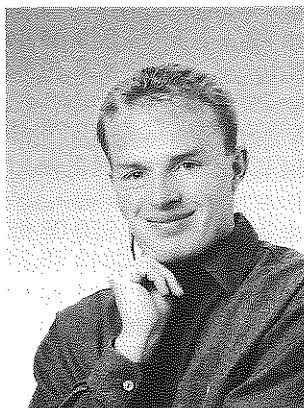
Mit höflicher Empfehlung

**Hadorn & Cie GmbH  
Landesprodukte, Brenn- und Treibstoffe  
3664 Burgistein Tel. 033 356 22 22**

# Die Mobilar

Versicherungen & Vorsorge

Generalagentur Christoph Schmutz  
Bahnhofplatz, 3123 Belp  
Telefon 031 818 44 44



Hanspeter Gilgen

Versicherungen - ob privat oder geschäftlich - sind und bleiben eine Vertrauensfrage.

Das Ausarbeiten individueller Versicherungs- und Vorsorgelösungen ist mein Fach. Ich nehme Ihre Wünsche und Bedürfnisse auf und erarbeite die für Sie zugeschnittene Versicherungs- und Vorsorgelösung.

Auch bei der Abwicklung von Schadenfällen helfe ich Ihnen weiter. Wenn Sie mich brauchen, bin ich für Sie da!

Ich freue mich, Sie in Kaufdorf beraten zu dürfen und für alle Fragen Ihre Vertrauensperson zu sein – dank der Providentia und der Sanitas auch bei Fragen rund um die Vorsorge- und Krankenversicherungen.

Sie erreichen mich direkt unter:

031 818 44 72 oder email [hanspeter.gilgen@mobi.ch](mailto:hanspeter.gilgen@mobi.ch)

Mit freundlichen Grüßen

Schweizerische Mobilar Versicherungsgesellschaft  
Generalagentur Belp

Hanspeter Gilgen

## Sozialdienste der Region

<b>Ärztlicher Notfalldienst</b>	Spital Riggisberg	Längenbergstrasse 3132 Riggisberg	818 22 77
	Spital Belp	Seftigenstrasse 89 3123 Belp	818 91 11
	Zahnarzt	siehe Publikation im Amtsanzeiger	111
	Apotheken	siehe Publikation im Amtsanzeiger	111
<b>Regionale Sozialberatung Belp</b> <i>auch für Kaufdorf</i>		Gartenstrasse 2 3123 Belp	818 22 60

- Beratung in allgemeinen Lebensfragen
- Beratung bei Spannungen / Streit in der Partnerschaft
- Erziehungsprobleme
- Finanzielle Beratung / Unterstützung
- Kinder- und Jugendhilfe
- Vormundschaftswesen

Montag	0800 - 1130	1400 - 1800
Dienstag - Freitag	0800 - 1130	1400 - 1700
Besprechungstermine nach Vereinbarung		

## Spitex Thurnen-Riggisberg und Umgebung

<b>Präsident</b>	Hermann Peter	Kramburg 3126 Gelterfingen	819 54 51
<b>Spitex-Büro</b>		Längenbergstr. 26 3132 Riggisberg	809 30 29
<b>Vermittlung Frischmahlzeiten</b>	Oppliger A.	Niesenweg 5 3127 Mühlethurnen	809 23 33

- Auskunft und Anmeldung: Montag und Mittwoch, 14:00 bis 15:00, Donnerstag und Freitag, 09:00 bis 11:00. Während der übrigen Zeit hören Sie den Telefonbeantworter.
- **Krankenpflege:** Bei Krankheit, Unfall, Behinderung und nach Spitalentlassung bieten wir persönliche, fachgerechte Pflege zu Hause an. Gerne beraten und unterstützen wir Sie und Ihre Angehörigen.
- **Hauspflege:** Haushaltführung, Betreuung und einfache Krankenpflege.
- **Frischmahlzeiten-Dienst**

## Rotkreuzfahrdienst des Frauenvereins Kaufdorf

Riedwyl Heidi	Gebelstrasse 7 3126 Kaufdorf	809 23 47
<i>Vermittlerin gerade Monate</i>		0700 - 0800 1130 - 1300 1800 - 2000
Schüpbach Magdalena	Schürmattweg 25 3126 Kaufdorf	808 10 15
<i>Vermittlerin ungerade Monate</i>		0700 - 0800 1130 - 1300 1800 - 2000

Vermittlung von Fahrern / Fahrerinnen für Arzt- und Therapiebesuche. Bitte 2 - 3 Tage im voraus anmelden!

Pauschaltarif im Dorf: Fr. 7.-, übrige Gebiete: 70 Rp. pro Kilometer ab Haus der Fahrer/innen.

## Heime

**Wohn- und Pflegeheim Riggisberg**  
*Wohn- und Pflegeheim für geistig und psychisch behinderte Erwachsene*

Schlossweg 5  
3132 Riggisberg  
808 81 11  
Fax 808 81 00

**Altersheim des Amtsbezirkes Seftigen**

Längenbergstr. 30  
3132 Riggisberg  
809 17 22  
Fax 809 36 28

**Altersheim Belp**

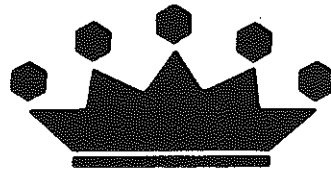
Seftigenstrasse 91  
3123 Belp  
818 92 22  
Fax 818 91 99

**Psychogeriatrisches Heim Oberried**

Seftigenstrasse 116  
3123 Belp  
819 36 37  
Fax 819 32 23

**Wohnheim für Gehörlose**

Seftigenstrasse 101  
3123 Belp  
812 00 55

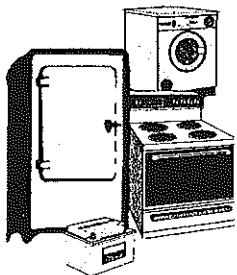


# KÜNG METZG TOFFEN

TEL. 031-819 02 58

## Gasser - Balsiger + Co.

3126 Gelterfingen  
031/ 819 33 32



### Recycling von A - Z

Oeffnungszeiten:  
Montag-Freitag 8.00-12.00h  
13.30-18.00h  
Samstag 8.00-12.00h

[www.gasser-recycling.ch](http://www.gasser-recycling.ch)



## Ein Fitness-Einsatz für unsere Landschaft

In der unbesiedelten Landschaft entstehen durch Katastrophenereignisse stets neue Natur-Lebensräume. Unsere Kulturlandschaft hingegen ist geprägt durch stabile Elemente, welche Teil der traditionellen Landwirtschaft waren. So wurden beispielsweise Hecken als Weideeinzäunungen angelegt, lieferten Blattfutter und Beeren, wurden zur Gewinnung von Brennholz regelmässig geschnitten. Die damalige extensive Nutzung bot zugleich ideale Bedingungen für vielfältige Lebensräume. Heute leisten Landwirte durch die Pflege von Hecken im Rahmen des ökologischen Ausgleichs einen wertvollen Beitrag zur Aufwertung der Landschaft.

Die nichtlandwirtschaftliche Bevölkerung ist ebenfalls aufgerufen, aktiv an der Erhaltung unserer Kulturlandschaft mitzuhelfen. Eine Möglichkeit bietet die Teilnahme an Heckenpflege-Einsätzen im Gürbetal, ein- bis zweimal pro Winterhalbjahr, jeweils halbtägig. Seit 1989 besteht eine lockere Gruppe von Personen, welche im Gürbetal wohnen (ohne Mitgliedschaft, keine parteipolitische Färbung), welche an der Gürbe (in Zusammenarbeit mit dem Wasserbauverband) und entlang der BLS Hecken pflegt. Vorkenntnisse braucht es keine. Weitere Personen sind sehr willkommen! Ganz besonders flott wäre es, wenn auch Junge mitmachen würden!



Weshalb nicht eine Fitness-Übung mal als aktives Engagement für unsere Landschaft durchführen?

Einmal pro Winter ein Pflege-Einsatz für Gürbetaler Hecken.

**Machen Sie mit!**

**Unverbindliche Anmeldung für Interesse an Heckenpflege-Einsätzen im Gürbetal.**

Bitte kopieren und einsenden an: von Känel Angela  
Trümlern (Am Türmli 18)  
3126 Kaufdorf  
Telefon: 809 17 27

Name: \_\_\_\_\_ Vorname: \_\_\_\_\_

Adresse: \_\_\_\_\_

Anzahl Personen: \_\_\_\_\_ Telefon: \_\_\_\_\_



## Beratungsstellen

**Beratungsstelle Pro Senectute  
(Verein für das Alter)** Haslerstasse 21 381 22 77  
3008 Bern

Beratungen von Betagten und ihren Angehörigen in finanziellen und andern persönlichen Schwierigkeiten. Vermittlung von Dienstleistungen usw. Besprechungen und Hausbesuche nach Vereinbarung.

**Beratungsstelle Pro Infirmis und  
Rheumaberatung** Schwarztorstr. 32 387 55 65  
3000 Bern 7 Fax 382 01 55

Auskünfte, individuelle Beratungen und Hilfeleistungen für Behinderte und deren Angehörige. Hausbesuche, Gespräche bei der Beratungsstelle. Sprechstunden nach Vereinbarung.

**Beratungsstelle für Gehörlose** Mühlemattstr. 47 371 26 54  
3000 Bern 14 Fax 371 26 55  
Schreibtelefon 371 26 55

Beratung Gehörloser jeglichen Alters, diverse Freizeitangebote. Sprechstunden nach Vereinbarung.

**Schwerhörigenverein der Region Bern** Sternengässchen 1 311 57 81  
3011 Bern Fax 311 00 62

**Beratungs- und Rehabilitationsstelle für  
Sehbehinderte und Blinde des Kantons Bern** Neufeldstrasse 97 306 36 36  
3012 Bern Fax 306 36 99

Orientierung über behindertenspezifische Dienstleistungen und Angebote, finanzielle Beiträge, Beratungen.

**Lungenliga Bern  
Beratungsstelle Seftigen / Seftigen** Bigler Kathrin 819 06 41  
Niesenweg 22 Fax 819 89 88  
3125 Toffen

[bst.toffen@lungenliga-be.ch](mailto:bst.toffen@lungenliga-be.ch)

Individuelle, unentgeltliche Informationen und Beratung für Lungen- und Langzeitkranke und deren Bezugspersonen. Vermietung und Instruktion von Atemhilfsgeräten. Hausbesuche und Sprechstunden nach Vereinbarung.

**META Fachstelle für Suchtprobleme der  
Stiftung Berner Gesundheit** Eigerstr. 80 370 70 70  
3007 Bern BE Fax 370 70 71

[metabern@beges.ch](mailto:metabern@beges.ch)

Kostenlose persönliche Beratung für Betroffene, Angehörige und Drittpersonen, welche einem Gefährdeten behilflich sein wollen. Sprechstunden und Hausbesuche nach Vereinbarung.

## mösching architektur ag

Urs P. Mösching dipl. Architekt HTL STV  
Flurstr. 1a 3014 Bern 031 331 43 40  
Lindenweg 10 3126 Kaufdorf 031 809 23 40

## Beratungsstellen (Fortsetzung)

**Rechtsauskunftsstelle des Bernischen  
Anwaltsverbandes** Dorfschulhaus  
Dorfstrasse 15  
3123 Belp

Sprechstunden ohne Voranmeldung, jeweils am ersten Freitag im Monat, 1600 - 1900.

**Mütter- und Väterberatung  
Seftigen – Schwarzenburg** Martinek Monique 819 71 36  
Rubigenstrasse 20  
3123 Belp

[www.querbeta-bern.ch/mutter-vater](http://www.querbeta-bern.ch/mutter-vater)

Kostenlose Begleitung und Beratung für Eltern von Säuglingen und Kleinkindern sowie Kurse. Das aktuelle Kursprogramm kann bei der Gemeindeverwaltung bezogen werden.

Beratungsstelle in Kaufdorf, jeden 3. Montag im Monat, 1400 - 1600 in der Schulbibliothek.

Telefonische Auskunft von 0800 - 0930

Montag, Donnerstag	Martinek Monique	819 71 36
Dienstag, Samstag	Steiner Annarös	033 356 43 56
Mittwoch	Pipczynski Kathrin	819 71 36
Freitag	Hostettler Ruth	731 22 93

**Jugend- und Elternberatung Belp** Muristrasse 4 819 44 34  
3123 Belp

Kostenlose Beratung von Jugendlichen und Eltern in schwierigen Situationen (berufliche Schweigepflicht). Information über allgemeine Lebensfragen, Freizeit- und Ferienangebote. Beratungen nach Vereinbarung.

**Contact Jugend-, Eltern- und  
Drogenberatungsstelle** Monbijoustrasse 70 378 22 22  
3007 Bern Fax 378 22 25

Scheibenstrasse 3 033 225 21 21  
3600 Thun F 033 223 13 24

Unentgeltliche Beratung für Jugendliche, Eltern, Familien, Arbeitgeber und Lehrer. Informationen über Ausbildung, Beruf, Drogen und rechtliche Fragen (absolute Schweigepflicht). Einzel-, Paar- und Familientherapiestunden.

**Berufs- und Laufbahnberatung für den  
Amtsbezirk Seftigen** Dorfstrasse 55 819 55 56  
3123 Belp Fax 819 55 39

Beratungen ohne Voranmeldung, Mittwoch, 1330 - 1700



Offizielle Ford-Vertretung

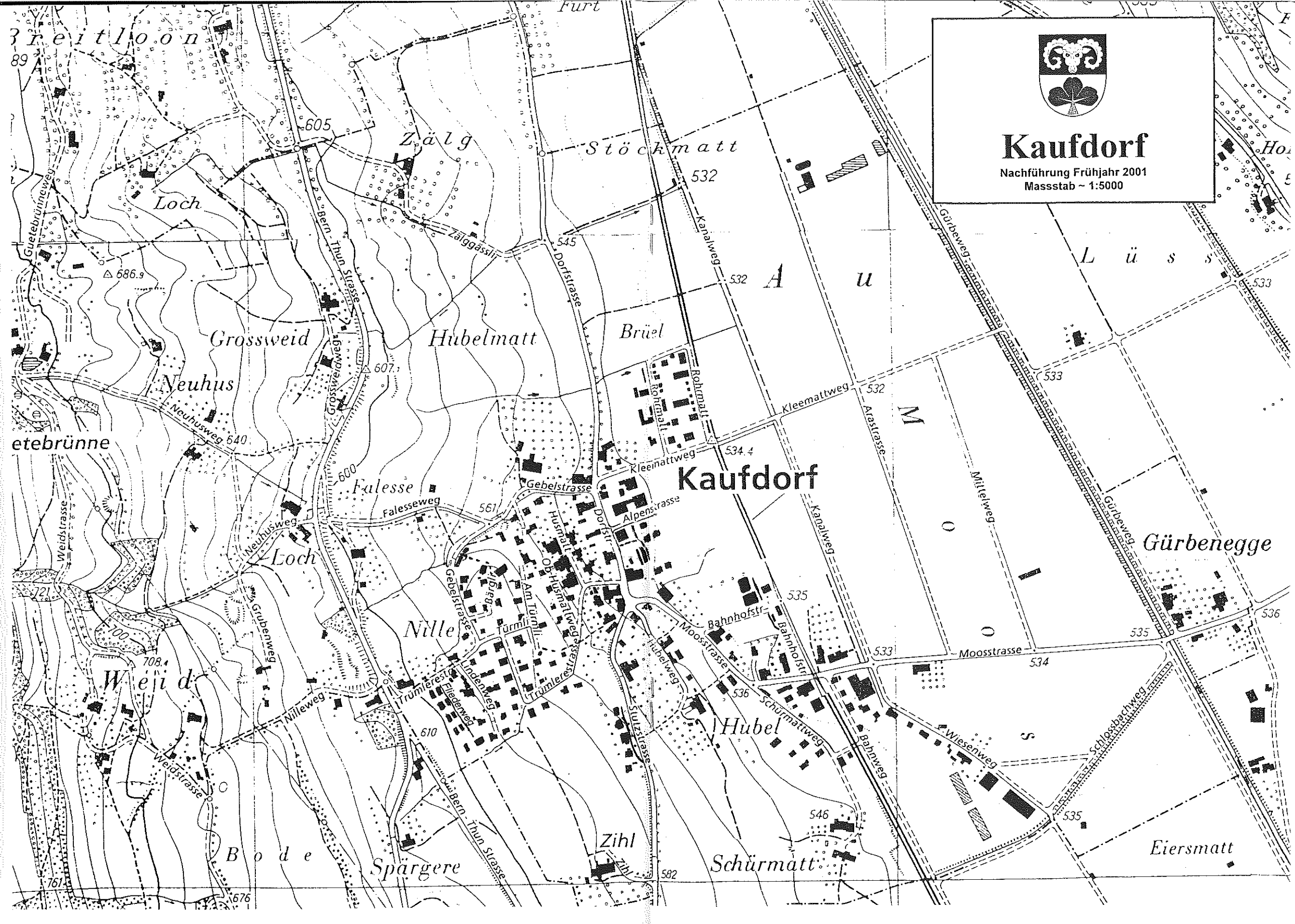
Hauptstrasse 20a  
3128 Rümliigen  
Tel. 031 - 809 05 21

# Garage MESSERLI



# Kaufdorf

Nachführung Frühjahr 2001  
Massstab ~ 1:5000



## Vereine

### Dorfverein Kaufdorf

Präsident	vakant		
Kassier	Nobs Rösli	Dorfstrasse 2 3126 Kaufdorf	809 24 76

Sonntagsmorge, diverse kulturelle Veranstaltungen

### Frauenverein Kaufdorf

Präsidentin (bis August 2001)	Guignet Margrit	Birkenweg 22 3114 Oberwichtlach	781 44 61
Sekretärin	Utiger Brigitta	Rohrmatt 6 3126 Kaufdorf	809 32 76

- Rotkreuzfahrtdienst (siehe Sozialdienste)
- Kinderkleiderbörsen im Frühling und Herbst
- Hobbymärkt, Flohmärkt (alle 3 Jahre)
- Geburtstagsbesuche, Adventsfeier, Suppentag (Erlös für einen guten Zweck), Maibummel und Vereinsreise, Frauenzmorge (jeden 1. Mittwoch in der Linde)
- Englischkurs: leichte Lektüre lesen, darüber in einfachem Englisch sprechen  
Neue Mitglieder sind jederzeit herzlich willkommen!

### Verein Spitex Thurnen-Riggisberg und Umgebung

Präsident	Hermann Peter	Kramburg 3126 Gelterfingen	819 54 51
Spitex-Büro		Längenbergstr. 26 3132 Riggisberg	809 30 29

- **Auskunft und Anmeldung:** Montag und Mittwoch, 14:00 bis 15:00, Donnerstag und Freitag, 09:00 bis 11:00. Während der übrigen Zeit hören Sie den Telefonbeantworter.
- **Krankenpflege:** Bei Krankheit, Unfall, Behinderung und nach Spitalentlassung bieten wir persönliche, fachgerechte Pflege zu Hause an. Gerne beraten und unterstützen wir Sie und Ihre Angehörigen.
- **Hauspflege:** Haushaltführung, Betreuung und einfache Krankenpflege.

# S SANATHEC AG

Spenglerei Sanitär Heizungen Blitzschutz  
Moosstrasse 3 3126 Kaufdorf  
Telefon 031 809 26 16 Fax 031 809 14 86

## Vereine (Fortsetzung)

### Jagd- und Wildschutzverein Amt Seftigen

Hegeobmann	Hebeisen Christian	Bernstrasse 9 3128 Kirchenthurnen	809 16 56
Wildhüter	Lobsiger Hanspeter	Ahornweg 4 3125 Toffen	819 11 70
	Wenger Fritz	Kirchmattstr. 32 3132 Riggisberg	809 24 82
Jagdaufseher	Stöckli Walter	Schwalmern 3155 Helgisried	809 11 04
	Hänni Ernst	Eggenhorn 60 3126 Gelterfingen	819 19 96
Hegesektorchef	Jäggi Peter	Thunstrasse 27 3125 Toffen	819 42 28
Stellvertreter	Hofer Hans Ulrich	3132 Hermiswil	809 14 19

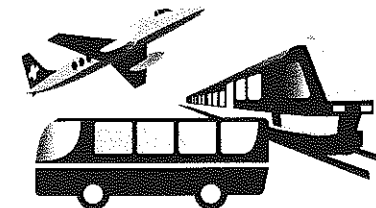
079 707 93 90

- **Wild- und Tierschutz** Die Monate April und Mai sind die Kinderstube der Natur. In Feld und Wald nur die Wege benützen und nicht Dickicht und Kleingehölz durchstreifen. Hunde sind an der Leine zu führen.
- **Rehkitzrettung** Wenn Vermutung oder Gewissheit besteht, daß in Silo- oder Heuwiesen Rehkitze sind, bitte am Vorabend vor dem Mähen bis um 20:00 den Hegedienst telefonisch orientieren.
- **Unfälle mit Wildtieren** Jede Kollision mit einem Wildtier ist dem Wildhüter oder der Polizei zu melden. Ein verletztes Tier verkriecht sich. Ein qualvolles Verenden kann ihm erspart werden, wenn es vom Fachmann aufgespürt werden kann.

## Belp Bahnhof ↔ Bern Flughafen AIRLINER

Mit S-Bahn und Bus zum Airport Bern-Belp

- Täglich von früh bis spät
- Anschluss in Belp an die S-Bahn
- Alle Abonnemente des öffentlichen Verkehrs sind gültig
- Direkte Billette nach Bern Flughafen ab jedem Bahnhof



Information:  
BLS ReiseZentrum Bahnhof Belp  
Tel. 031 819 01 34 Fax 031 819 80 47  
E-mail: belp@bls.ch

www.bls.ch

**BLS** Lötschbergbahn

## Vereine (Fortsetzung)

### Männerchor Kaufdorf

<b>Präsident</b>	Riedwyl Hans Ulrich	Gebelstrasse 7 3126 Kaufdorf	809 23 47
<b>Dirigentin</b>	Valcheva Viliانا	Mattenhofstrasse 42 3007 Bern	078 880 82 72

Proben: Dienstagabend 20:30 – 22:00 im Gemeindesaal  
Veranstaltungen: Theater, 2-tägige Reise, Geburtstagssingen usw.  
Neue Sänger sind jederzeit herzlich willkommen.

### Samariterverein Kirchenthurnen und Umgebung

<b>Präsidentin</b>	Hofer Beatrice	Löhlistrasse 23 3127 Mühlethurnen	809 11 71
<b>Krankenmobilen- magazin</b>	Hofer Beatrice	Löhlistrasse 23 3127 Mühlethurnen	809 11 71
<b>Posten Kaufdorf</b>	Bieri Liseli	Dorfstrasse 17 3126 Kaufdorf	809 02 00

Veranstaltungen:  
- Übungen einmal pro Monat nach Jahresprogramm.  
- Blutspendeaktion im Januar, Mai und September.  
- Samariterzorg am Palmsonntag

### Schützengesellschaft Rümligen, Kaufdorf, Kirchenthurnen

<b>Präsident</b>	Burren Walter	Mühledorfstr. 47 3128 Kirchenthurnen	809 22 59
------------------	---------------	---	-----------

Veranstaltungen: Lotto und Ausschiesset

### Sportschützen Kaufdorf

<b>Präsident</b>	Zimmermann Rudolf	Althaus 3128 Kirchenthurnen	809 07 44
------------------	-------------------	--------------------------------	-----------

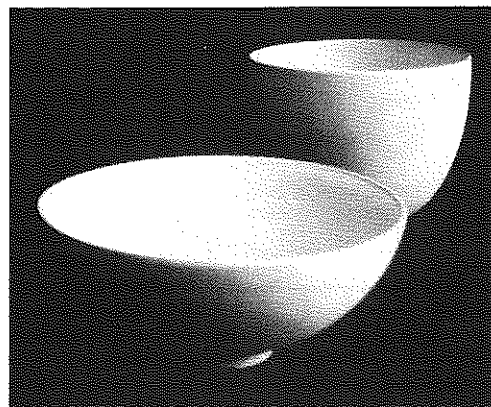
Veranstaltungen: Volksschiessen

Steinzeug

# TÖPFEREI

Martin Freiburghaus

Wiesenweg 4 – 3126 Kaufdorf  
Telefon 031 / 809 30 35



## Vereine (Fortsetzung)

### Sportverein Kaufdorf

<b>Präsidentin</b>	Goetschi Ellen	Trümlerestr. 19 3126 Kaufdorf	809 21 61
--------------------	----------------	----------------------------------	-----------

**Gesamtverein**

Veranstaltung: Chlous- und Familienabend

### Abteilung Turnen

<b>Präsidentin</b>	Goetschi Ellen	Trümlerestr. 19 3126 Kaufdorf	809 21 61
--------------------	----------------	----------------------------------	-----------

Veranstaltung: Kids Troph

### Damen I

Haldemann Natascha	Moosstrasse 41 3126 Kaufdorf	809 37 23
Wägli Sandra	Grüdstrasse 29 3125 Toffen	819 48 86

Gymnastik, kleine und grosse Spiele, Donnerstag, 20:20 – 21:45

### Damen II

Goetschi Ellen	Trümlerestr. 19 3126 Kaufdorf	809 21 61
----------------	----------------------------------	-----------

Gesundheits- und Atemgymnastik, Step-Aerobic, kleine Spiele  
Mittwoch, 20:15 – 21:30

### Frauen Fitnessturnen

Goetschi Ellen	Trümlerestr. 19 3126 Kaufdorf	809 21 61
----------------	----------------------------------	-----------

Gymnastik, Fitness, Step-Aerobic, Donnerstag 10:00 – 11:00

### Herren

Stähli Konrad	Dorfstrasse 14 3126 Kaufdorf	809 16 83
---------------	---------------------------------	-----------

Gymnastik, Geräteturnen, Spiele, Montag, 20:15 – 21:45

### Basketball

Findet im Moment nicht statt

### Damen und Herren Volleyball

Jenni Beat	Gartenstrasse 4 3125 Toffen	819 99 68
------------	--------------------------------	-----------

„Plousch“-Volleyballspiel, Freitag, 19:45 – 21:45

### Jugendriege I

Linder Beatrice	Grossweidweg 6 3126 Kaufdorf	809 15 53
-----------------	---------------------------------	-----------

Gymnastik, Spiel, Geräteturnen, Leichtathletik  
Montag, 17:00 – 18:00

# R O D E R O P T I K

PETER RODER DIPL. AUGENOPTIKER SBAO  
3123 Belp am Bahnhofplatz  
Telefon 031/819 21 81

MONTAG  
DIENSTAG-FREITAG  
SAMSTAG  
FREITAG

GESCHLOSSEN  
8.00–12.00, 13.30–18.30  
8.00–12.00, 13.30–16.00  
ABENDVERKAUF BIS 20.00

## Vereine (Fortsetzung)

<b>Jugendriege II</b>	Goetschi Ellen	Trümlerstrasse 19 3126 Kaufdorf	809 21 61
	Gymnastik, Spiel, Geräteturnen, Leichtathletik Montag, 18:00 – 19:30		
<b>Mutter-Kind-Turnen</b>	Vakant		
	MUKI/VAKI-Turnen (nur Winterhalbjahr) Freitag, 09:00 – 10:00		
<b>Kinderturnen</b>	Goetschi Ellen	Trümlerstrasse 19 3126 Kaufdorf	809 21 61
	Geschicklichkeit, Koordination, Spiele, Montag, 16:00 – 17:00		
<b>Abteilung Fussball</b>			
<b>Präsident</b> <i>(bis Juni 2001)</i>	Wenger Alfred	Schindelacker 111 3128 Rümligen	809 09 09 079 311 79 79
	Veranstaltungen: Gürbecup, Racletteabend Anschlagkasten: Klubhaus Kleematt		
<b>Alter und Sport (Pro Senectute)</b>			
	Käthi Siegenthaler	Trümlerstrasse 17 3126 Kaufdorf	809 12 20
	Dori Mösching	Lindenweg 10 3126 Kaufdorf	809 23 40
	Angepasstes Gesundheitsturnen (Erhaltung der Beweglichkeit und Reaktionsfähigkeit) und Pflege der Gemeinschaft Mittwoch: 13:30 - 15:45 (2 Gruppen), Turnhalle Kaufdorf Kosten: Fr. 4.- pro Turnstunde		
<b>Vereinigung Tavelmarsch Kaufdorf</b>			
<b>Präsidentin und Sekretariat</b> <i>(bis Oktober 2001)</i>	Stettler Heidi	Wiesenweg 10 3126 Kaufdorf	809 28 27

## Mehr Sicherheit und Rendite mit einem Saphir Advantage Fonds

Helvetia Patria Versicherungen  
Generalagentur Bern  
Ihr Berater: **Bernhard Linder**  
Birkenweg 2, 3125 Toffen  
Telefon 031 819 59 63  
Natel 079 333 65 93  
www.helvetiapatria.ch

Fragen Sie uns.

**HELVETIA  
PATRIA**



## Politische Parteien

### Schweizerische Volkspartei SVP

<b>Präsident</b>	Mösching Urs	Lindenweg 10 3126 Kaufdorf	809 23 40
<b>Sekretär</b>	Küpfer Max	Moosstrasse 41 3126 Kaufdorf	809 16 21

Versammlungen vor jeder Gemeindeversammlung und zu verschiedenen Themen

### Sozialdemokratische Partei SP Kaufdorf-Rümligen

<b>Kontaktpersonen</b>	Gärtner Ludwig	Rohrmatt 5 3126 Kaufdorf	809 25 09
	Burkhalter Lotti	Schindelacker 101 3128 Rümligen	809 32 05

SP Stamm vor jeder Gemeindeversammlung, Vorträge zu aktuellen Themen

Chromstahlkamine  
Glaskamine  
Schamottekamine  
Kunststoffkamine  
Keramische Kamine

**KAMINAG**

Moosstrasse 3  
3126 Kaufdorf

BEKA AG  
Tel. 031 809 16 76  
Fax. 031 809 14 86



**H. Anliker**  
Bäckerei u. Lebensmittel  
3126 Kaufdorf  
Tel. 809 02 69

KOMMUNIKATION BEWEGT

Wir  
begleiten Sie  
kompetent

CONSULTING, ANALYSEN, KONZEPTE,  
PROJEKTMANAGEMENT, TRAINING/COACHING

E-BUSINESS

MARKETING

TELEKOMMUNIKATION

**e-CONSTRUCT**

WANKDORFFELDSTR. 102 3000 BERN 22 TEL. 031 335 63 33  
WWW.E-CONSTRUCT.CH E-MAIL: INFO@E-CONSTRUCT.CH

**Politische Parteien (Fortsetzung)**

**VEREINIGUNG FÜR GEMEINDE POLITIK (VGP)**

<b>Präsident</b>	Goetschi Jean-Pierre	Trümlerestrasse 19 3126 Kaufdorf	809 21 61
<b>Kassierin</b>	Stoessel Silvia	Schürmattweg 2 3126 Kaufdorf	809 03 49
<b>Mitglieder</b>	Haefliger Anton	Husmatt 17 3126 Kaufdorf	809 38 37
	Nussbaum Susan	Rohrmatt 7 3126 Kaufdorf	809 31 53

**Aktivitäten der VGP KAUFENDORF**

- Herausgeber der Orientierungsschrift *dr choufdorfer*
- Herausgeber der Informationsblätter *VGP KAUFENDORF Info*  
Informationen über das aktuelle Geschehen in der Gemeinde
- Orientierungsversammlung vor jeder Gemeindeversammlung und zu politischen Themen
- Aktionen und Vorstösse zu wichtigen Themen von allgemeinem Interesse

Die **VEREINIGUNG FÜR GEMEINDE POLITIK**  
möchte sich zu diesem Zweck

**V**erantwortungsbewusst und

**G**laubwürdig durch

**P**ersönliches Engagement

am Gemeindegeschehen beteiligen.

## Kirchen

### Evangelisch-reformierte Kirchgemeinde Thurnen

<b>Kirchen</b>	Kirchenthurnen und Burgstein		
	Gottesdienste und Veranstaltungen siehe Amtsanzeiger und Saemann, Gemeindeseite		
<b>Pfarrkreis I Nord</b>	Jungen Christoph Pfarrer (100%)	Bernstrasse 5 3128 Kirchenthurnen	809 01 44
	Gemeinden: Kaufdorf, Kirchenthurnen, Mühlethurnen (nördlicher Teil) und Rümligen		
<b>Pfarrkreis II Süd</b>	Schüpbach Ulrich Pfarrer (100%)	Bahnhofstrasse 24 3127 Mühlethurnen	809 03 72
	Gemeinden: Burgstein, Lohnstorf und Mühlethurnen (südlicher Teil)		
<b>Jugendarbeit und KUW-Koordination</b>	Niklaus Willy Pfarrer (40%)	Kirchgemeindehaus 3128 Kirchenthurnen	809 04 48
	Kirchliche Unterweisung gemäss Elternbrief		
<b>Sonntagsschule in Kirchenthurnen</b>	Eggimann Margrit	Stockackerstrasse 5 3128 Kirchenthurnen	809 18 86
	Alle 14 Tage jeweils 0930 - 1030 im Kirchgemeindehaus (siehe Amtsanzeiger)		
<b>Kirchgemeinderat für die Gemeinde Kaufdorf</b>	Rieben Christian	Gebelstrasse 61 3126 Kaufdorf	809 00 31
	Zwygart Madeleine	Rohrmatt 40 3126 Kaufdorf	809 18 24

"GUT GIBT'S DIE DROGERIE !"

 **Belper**  
**IMPULS DROGERIEN**  
■ Fischer      Mittelstr. 1    Tel. 031 819 01 46  
■ Fleischmann    Dorfstr. 5    Tel. 031 819 01 83

 **blumen**  
**tschäppeler**  
floristik & dekorationen / gärtnerei  
hellgasse 2, 3128 kirchenthurnen  
telefon 031 / 809 04 23  
e-mail: tschaeppler@datacomm.ch

## Kirchen (Fortsetzung)

### Angebote für Erwachsene

- **Seelsorge und Lebensberatung** für Einzelne, Paare und Gruppen auf Anfrage bei den Pfarrämtern.
- **Gesprächs- und Aktionsgruppen** verschiedener Prägung und Inhalts nach Publikationen und Anfragen.
- **Erwachsenenbildnerische Kurse** und Angebote zu verschiedenen Themen.
- **Meditatives Tanzen**
- **Besucherdienst:** Vor allem Betagten-, Jubilaren- und Neuzuzügerbesuche, unter Umständen auch regelmässige Krankenbesuche. Vorbereitungstreffen nach Ansage.
- **Chor/Singtreffen:** Unter Dirigentenleitung auf besondere Anlässe hin. Regelmässig im Advent.
- **Altersnachmittag,** einmal monatlich, in der Regel an einem Montag (siehe Publikation im Amtsanzeiger und Saemann).
- **CVJM-Jungscharen** für Buben und Mädchen ab 4. Schuljahr. Erlebnisprogramm samstags, 14-täglich nach Publikation.
- **Offener Jungendtreff** für Jugendliche ab 14 Jahren im Untergeschoss des Kirchgemeindehauses. Wöchentlich, in der Regel am Samstagabend.
- **Teenager Lager:** Mindestens 1 mal pro Jahr.
- **Kirchliche Unterweisung (KUW)** Erstreckt sich über alle Schuljahre bis zur Konfirmation Ende des 9. Schuljahres. Je nach Stufe verschiedene Formen und Anlässe. Information von Schülern und Eltern durch Publikationen und Infobriefe über das jeweilige Jahresprogramm.

### Kinder und Jugendliche

 **Maurergeschäft Fritz Walther**  
Bernstrasse 92, 3125 Toffen  
Tel. 031 / 819 02 11, Natel C 077 / 53 13 90  
**Ich empfehle mich für saubere  
und zuverlässige Ausführung von:  
Umbauten, Renovationen, kleinere  
Neubauten, Landwirtschaftliche  
Umbauten und allgemeine Maurerarbeiten**

## Kirchen (Fortsetzung)

### Römisch-katholische Kirche Belp – Gürbetal

Kirche Heiliggeist	Belp	Burggässli 6 3123 Belp	
Gottesdienste *) siehe Pfarrblatt, Anzeiger Seftigen			
	Mittwoch	0900	
	Samstag *)	1800	
	Sonntag	1000	
Pfarramt Pfarreileitung	Müller Regina	Burggässli 11 3123 Belp	819 74 33 Fax 819 74 44
Sozialberatung		Burggässli 11 3123 Belp	819 83 53
Katechese	Heinichen Stefan	Burggässli 11 3123 Belp	819 74 40
SakristanIn Raumreservation	Berlinger Karl u. Agatha	Mühlestrasse 54 3123 Belp	819 21 79
Kirchenchor Präsident	Marcel Boinay	Husmattstrasse 1 3126 Belp	819 57 46

## Kirchen (Fortsetzung)

### Neuapostolische Kirchengemeinde Kaufdorf

Kirche	Kaufdorf	Schürmattweg 18 3126 Kaufdorf	809 05 09
Gottesdienste		Mittwoch 2000 Sonntag 0930	
Vorsteher	Nydegger Hans	Wichelackerstr 21 3144 Gasel	849 09 30

### Evangelische Gemeinden und Religionsgemeinschaften

Publikation siehe Amtsanzeiger



**B E K B | B C B E**

Dorfstrasse 20, 3123 Belp, Telefon 031 812 45 40

Öffnungszeiten:	Montag	geschlossen	13.30–16.30
	Dienstag, Donnerstag	9.00–12.15	13.30–16.30
	Mittwoch	9.00–12.15	
	Freitag	9.00–12.15	13.30–18.00

DER ELEKTRONISCHE **STELLENMARKT**

**www.e-stellenmarkt.ch**

**PERSONAL RECRUITMENT**

**IVP**

STELLEN SIE  
SICH VORNE AN.

**IVP PERSONALBERATUNG**  
NEUENGASSE 36, 3011 BERN  
TEL. 031 320 25 25  
E-MAIL: IVAN.VACCARI@IVP.CH

### Zwei Firmen – ein Begriff

#### Gartenbau

Gartenbau H. Otto  
Fahrhubel, 3123 Belp  
Planung und Gestaltung von  
Neuanlagen, Naturgarten  
und Umänderungen  
Gartenunterhalt



Telefon 031 819 56 40  
Telefax 031 819 60 49

#### Baumschule

Baumschule Fahrhubel AG  
H. und P. Otto  
Beratung und Verkauf von  
Pflanzen, Erde, Dünger und  
Gefässen  
für  
Garten, Balkon und Terrasse



# Landwirtschaft und Ökologie

Die Bauern erbringen auf ihren Betrieben den **ökologischen Leistungsnachweis**. Dazu gehören auch **ökologische Ausgleichsflächen** wie Buntbrachen und extensiv genutztes Wiesland (ungedüngt, spät gemäht). Mit der kantonalen «Verordnung über die Erhaltung der Lebensgrundlagen und der Kulturlandschaft (LKV)» werden ökologische Ausgleichsflächen dort gefördert, wo sie fehlen oder für die Natur besonders wirksam sind. Auf freiwilliger Basis können die Bauern entsprechende Bewirtschaftungsverträge abschliessen. Sie erhalten dann zusätzliche Bewirtschaftungsbeiträge zur Kompensation des Ertragsausfalls und des besonderen Aufwands. Die Beiträge werden vom Kanton und von einer Trägerschaft je zur Hälfte bezahlt. **Der LKV-Verein Gürbetal ist eine Trägerschaft zur Umsetzung der LKV.** Er wird von Privatpersonen, Gemeinden und Organisationen (z.B. Schweizerische Vogelwarte Sempach) mit finanziellen Mitteln ausgestattet

und schliesst mit den Bauern Verträge für 6 Jahre ab. Mit einem Betrag von Fr. 25.– kann ein gleich hoher Kantonsbeitrag ausgelöst werden. Damit lässt sich eine 500 Quadratmeter grosse ökologische Ausgleichsfläche im Gürbetal ein Jahr lang sichern (vorgeschriebene Minimalgrösse). Im Jahr 2000 hat der LKV-Verein Gürbetal ca. 40 Hektaren ökologische Ausgleichsflächen mit insgesamt Fr. 52 000.– unterstützt. Mit Ihrem Beitrag können Sie dazu beitragen, dass der ökologische Ausgleich im Gürbetal weiter gefördert wird, auch in der Gemeinde Kaufdorf (Kurzinformation und Einzahlungsschein sind diesem Choufendorfer beigelegt).

*Weitere Informationen:*  
LKV-Verein Gürbetal, Geschäftsstelle  
M. Steiner, Bächelmatt 49,  
3127 Lohnstorf  
Telefon 031 809 19 50  
Internet: [www.guerbetal.ch](http://www.guerbetal.ch)



Der LKV-Verein Gürbetal fördert den ökologischen Ausgleich im Kulturland: Extensiv genutzter Pufferstreifen an der Müsche.

## Diverses

<b>Spielgruppe</b>	Stalder Heidi Belpbergstrasse 40 3115 Gerzensee	781 21 59
	Gemeinschaftsraum Arche, Rohrmatt, Kaufdorf Spielgruppe für Kinder im Vorschulalter ab 4 Jahren Dienstag 1330 - 1530 Donnerstag 0900 - 1100	
<b>Malen und Rhythmik</b>	Bolliger Cathrine Finkenweg 13 3123 Belp	819 40 52
	Gemeindehaus 2. Stock, Kaufdorf Treffpunkt für Kinder im Vorschulalter, ab 3 ½ Jahren Montag 0930 - 1030	
<b>Sauna</b>	Nussbaum Susan Rohrmatt 7 3126 Kaufdorf	809 31 53
	Die Sauna Arche Rohrmatt ist allen Kaufdorfern zugänglich Eintrittspreise Erwachsene Fr 10.- Kinder Fr 5.-	
<b>Fotokopien</b>	Die Post Dorfstrasse 8 3123 Kaufdorf	809 01 04
	• ein- und doppelseitige Kopien im Format A4 und A3 • diverse farbige Papiere • Spezialkonditionen für „Vielkopierer“	
<b>Taxi</b>	AAA-Taxi Bernstrasse 89 3110 Münsingen	721 10 21
<b>Tierferienheim</b>	Blacky's Kleintierferienheim <a href="mailto:Wernerbalsiger@freesurf.ch">Wernerbalsiger@freesurf.ch</a>	809 45 85 w.k.A. 809 29 30 Fax 809 45 86
	Fahrhubel GmbH Familie Bornhauser Fahrhubel 3123 Belp	819 44 40 Fax 819 44 40
<b>Kaminfeger</b>	Thomann Heinz Kreiskaminfeger	Auweg 44 033 345 56 03 3628 Uttigen Fax 033 345 76 03 Natel 079 656 06 60
<b>Verkehrsverband Region Gürbetal</b>	Verkehrsbüro <a href="mailto:guerbetal@bernervoralpen.ch">guerbetal@bernervoralpen.ch</a> <a href="http://www.bernervoralpen.ch">www.bernervoralpen.ch</a>	Bahnhofplatz 4 819 39 39 3123 Belp Fax 819 88 39
	Montag - Freitag	08:30 - 11:30
	Dienstag zusätzlich	16:00 - 18:00

## Börsen / Claro-Weltladen

### Bébéartikel, Kinder- und Umstandskleiderbörse «Teddy Bär»

Zaugg und Liechti Belpbergstrasse 12 819 41 14  
3123 Belp

### Kinderkleiderbörse

Schütz Ursula Gurnigelstrasse 2 809 25 30  
3132 Riggisberg

Schär Käthi Dorfstrasse 48 033 356 27 91  
3665 Wattenwil

### Brockenstube des Frauenvereins Belp (gegenüber Hotel Sternen)

Sigel Käthi Rubigenstrasse 4 819 17 38  
Künzi Gerda 3123 Belp oder 819 58 17

Öffnungszeiten jeden 1. 3. und 5. Samstag 1330 - 1600

jeden 2. Freitag im Monat 1500 - 1700

Warenannahme jeden Donnerstag 0900 - 1030

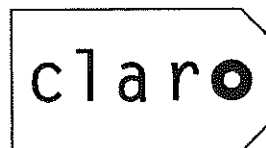
Es kann nur gut erhaltene und saubere Ware angenommen werden. Möbel nur nach vorheriger Besichtigung.

### Claro-Weltladen

Pfruenschüür Belp Dorfzentrum 3123 Belp

Dienstag - Freitag 0900 - 1130

Samstag 0830 - 1200



claro-Weltladen  
Pfreund-Schüür  
Dorfzentrum  
3123 Belp

Öffnungszeiten: -  
Di. - Fr. 9.00 - 12.00  
Sa. 8.30 - 12.00

Wir handeln fair für Mensch und Umwelt

## Gemüse / Pilze

### Verkauf ab Hof

Messerli Hans-Ulrich Stutzstrasse 5 809 03 59  
3126 Kaufdorf

Mittwoch 0900 - 1200

Selbstbedienungsstand je nach Saison und Angebot

Hänni Ueli Dorf 819 56 74  
3126 Gelterfingen

Selbstbedienungsstand  
Freitag und Samstag verschiedene Backwaren

Rudolf Baumann Weiermatt 781 05 41  
3116 Kirchdorf

Montag und Freitag 1500 - 1800

Walter Baumann Beunde 781 03 53  
3116 Kirchdorf Fax 781 38 53

Montag und Freitag, 1300 - 1800  
Marktstand in Belp, Samstag

### Champignon-Kulturen

Gerber Champignons Pfandersmatt 033 356 34 34  
AG 3664 Burgistein Station Fax 033 356 26 21

Verkauf von frischen Champignons und Dünger in Säcken.

### Pilzkontrolle

Dorfschulhaus (Eingang hinter dem Haus)  
Suppenküche 3123 Belp

Ab Mitte August: Mittwoch 1800 - 1830  
Samstag, Sonntag 1730 - 1830



HONDA

### MARAG MARTI RUDOLF

Autogarage und Carrosserie, Waschstrasse  
Nissan-Regionalvertretung  
Belpbergstrasse 5, 3125 Toffen  
Tel. 031 819 25 33

### AUTOCENTER MARTI

Autogarage und Carrosserie  
Honda- und Daewoo-Regionalvertretungen  
Gürbestrasse 13, 3125 Toffen  
Tel. 031 819 25 45

## Kindergarten, Primar- und Realschule Kaufdorf

<b>Primar- und Realschule</b>		Dorfstrasse 12 3126 Kaufdorf	809 04 72
<b>Kindergarten</b>		Dorfstrasse 10 3126 Kaufdorf	809 30 05
<b>Schulleitung</b>	Bruni Bleuer Katharina <i>Schulleiterin</i>	Gebelstrasse 39 3126 Kaufdorf	079 429 06 12
<b>Lehrkräfte</b>	Biedermann Daniela <i>Musikalische Grundschule</i>	Stauffenbühl 3664 Burgistein	033 356 23 01
	Bruni Bleuer Katharina <i>Kindergarten</i>	Gebelstrasse 39 3126 Kaufdorf	079 429 06 12
	Brunner Marianne <i>2./3. Klasse, Band</i>	Suldhaltenstrasse 3703 Aeschi	078 757 08 68
	Burkhalter Lotti <i>1./2. Klasse</i>	Schindelacker 101 3128 Rümligen	809 32 05
	Guignet Margrit <i>1./2. Klasse</i>	Birkenweg 22 3114 Oberwichtlach	781 44 61
	Kesselring Brigitte <i>Kindergarten</i>	Stockern 111 3665 Wattenwil	033 356 33 25
	Niederhauser Carlo <i>Teilpensum 4.-6.+7.-9.Klasse</i>	Hännisweg 5B 3645 Gwatt	079 663 46 49
	Roettig Meyer Anne <i>Teilpensum 2./3. Klasse</i>	Stutzstrasse 18 3126 Kaufdorf	809 16 71
	Rohrbach Margret <i>Gestalten</i>	Heitem 3125 Toffen	819 52 71
	Ruchti Barbara <i>Logopädie</i>	Hirschweid 212 3113 Rubigen	721 01 24
	Siegenthaler Hansjörg <i>5./6. Klasse</i>	Hofackerweg 5 3114 Oberwichtlach	781 22 32
	Siegenthaler Jürg <i>7.-9. Klasse</i>	Trümlerestrasse 17 3126 Kaufdorf	809 12 20
	Streit Cornelia <i>Hauswirtschaft</i>	Neuhusweg 16 3126 Kaufdorf	809 07 03
<b>Schulhauswart</b>	Stähli Konrad	Dorfstrasse 14 3126 Kaufdorf	809 16 83
<b>Schularzt</b>	Dr. med. Weber Marcel	Alpenstrasse 2 3126 Kaufdorf	809 24 24
<b>Schulzahnarzt</b>	Neuenschwander Inge	Niesenweg 5 3125 Toffen	819 88 22
<b>Schulkommission</b>	<i>Siehe Gemeindebehörden</i>		
<b>Schulinspektor</b>	Fuchs Marcel	Sulgeneckstr. 19 3007 Bern	633 87 60 079 652 83 84 633 87 55
		<i>Sekretariat</i>	
<b>Erziehungsberatung</b>	Kant. Erziehungsberatung Köniz	Kohlenweg 12 3097 Liebefeld	972 30 11
<b>Erziehungsdirektion</b>	Erziehungsdirektion des Kantons Bern	Sulgeneckstr. 70 3005 Bern	633 85 11

## Ferienordnung

### Schuljahr 2001 / 2002

<b>Sommerferien</b>	Samstag, 7. Juli - Sonntag, 12. August 2001 <i>Schulschluss: Freitagmittag, 6. Juli 2001</i> <i>Schulbeginn: Montag, 13. August 2001</i>
<b>Herbstferien</b> <i>3 Wochen</i>	Samstag, 22. September - Sonntag, 14. Oktober 2001 <i>Schulschluss: Freitagmittag, 21. September 2001</i>
<b>Schulweihnacht</b>	Mittwoch, 19. Dezember 2001
<b>Winterferien</b> <i>2 Wochen</i>	Samstag, 22. Dezember 2001 - Sonntag, 6. Januar 2002 <i>Schulschluss: Freitag, 21. Dezember 2001, nach Stundenplan</i>
<b>Sportferien</b> <i>1 Woche</i>	Samstag, 2. Februar - Sonntag, 10. Februar 2002 <i>Schulschluss: Freitag, 1. Februar 2002, nach Stundenplan</i>
<b>Frühlingsferien</b> <i>KG - 4. Kl.: 3 Wochen</i>	Samstag, 30. März - Sonntag, 21. April 2002 <i>Schulschluss: Freitag, 29. März 2002, nach Stundenplan</i>
<i>5. - 9. Kl.: 2 Wochen</i>	Samstag, 6. April - Sonntag, 21. April 2002 <i>Schulschluss: Freitag, 5. April 2002, nach Stundenplan</i>
<b>Auffahrt</b> <i>4 Tage</i>	Donnerstag (Auffahrt), 9. Mai - Sonntag, 12. Mai 2002 <i>Schulschluss: Mittwoch, 8. Mai 2002, nach Stundenplan</i>
<b>Schulfest</b>	Samstag, 29. Juni 2002
<b>Sommerferien</b> <i>5 Wochen</i>	Samstag, 6. Juli - Sonntag, 11. August 2002 <i>Schulschluss: Freitagmittag, 5. Juli 2002</i>

### Schülerzahlen

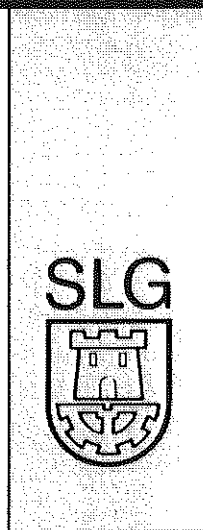
An Ostern 2001 wurden 68 Schüler in 4 Klassen sowie 14 Kindergartenkinder in einer Klasse unterrichtet.

Kindergarten,	14 Kinder	5. Klasse,	4 Schüler
1. Klasse,	14 Schüler	6. Klasse,	10 Schüler
2. Klasse,	15 Schüler	7. Klasse,	7 Schüler
3. Klasse,	9 Schüler	8. Klasse,	3 Schüler
4. Klasse,	4 Schülerinnen	9. Klasse,	2 Schüler

GOLFBUDE  
**URSULA**  
URSULA WITTMER  
BÄRGLI  
3126 KAUFDORF  
TEL. 031 809 12 13

Spar + Leihkasse Gürbetal  
Mühlethurnen

Filiale Seftigen  
Zweigstelle Kaufdorf



DIE BANK,

WO MAN SICH KENNT UND,

SICH BEIM NAMEN NENNT,

Öffnungszeiten

Mühlethurnen, Telefon 031 808 19 19  
Seftigen, Telefon 033 345 35 35

Montag  
08.00–12.00 und 13.30–19.00 Uhr  
Dienstag bis Freitag  
08.00–12.00 und 13.30–17.00 Uhr  
Samstag geschlossen

Kaufdorf, Telefon 031 809 01 04

Öffnungszeiten wie Postbüro

**Blumen / Garten**

<b>Gärtnereien</b>	Tschäppeler Benjamin <i>Floristik u. Friedhofgärtnerei</i>	Hellgasse 2 3127 Kirchenthurnen	809 04 23
	Schrepfer Ernst	Bernstrasse 1 3125 Toffen	819 00 92
	Berger Daniel	Abeggstrasse 1 3132 Riggisberg	809 03 74
	Moser Beat	Gärtnerei ob Spital, Hirzbodenweg 2 3132 Riggisberg	809 02 63 Fax 809 18 19
<b>Blumengeschäfte</b>	Schrepfer Ernst	Bernstrasse 1 3125 Toffen	819 00 92
	Blumen Hirter AG	Dorfstrasse 44 3123 Belp	819 02 08 Fax 819 78 28
	Friedli Blumen	Steinbachstrasse 3 3123 Belp	819 04 68 Fax 819 04 68
	Blumen Monique	Käsereistrasse 7c 3123 Belp	819 89 59
<b>Landschaftsgärtnerei</b>	Schaller Christian <i>Naturnahe wohlfühl Gärten</i>	Bühlstrasse 8 3127 Mühlethurnen	809 09 10
<b>Baumschule</b>	Fahrhubel AG	H. und P. Otto Fahrhubel 3123 Belp	819 56 40 Fax 819 60 49
	Daepp AG	Bärenstuz 7 3110 Münsingen	721 14 20 Fax 721 62 08
	Schäfer Werner	Aeuss. Giessenweg 34 3110 Münsingen	721 50 49 Fax 721 50 03

Wir bringen altes Holz  
wieder zum Strahlen.  
Mit Sandstrahlen.

**Sandstrahlerei Hänni AG**

Metallschutz. Holzschutz.  
Betonschutz.  
**Gerüstbau.**

Neuhusweg 2, 3126 Kaufdorf  
Telefon 031 / 809 24 94  
Telefax 031 / 809 31 21  
Homepage: [www.sandstrahlerei-haenni.ch](http://www.sandstrahlerei-haenni.ch)  
E-Mail: [info@sandstrahlerei-haenni.ch](mailto:info@sandstrahlerei-haenni.ch)

# Nachrichten-Alltag

## Tag und Nacht

24 Stunden täglich und sieben Tage pro Woche – die Nachrichtenredaktion von Schweizer Radio DRS ist immer am Ball! Das bedeutet für uns Nachrichtenredaktorinnen und Nachrichtenredaktoren zunächst mal eines: Schichtbetrieb. Es kann also sein, dass ich um drei Uhr morgens aus den Federn muss, um dann um vier Uhr an der Schwarztorstrasse in Bern meine Arbeit zu beginnen. Oder aber ich habe ab 16 Uhr Spätdienst und lese um Mitternacht noch die letzten Nachrichten des Tages. Auch kann es passieren, dass ich – während in Kaufdorfer Küchen der Sonntagsbraten brutzelt – im Studio auf Posten sein muss.

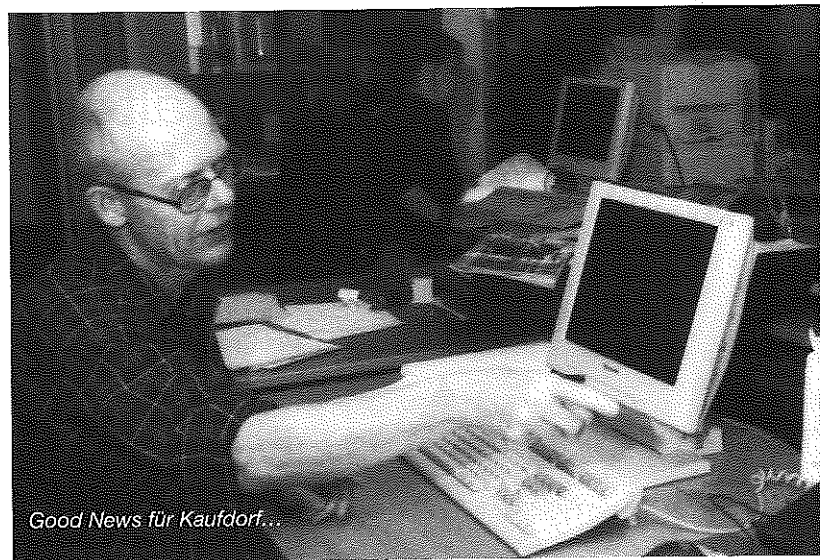
Der Job in der Nachrichtenredaktion ist also nichts für Leute, die immer den gleichen Tagesablauf abspulen möchten. Die schönen Seiten: an einem freien Werktag können wir in aller Ruhe durchs blühende Moos spazieren. Wenn dann dazu noch die Sonne scheint... ausgeschlossen ist es ja nicht.

## Nachrichten und Service-Leistungen

Kommen wir also zum Wetter. Wir auf der DRS-Nachrichtenredaktion sind definitiv nicht dafür verantwortlich, wenn das Sauwetter andauert und es Bindfäden regnet. Wir übernehmen die Wetterprognosen von Meteo Schweiz, und die dürfen sich irren. Die Wetterprognose ist eine Dienstleistung, die Radio DRS erbringt, wie etwa auch die Frostwarnung, das Lawinenbulletin oder die Verkehrs-Informatio-

nen. Für alle diese Service-Leistungen tragen wir inhaltlich nicht die Verantwortung, diese liegt bei den Lieferanten. Anders bei den eigentlichen Nachrichten. Für deren Form und Inhalt sind wir natürlich zuständig. Beim Schreiben unserer Meldungen stützen wir uns auf diverse News-Lieferanten, zur Hauptsache auf die Nachrichtenagenturen wie Depeschagentur (sda), AP, Reuters oder dpa. Diese Agenturen liefern uns pausenlos kürzere oder längere Geschichten/Meldungen auf unsere Bildschirme.

Ebenfalls wichtig ist das, was uns die Kolleginnen und Kollegen von den Regionaljournalen, unsere Leute im Bundeshaus oder unsere Auslandskorrespondenten mitteilen können. Es ist dann die Aufgabe der DRS-Nachrichtenredaktion, aus dieser Flut einige wenige Meldungen auszuwählen; die Texte müssen gekürzt und einfacher gestaltet werden, damit man sie beim Hören am Radio auch gleich versteht. Wenn wir zu kompliziert formulieren, verpuffen unsere Anstrengungen – denn anders als in der Zeitung der Leser kann der Hörer, die Hörerin den Text nicht nochmals bekommen.



## Teamarbeit

Normalerweise ist das Nachrichtenschreiben und -lesen bei uns eine Teamarbeit. Zwischen vier Uhr morgens und 24 Uhr sind immer mindestens zwei Leute im Dienst – und zu den Spitzenzeiten sind es vier, fünf oder sechs Kollegen, die in der Nachrichtenredaktion gleichzeitig an der Arbeit sind. Wir besprechen die Themen miteinander: wo liegen die Schwerpunkte, wer schreibt eine Meldung zu welchem Thema, was machen wir nicht? Ein Dienstleiter entscheidet, was schliesslich in ein Bulletin kommt. Beispiel 16 Uhr: die Nachrichten dauern dann drei Minuten, das reicht etwa für fünf Meldungen. Wenn wir eine Minute vor der Sendung noch eine wichtige Nachricht erhalten, ist es durchaus möglich, noch einen Text zu schreiben und dem Sprecher – der bereits am Lesen ist – diese Meldung nachzureichen.

## Nationales und Internationales

Die DRS-Nachrichtenredaktion befasst sich z.B. mit schweizerischen Ereignissen, z.B. Bundesratswahlen, aber auch dem internationalen Geschehen. Lokales und Regionales überlassen wir weitgehend den DRS-Regionaljournalen. Doch auch lokale Ereignisse können mal für die ganze Nation interessant werden, vor allem bei dramatischen Situationen wie zum Beispiel dem Unwetter in Gondo. In solchen Fällen hängt dann, etwas überspitzt formuliert, die ganze Nation am Radio und will das Neueste sofort hören. Denn das Radio ist das schnellste Informationsmedium.

## Auswahl der Nachrichten

Viel zu reden gibt immer wieder, welche Nachrichten gebracht werden, und welche nicht. Doch zunächst dies: bei allen Umfragen zeigt es sich immer wieder, dass die Bevölkerung der Deutschschweiz den DRS-Nachrichten die höchste Glaubwürdigkeit zuerkennt. Das verpflichtet natürlich.

Oft fällt der Entscheid über den Inhalt der Nachrichtensendungen im Team. Es ist



Fotos: Daniel Lüthi

also nicht irgendein abgehobener Chef, der alles selber bestimmt. Und es gibt gewisse Grundregeln: das News-Business beschäftigt sich vor allem mit dem Aussergewöhnlichen, dem eher «Schlechten», den Katastrophen – und das macht den Hörern oft zu schaffen. Sie lassen dann ihre Wut an den Telefonistinnen im Studio Bern aus oder an uns Redaktorinnen und Redaktoren. Nur ein Beispiel: wir melden nie, dass jeden Morgen Hunderttausende von Menschen brav aufstehen und frohgemut zur Arbeit fahren – das ist einfach keine News. Wenn hingegen tausend unzufriedene Verkäuferinnen einen Grossverteiler bestreiken, sind wir schnurstracks dort und berichten darüber.

## Kaufdorf in den Nachrichten?

Nun ja, was müsste passieren, dass es Kaufdorf in die nationalen News brächte? Vermutlich irgendeine böse Katastrophe, und das wollen wir ja nicht hoffen. Oder wie wärs mit folgender, leider fiktiven Meldung: «Ein reicher Unbekannter hat der Gemeinde Kaufdorf im bernischen Gürbetal zwanzig Millionen Franken vermacht»? Bleiben wir also lieber auf dem Boden. Das Leben in Kaufdorf pulsiert ja auch ohne Schlagzeilen.

Kurt Jordi

# Pneuhaus Jufer

Inh. A. Wyler

## Super-Tiefstpreise

auf  
Pneus  
Felgen  
Auspuffe  
Batterien  
Stossdämpfer  
Service und Reparaturen  
Elektronische Lenkgeometrie

USW.

POSTCARD<sup>®</sup>

**C DIRECT**

Sägelstr. 23, Belp

(gegenüber neuer Landl)



Tel./Fax 031 819 37 50

## Kaufdorf in Zahlen

		1999	2001
Einwohner	Total	800	801
	Ausländer	30	43
	Haushaltungen	320	380
	Stimmberechtigte	580	597
Tiere	Pferde	~17	~17
	Rindvieh	~245	~245 ohne Mastvieh
	Hunde	~60	59
Betriebe	Gewerbebetriebe	29	47
	Landwirtschaftsbetriebe	20	20
Diverses	Wasserverbrauch	44'400	m <sup>3</sup> per 2000
	Steueranlage	2,9	
	Höchster Punkt	920	m ü. M. Leuenberg
	Tiefster Punkt	532	m ü. M. Gürbe, ARA
	Dorfmitte	548	m ü. M. Wegweiser bei der Linde
	Total Fläche	205	ha 82 a 24 m <sup>2</sup>
	unproduktive Fläche	~2	ha
	Wald	~29	ha
	Landw. Nutzfläche	~147	ha
	Siedlungsfläche	~18	ha
Strassen	~12	ha bzw. ca. 12 km Gde-Strassen	

## Käserei



Fam.  
P. Messerli-Staub

f 031 809 01 88

- Silofreie Offenmilch
- Div. Käsesorten im Aufschnitt
- Hobelkäse, Welchkäse
- Racletkäse, geschn. / am Stück
- Fondue, unsere Hausmischung oder nach Ihrem Wunsch
- Käseplatten, auf Bestellung (mind. 3 Tage voraus)

## Unsere Hausspezialitäten

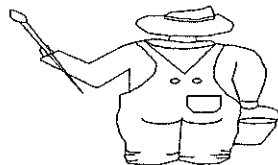
- Joghurt im 500-g Mehrwegglas
- Pastmilch im 1-L-Mehrwegglas
- Käserelbutter
- Rahm extra dick, im Becher oder offen
- Emmentaler, rezent oder mild

## Unsere Öffnungszeiten:

Montag	8.00 - 11.30	14.00 - 18.45
Dienstag	8.00 - 11.30	17.45 - 18.45
Mittwoch	8.00 - 11.30	
Donnerstag	8.00 - 11.30	17.45 - 18.45
Freitag	8.00 - 11.30	14.00 - 18.45
Samstag	8.00 - 11.30	13.30 - 16.00 17.30 - 18.00
Sonntag		17.30 - 18.00
Feiertage		17.30 - 18.00

# Maler Atelier

Christoph Schären  
Kaufdorf / Gelterfingen



Sailern 12  
3126 Gelterfingen  
Telefon 031 819 14 64  
Fax 031 819 14 64  
Natel 079 651 28 86



Männer  
Mode  
von  
modisch  
sportlich  
bis  
klassisch  
by

**Wittwer**

**MODE+SPORT**

Mittelstrasse 8, 3123 Belp

## Radio TV Balsiger

Moos, Gelterfingen  
Tel. 031 819 32 03

TV-Panne -  
Balsiger verlange

Beratung, Verkauf  
Installationen



## Inserentenverzeichnis

Branche	Inserent/in	Seite
Architektur	Mösching Architektur AG, Lindenweg 10, 3126 Kaufdorf	30
Autogarage	René Zbinden, 3116 Mühledorf	7
Autogarage	B. Messerli, Ford Garage, 3128 Rümligen	31
Autogarage + Carrosserie	MARAG Marti Rudolf, Belpbergstrasse 3 + 5, 3125 Toffen	49
Autoverwertung	Balsiger, 3126 Gelterfingen	15
Bäckerei + Lebensmittel	H. Anliker, 3126 Kaufdorf	39
Bahnreisen	BLS Reisezentrum Bahnhof Belp, 3123 Belp	35
Bank	Spar- und Leihkasse Riggisberg, 3123 Riggisberg	8
Bank	Berner Kantonalbank, Niederlassung Belp, 3123 Belp	45
Bank	Spar- und Leihkasse Gürbetal, 3127 Mühlethurnen	52
Baugeschäft	Kurt Jutzi AG, 3123 Belp	19
Blumen, Gärtnerei	Tschäppeler, 3128 Kirchenthurnen	42
Brenn- + Treibstoffe	Hadorn & Cie GmbH, 3664 Burgistein	25
Coiffure	Coiffure Huber, Frau A. Huber, Bernstrasse 24, 3125 Toffen	2
Coiffure	Der Coifför, Frau Hodel, Dorfstrasse 4, 3126 Kaufdorf	5
Coiffure	Coiffure Ursula, U. Wittwer, Bärgli, 3126 Kaufdorf	51
Drogerien	Impuls Drogerien, 3123 Belp	42
E-Business	E-Construct, 3000 Bern 22	40
Elektroinstallationen	Kurt Krebs AG, Elektro, Telecom, Apparate, 3125 Toffen	17
Gartenbau / Baumschule	H. Otto, Fahrhubel AG, Fahrhubel, 3123 Belp	45
Hoch- + Tiefbau	Bätscher + Marti AG, 3128 Rümligen	2
Holzbau	H. Künfer, Moosstrasse 54, 3126 Kaufdorf	8
Holzbearbeitungsmaschinen	Ettima AG, Bernstrasse 25, 3125 Toffen	58
IT Engineering	Wittwer Engineering, 3126 Kaufdorf	9
Kabelfernsehversorgung	Cablecom Bern AG, Geschäftsstelle Thun, 3608 Thun	63
Kaminbau	Kaminag, BEKA AG, Moosstrasse 3, 3126 Kaufdorf	39
Käserei	Käserei Kaufdorf, Fam. P. Messerli-Staub, 3126 Kaufdorf	57
Landmaschinen	E. Weber + Co., 3128 Rümligen	16
Maler-Atelier	Ch. Schären, Sailern 12, 3126 Gelterfingen	58
Malerei	Jürg Lüthi, Zihl 2, 3127 Mühlethurnen	6
Maschinen + Werkzeuge	Matter AG, Belpbergstrasse 7, 3125 Toffen	4
Maurergeschäft	Fritz Walther, Bernstrasse 92, 3125 Toffen	43
Metzgerei	Küng, Bernstrasse 35, 3125 Toffen	28
Mode + Sport	Wittwer, Mittelstrasse 8, 3123 Belp	58
Optiker	P. Roder, am Bahnhofplatz, 3123 Belp	37
Personalberatung	Ivan Vaccari Personalberatung, Neuengasse 36, 3011 Bern	44
Plattenbeläge / Cheminéebau	Gottfried Hari, Stockhornstr. 51, 3125 Toffen	3
Plattenleger	W. Zahnd, Kirchenfeldstrasse 12, 3005 Bern	60
Pneu	Pneuhaus Jufer, Sägetstrasse 23, 3123 Belp	56
Radio TV	Radio TV Balsiger, Bernstrasse 4, 3125 Toffen	58
Recycling und Entsorgung	Gasser-Balsiger + Co., 3126 Gelterfingen	28
Restaurant	Restaurant Bahnhof, Cesar und Dragi Pena, 3126 Kaufdorf	16
Sandstrahlerei	Hänni AG, Neuhusweg 2, 3126 Kaufdorf	53
Sanitärinstallationen	Sanathec AG, Moosstrasse 3, 3126 Kaufdorf	34
Töpferei	Martin Freiburghaus, Wiesenweg 4, 3126 Kaufdorf	36
Transporte, Muldenservice	Zaugg, Käsereistrasse 1, 3123 Belp	16
Treuhand	Ulrich Jost, Stutzstrasse 1, 3126 Kaufdorf	18
Versicherungen	Die Mobiliar, GA Belp Ch. Schmutz, Bahnhofplatz, 3123 Belp	26
Versicherungen	Helvetia Patria, B. Linder, 3125 Toffen	38
Versicherungen	Winterthur - Versicherungen, Dorfstrasse 9, 3126 Belp	60
Versicherungen	Visana Geschäftsstelle Münsigen, Bahnhofplatz, 3110 Münsigen	66
Weltladen	Claro-Weltladen, Dorfzentrum, Pfruendschüür, 3123 Belp	48

**ETTIMA**  
HOLZBEARBEITUNGS-MASCHINEN

Ihr kompetenter Partner für

- Maschinen der Holz- und Metallbearbeitung
- Elektrowerkzeuge
- Betriebseinrichtungen

Besuchen Sie unsere permanente Ausstellung!

ETTIMA AG  
BERNSTRASSE 25  
3125 TOFFEN/BE

TELEFON 031/819 56 26  
TELEFAX 031/819 56 63

Besten Dank unseren Inserentinnen und Inserenten



**WERNER ZAHND**  
PLATTENLEGER

TELEFON 031 352 78 12  
NATEL 079 475 94 10

KIRCHENFELDSTRASSE 12  
3005 BERN

**Wir sanieren und renovieren  
Ihre Bäder und Küchen**

Unser Arbeitsbereich:

Keramische Wand- und Bodenplatten  
Natursteinplatten  
Sämtliche dauerelastische Kittfugen  
Verlegen von Aloc-Laminat  
Kleinere Mauer- und Verputzarbeiten

*winterthur*



Ganz gleich ob Sieger, Verlierer oder Zuschauer.  
Wir sind für Sie da.

Winterthur Versicherungen  
Agentur Belp-Gürbetal, Markus Huber, Dorfstrasse 9, 3123 Belp, Telefon 031 819 52 81

## Abfallentsorgung

Abfuhrgut	Abfuhrtage Sammelstellen	Bereitstellung	was gehört dazu	was gehört nicht dazu
Hauskehricht, Kleinsperrgut	<b>jeden Freitag</b> (ausgenommen Feiertage; gem. Publikation)	Kehrichtsäcke, Fut- termittelsäcke, Be- hälter; max. 18 kg pro Gebinde; Con- tainer; Gebührenmarke	alle nicht wiederver- wertbaren Abfälle, Katzenstreu	alles, was getrennt gesammelt wird
Sperrgut	<b>27. April 1999</b> <b>2. November 1999</b> gemäss Publikation	Ort: wie Kehricht, max. 50 kg pro Gebinde; Gebührenmarke nach Gewicht	alle Altmaterialien, z.B. Möbel	Kühlschränke, Computer, Fernseher usw., Sonderabfälle
Altpapier, Karton	2 x jährlich durch die Schule	gebündelt oder abgesackt	gemäss Information der Schule	gemäss Information der Schule
Kleider, Textilien, Schuhe	Sammelstelle auf dem Schulhausareal und gemäss Publikation	in verschnürten Säcken	saubere, wiederver- wendbare Kleidungs- stücke, Schuhe und Haushaltwäsche	
Altpneus	an Verkaufsstelle zurück oder an AVAG, Jaberg	Selbstentsorgung	Auto-, Traktor- und Motorradpneus	Felgen, Speichen
Glas	Sammelstelle beim Bahnhof	Selbstentsorgung	Flaschen und Gläser	Flachglas, Verschlüsse, Fremdmaterialien
Weissblech- dosen	Sammelstelle beim Bahnhof	Selbstentsorgung	saubere Weissblechdosen	Alu, Fremdmaterialien
Öl	Sammelstelle beim Bahnhof	Selbstentsorgung	Speise- und Motorenöl (getrennt)	Gifte, Säuren, Lau- gen, Benzin, Sprit, Lösungsmittel
Batterien	an Verkaufsstelle zurück	Selbstentsorgung	alte Batterien	Autobatterien (an Verkaufsstelle zurück)
Elektronische Apparate, Leuchtstoff- röhren	an Verkaufsstelle zurück oder an AVAG, Jaberg	Selbstentsorgung	Fernseher, Compu- ter, Neonröhren, Stromsparlampen, Halogenlampen	
Kühlschränke Gefriertruhen	- an Verkaufsstelle zurück oder - AVAG, Jaberg oder - Bahnhof Belp (Tel. 819 01 34)	Selbstentsorgung Vignette nötig	Kühlschränke und Gefriertruhen	
Gifte, Sonderab- fälle	an Verkaufsstelle zurück	Selbstentsorgung	Medikamente, Far- ben, Säuren, Chemi- kalien	nie in die Kanalisa- tion giessen oder der Kehrichtabfuhr mitgeben
Tierkadaver	Kadaversammelstelle Belp	Selbstentsorgung	Kleintierkadaver, Konfiskate	Fremdmaterialien
Kompostier- bare Abfälle	Sammelgitter im eigenen Garten	Selbstentsorgung	alle organischen Abfälle aus Haus und Garten	Windeln, Katzenstreu, Plastik
Häckselgut	Frühling und Herbst, gemäss Publikation	Häckseldienst vor Ort gegen Barzah- lung	Äste, Schnittgut, Gartenabfälle	Äste, Bäume mit Durchmesser von mehr als 12 cm

Ueber die Entsorgung aller übrigen Abfälle erteilt die Gemeindeverwaltung Auskunft (Tel. 809 04 39)



## Kabelfernsehnetz Kaufdorf

### Fernsehen

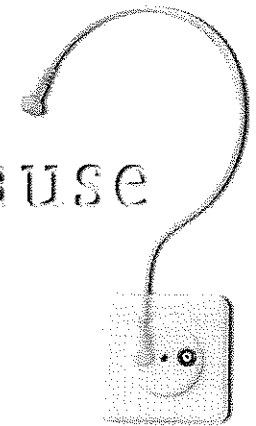
Programme	Frequenz Kanal	Programme	Frequenz Kanal
SF 1	175.60 K5	Teleclub*	303.23 S21
SF 2	196.79 K8	B3	599.23 K37
Tele 24	246.23 S13	SW 3 BW	567.23 K33
TV3	260.35 S15	WDR	359.23 S28
VIVA-SWIZZ	327.23 S24	MDR	351.23 S27
ARD	161.48 S9	Infokanal Cablecom	583.23 K34
ZDF	217.98 K11	TSR 1	182.66 K6
ORF 1	239.16 S12	TSR 2	126.16 S4
ORF 2	281.54 S18	TF 1	274.48 S17
PRO 7	232.10 S11	France 2	133.23 S5
SAT 1	203.85 K9	France 3	487.23 K23
RTL	252.29 S14	TV5 Europe	147.35 S7
RTL 2	479.23 K22	TSI 1	189.73 K7
Super RTL	551.23 K31	TSI 2	119.25 S3
TM3	455.23 S40	RAI UNO	288.60 S19
VOX	439.23 S37	RAI DUE	447.23 S39
Kabel 1	559.23 K32	Canale 5	503.23 K25
3 SAT	154.41 S8	NBC Europe	399.25 S33
TeleBärn	140.29 S6	NBC Europe	439.23 S38
Star TV	295.66 S20	EuroNews	119.25 S3
DSF	319.23 S23	CNN	225.04 K12
Arte	495.23 K24	BBC Prime	591.23 K36
Kinderkanal	495.23 K24	BBC World**	210.91 K10
VIVA 2	583.25 K35	Cartoon Network	335.23 S25
MTV	583.23 K35	TCM	335.23 S25
n-tv	375.23 S30	TVE Int.	343.23 S26
Home Shopping Europe	527.23 K28	RTP Int.	391.23 S32
Teleclub*	55.25 K3	SFinfo	311.25 S22

### Radio

Programme	Frequenz Kanal	Programme	Frequenz Kanal
DRS 1 (Regional BE/FR/VS)	88.40	SWR 2 BW	92.95
DRS 2	88.70	SWR 3	93.50
DRS 3	89.20	Bayern 1	102.00
Radio Rumantsch	94.00	Bayern 4 Klassik	102.50
Musigwälle 531	89.60	Radio 105 Network	105.60
Swiss Pop	107.00	RTL Radio (Oldie)	100.80
Swiss Culture + Jazz	106.10	Sky Radio	99.50
Radio extraBERN	96.50	BBC World Service	97.40
Radio Bern RaBe	104.60	Klassik Radio	96.10
Radio Freiburg (d)	105.10	Radio 24plus	99.90
Radio Berner Oberland	107.40	Swiss Classic	87.60
Radio Regenbogen	107.90	RSR 2 (Espace 2)	90.60
Radio Eviva	88.00	Radio BE1	97.00
RSR 1 (La première)	89.90	AFN American Forces Network	98.10
RSR 3 (Couleur 3)	91.50	RSI 1 (Rete 1)	98.40
France Culture	94.80	Option Musique	98.90
France Inter	95.30	Canal 3 (d)	101.50
SRI english	106.50	Radio Melodie	104.10
Österreich 1	103.40	SWR 4 BW	102.90
Österreich 3	103.80	VIRUS	94.30
SWR 1 BW	92.40	France Musique	95.60

Liegt Ihrer Meinung nach eine Störung beim Kabelfernsehen vor, dann zögern Sie nicht, uns der Cablecom anzurufen 0844 80 40 20. Oder kontaktieren Sie unsere Homepage [www.cablecom.ch](http://www.cablecom.ch). Wir sind 24 Stunden am Tag für Sie da!

Wie hole ich  
mir die ganze  
Welt nach Hause



Eigentlich gibt es immer mehr Gründe, die ganze Welt von zu Hause aus zu geniessen. Und egal, was Sie empfangen möchten, wir liefern es in Ihr Wohnzimmer. Nationale und internationale TV-Sender, zum Beispiel. Und digitales Fernsehen mit Sparten- und Vollprogrammen. Und hispeed®-Internet via Kabelanschluss. Und «Music Choice» mit 44 verschiedenen digitalen Musikkanälen. Und Radio aus aller Welt. Und Datenkommunikation für kleine und grosse Unternehmen. Und was die Zukunft sonst noch bringt. Wer's gerne noch ein bisschen detaillierter hat, geht online: [www.cablecom.ch](http://www.cablecom.ch)

**CABLECOM**  
DIE GANZE WELT ZU HAUSE

## Öffnungszeiten

<b>Post</b>	Montag - Freitag Samstag	0730 - 1130 0730 - 1100	1400 - 1800	809 01 04
<b>Gemeindeverwaltung</b>	Montag Dienstag Mittwoch Donnerstag, Freitag	1400 - 1800 1400 - 1630 geschlossen 0900 - 1130		809 04 39 Fax 809 13 26
<b>BLS Belp</b>	Montag - Freitag Samstag - Sonntag	0550 - 2020 0600 - 1920		819 01 34 Fax 819 80 47
<b>BLS Toffen</b>	Montag - Freitag Samstag - Sonntag	0625 - 1110 geschlossen	1250 - 1630	819 02 67
<b>BLS Thurnen</b>	Montag - Freitag Samstag Sonntag	0650 - 1200 0650 - 1220 geschlossen	1300 - 1610	809 02 80 Fax 809 36 41
<b>Bezirksspital Riggisberg</b>	<i>Geburtenabteilung</i> Montag - Sonntag			808 71 71 Fax 808 75 36
	<i>übrige Abteilungen</i> Montag - Sonntag		1000 - 2000	
<b>Bezirksspital Belp</b>	<i>private, halbprivate Abt.</i> Montag - Sonntag			818 91 11 Fax 818 91 99
	<i>allgemeine Abteilung</i> Montag - Samstag Sonntag		1300 - 2000 1000 - 2000	
<b>Restaurant Linde</b>	Montag Dienstag Mittwoch - Samstag Sonntag	geschlossen 0900 - 2330 0900 - 2200		809 06 23
<b>Restaurant Bahnhof</b>	Montag - Donnerstag Freitag Samstag Sonntag	0830 - 2330 0830 - 0030 0900 - 0030 geschlossen		809 17 34
<b>Bäckerei Anliker</b>	Montag, Dienstag Mittwoch Donnerstag, Freitag Samstag	0730 - 1200 0730 - 1200 0730 - 1200 0730 - 1200	1500 - 1900	809 02 69
<b>Käserei Messerli</b>	Montag, Freitag Dienstag, Donnerstag Mittwoch Samstag Sonntag, Feiertage	0800 - 1130 0800 - 1130 0800 - 1130 0800 - 1130 1730 - 1800	1400 - 1845 1745 - 1845	809 01 88
<b>Metzgerei Anderegg</b>	Montag, Dienstag Mittwoch Donnerstag, Freitag Samstag	0800 - 1200 geschlossen 0800 - 1200 0800 - 1600	1400 - 1830	809 02 25 Fax 809 04 24
<b>Der Coifför Brigitte Hodel</b>	Montag Dienstag - Donnerstag Freitag Samstag	geschlossen 0800 - 1200 0800 - 1830 0730 - 1500	1330 - 1830	809 08 06
<b>Coiffure Ursula Wittwer</b>	Donnerstag, Freitag	0900 - 1800		809 12 13

## Wichtige Telefonnummern und Adressen

Zivilstandsamt	Bahnhofstrasse 1	3123 Belp	818 37 37
<b>Ärzte, allgemeine Medizin</b>			
Dr. Weber Marcel	Alpenstrasse 2	3126 Kaufdorf	809 24 24
Dr. Locher Thomas	Rainweg 4	3132 Riggisberg	809 17 17
Dr. Moreau Jean-Luc	Hohlestrasse 10	3123 Belp	819 01 39
Dr. Oberson Bernard	Belpbergstrasse 3	3123 Belp	819 82 82
Dr. Pachlopnik Jan	Neumattstrasse 2/22	3123 Belp	819 51 81
Dr. Schläppi Hans	Bahnhofstrasse 7	3125 Toffen	819 45 55
Dr. Schliessbach Beat	Zelgweg 10	3123 Belp	819 27 27
Dr. Schliessbach Jürg	Zelgweg 10	3123 Belp	819 54 81
Dr. Schönenberger Felix	Belpbergstrasse 3	3123 Belp	819 01 52
Dr. Schönenberger Peter	Belpbergstrasse 3	3123 Belp	819 79 29
Dr. Zehnder Hans Jakob	Längenbergstrasse 16	3132 Riggisberg	809 02 11
<b>Ärzte, Chirurgie, Plastische und Wiederherstellungschirurgie<sup>1)</sup></b>			
Dr. Beutler Daniel	Bahnhofstrasse 18	3127 Mühlethurnen	809 04 88
Dr. Roth Beat	Seftigenstrasse 89	3123 Belp	819 88 11
Dr. Stiefel Andrea <sup>1)</sup>	Bahnhofstrasse 7	3123 Belp	819 80 12
Dr. Stucki Markus	Gurnigelstrasse 1917	3132 Riggisberg	809 04 28
<b>Ärzte, Geburtshilfe und Frauenkrankheiten</b>			
Dr. Adam Peter	Belpbergstrasse 10	3123 Belp	819 34 34
Dr. Grunder Hans-Jakob	Abeggstrasse 9	3132 Riggisberg	809 05 00
<b>Kinderarzt</b>			
Dr. Speck -Bürki Silvana	Sägetrasse 29	3123 Belp	819 66 11
Dr. Zimmermann Andreas	Rubigenstrasse 25	3123 Belp	819 58 58
<b>Arzt, Physikalische Medizin</b>			
Dr. Thomas Eva-Maria	Riedlstrasse 1	3123 Belp	819 18 38
<b>Zahnärzte</b>			
Dr. Bélat André	Gurnigelstrasse 3	3132 Riggisberg	809 04 83
Dr. Gerber Samuel	Belpbergstrasse 1b	3123 Belp	819 20 96
Neuenschwander Inge	Niesenweg 5	3125 Toffen	819 88 22
Dr. Schmid Bruno	Bayweg 3	3123 Belp	819 37 03
Dr. Schmid Ernst	Grabenstrasse 3	3132 Riggisberg	809 21 20
Dr. Stiefel Samuel	Bahnhofstrasse 7	3123 Belp	819 79 09
Dr. Willener Andreas	Bahnhofstrasse 9	3123 Belp	819 52 52
<b>Tierärzte</b>			
Dr. Messerli Rudolf	W. Abeggstrasse 31	3132 Riggisberg	809 29 19
Dr. Ohnewein F. und U.	Niederweid	3088 Oberbütschel	809 33 88
Dr. Oppliger Gerhard	Rubigenstrasse 38	3123 Belp	819 11 77
Dr. Trachsel Rudolf und Monika	alte Moosgasse	3127 Mühlethurnen	809 04 50
Dr. Willener Rudolf	Rubigenstrasse 38	3123 Belp	819 11 77
<b>Hebamme</b>			
Frau Benninger Ursula	Pappelweg 20a	3123 Belp	819 31 16
Frau Stähli Hanni	Holzackerstrasse 14	3123 Belp	819 00 79
<b>Kindergarten und Schulen</b>			
Primarschule	Dorfstrasse 12	3126 Kaufdorf	809 04 72
Kindergarten	Dorfstrasse 10	3126 Kaufdorf	809 30 05

## Notfallnummern

Polizeinotruf	117
Feuerwehrruf	118
Die Dargebotene Hand	143
Sanitätsnotruf	144
Rettungsflugwacht	1414
Ärztlicher Notfalldienst, Belp	819 64 64
Spital Riggisberg	808 71 71
Inselspital Bern	632 21 11
Vergiftungen, TOXO Zentrale	01 251 51 51



Geschäftsstelle Münsingen, Bahnhofplatz 2, 3110 Münsingen  
Telefon 031 720 26 11, Telefax 031 720 26 26

**visana**  
Wir tragen Sorge.