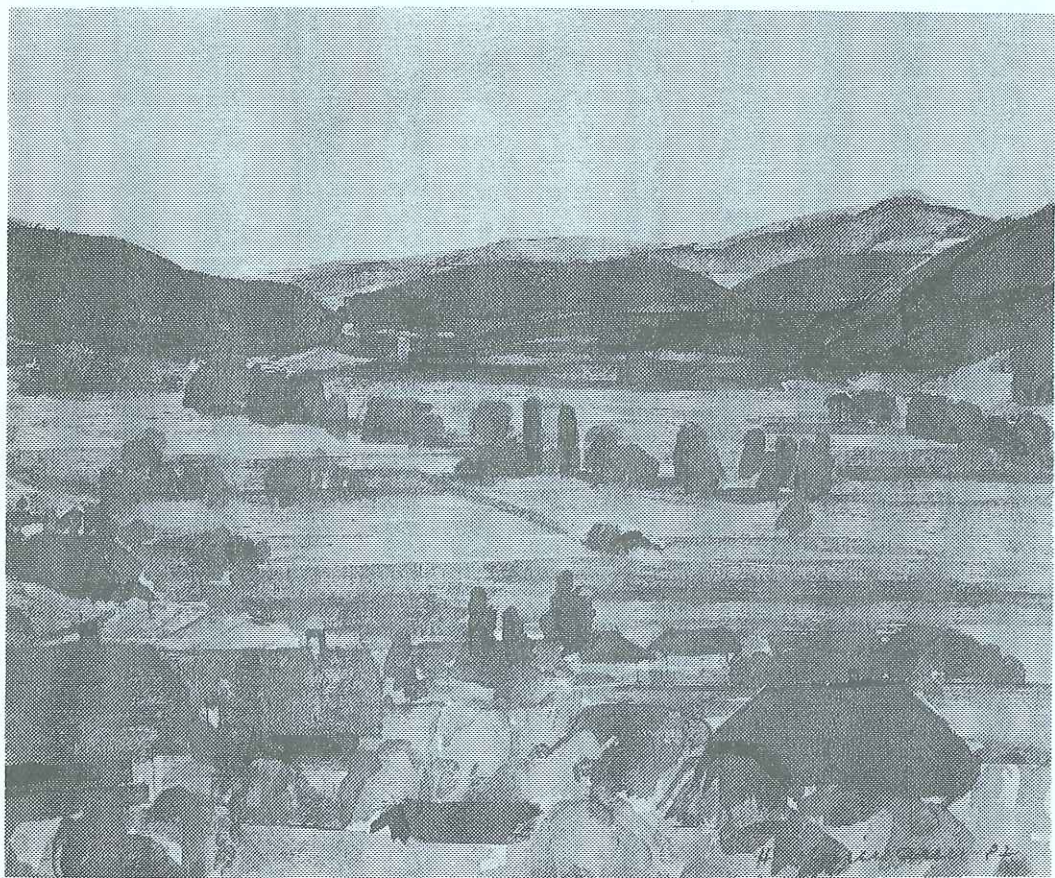


# dr choufdorfer

## 89



## Dr Choufdorfer 89

Das erneuerte Redaktionskomitee freut sich, eine neue Ausgabe des Choufdorfers vorzulegen mit dem Ziel, allen KaufdorferInnen - ob alteingesessen oder neu zugezogen - praktische Hinweise für den Alltag in unserem Dorf in handlicher Form darzubieten. Für Ihre Unterstützung danken wir Ihnen zum Voraus.

Die VGP Kaufdorf besteht nun bereits seit zehn Jahren, ein Rückblick steht an: Sie ist in dieser Zeit aus ihrer anfänglichen "Oppositionsrolle" herausgewachsen und ist heute - neben der SVP - eine der tragenden politischen Kräfte in unserem Dorf. Beide Parteien nehmen übrigens gerne interessierte neue Mitglieder auf.

In drei Beiträgen von allgemeinem Interesse soll der Choufdorfer auch diesmal einige Hintergrundgedanken vermitteln. Alle drehen sich um höchstaktuelle Themen, wenn sie hier auch im kleinen Rahmen des Dorfes dargestellt werden. Es sind dies:

- Umweltschutz / Umwelterhaltung
- demographische Verschiebungen
- Abfallbewältigung

Die kurze Studie über die Gürbeufer soll die Bevölkerung auf alles Erhaltenswerte aufmerksam machen, und einen Anstoss zu einer noch besseren Gestaltung dieses Naherholungsgebietes geben.

Im Gegensatz zum letzten Jahrhundert wollen heute immer weniger Leute in Städten wohnen und suchen auf dem Land eine bessere Lebensqualität. Das neue Schulhaus, als dritter Teil der ganzen Schulgebäudeeinheit in Kaufdorf ist ein Zeuge dieser Entwicklung und der daraus entstehenden Bedürfnisse.

Von Umweltschutz in einer anderen Form ist im letzten Beitrag die Rede, nämlich von der Abfallbewältigung und den Wiederverwertungsmöglichkeiten in jedem Haushalt.

Angesichts der grossen Herausforderungen unserer Zeit, die nun ja gleich mehrmals im vorliegenden Choufdorfer durchscheinen, müssen wir für den lebenswerten und lebenswerten Lebensraum, den uns Kaufdorf bietet, dankbar sein und uns aufgefordert fühlen, ihn zu erhalten.

Mit freundlichen Grüssen,

Ihre VGP Kaufdorf  
Irène Minder-Jeanneret

# Inhaltsverzeichnis

<b>Lesenswertes</b>	<b>3</b>
Die Gürbe und ihre Ufer	3
Schulhausbau - gestern und heute	10
Helft mit Abfall sparen !	16
<b>Unsere Gemeinde</b>	<b>20</b>
Gemeindebehörden / -Verwaltung / -Dienste	20
Gemeindefunktionäre	21
Übersichtsplan 1 : 10 000	26
Vereine	28
<b>Amtsbehörden</b>	<b>24</b>
Regierungsstatthalteramt, Grundbuch, Gericht, Polizei	24
<b>Kirchgemeinden</b>	<b>34</b>
Reformiertes Pfarramt Thurnen	35
Römisch-katholische Kirche	35
Neuapostolische Kirche	35
Religionsgemeinschaften in der Region	35
<b>Soziale Einrichtungen in der Region</b>	<b>38</b>
Fürsorge- und Beratungsstellen	38
<b>Praktische Hinweise</b>	<b>42</b>
Freizeit, Fitness, Sport	42
Kultur	43
Gesundheit	43
Abfälle, Sammelstellen	43
Occasionen	44
Garten, Gemüse, Pilze	45
Diverses	45
<b>Oeffnungszeiten</b>	<b>48</b>
<b>Bahnstation GBS, Fahrkarten- und Abonnementspreise</b>	<b>50</b>
<b>Wild- und Tierschutz</b>	<b>52</b>
<b>Wichtige Adressen</b>	

---

Weitere Exemplare dieser Informationsschrift können kostenlos bei der Kassierin der VGP, Frau R. Flükiger, Trümlern, 3126 Kaufdorf (80 00 21) bezogen werden.

---

Die Redaktion des vorliegenden Choufdorfers besorgten: Werner Bühlmann, Urs Grundbacher, Angela von Känel, Irène Minder-Jeanerret, Bernhard Schmocker

# Die Gürbe und ihre Ufer



Im Voralpengebiet zwischen Nünenen und Gantrisch entspringt die Gürbe auf der Nünenenalp, stürzt sich kurz danach über die Tschingelfluh hinunter (Gürbefall), sprudelt als Bergbach durch die Gürbeschlucht zu Tal, dabei einige Seitenbäche vereinigend, fliesst zusammen mit dem Fallbach in nördlicher Richtung der Aare entgegen und nimmt die auf der rechten Talseite fliessende Müsche mit.

Der Gebirgsbach weist auf 5km Länge ein Gefälle von 1060m auf. Bei starken Niederschlägen und Gewittern kann die Gürbe hier in kurzer Zeit zum reissenden Wildbach werden und Gestein und Baumstämme mitziehen. Im Talboden, dessen grösste Breite gut 1.5km beträgt und eine Fläche von 1485ha umfasst, ist das Gefälle gering, auf 15km nur noch 50m. Der Unterlandfluss durchzog das Tal

in vielen Windungen. Ein Auwaldstreifen begleitete die Gürbe. Hans Egger (1958) beschrieb in seinem Werk "Die Gürbe und ihr Tal" (Berner Heimatbücher):

Der Gürbe entlang wuchsen Erlenstauden, Eschen, Weiden, Pappeln und allerlei Sträucher und Dornen. An einigen Stellen standen kleine Wäldchen. Es gab viele Gräben und Tümpel, die waren voll von allerlei Wassertieren bewohnt. Den Gräben entlang stand hohes Schilf.

Der Fluss, dessen Aufgabe es war, die Niederschläge eines Teiles des Voralpengebietes zu sammeln und der Aare zuzuführen, war also zusammen mit seiner Umgebung ebenfalls Lebensraum für viele Pflanzen und Tiere, die sich an den wechselnden Lauf der Gürbe angepasst hatten.

Bereits 1100 v.Chr. wurde das Gürbetal durch Pfahlbauern besiedelt. Die mittelalterlichen Ortschaften entstanden an den Talhängen. Damals genügte für die Ernährung das Land um die Siedlungen. Probleme ergaben sich aber bei der stetig wachsenden Bevölkerung. Der knapper werdende Boden führte zur Rodung von Waldflächen, obschon die Regierung bereits 1310 im Forst die Rodung verbot. Auch im Einzugsgebiet der Gürbe traten nachteilige Auswirkungen der Waldnutzung auf: Bei starken Niederschlägen konnte der Weideland-Boden die Wassermenge nicht zurückhalten, die Gürbe schwoll in kurzer Zeit an und bewirkte im Talboden oft Ueberschwemmungen, verstärkt durch Geschiebeablagerungen. Hochwassergefahr einerseits und das Bedürfnis nach mehr beackerbarem Land andererseits führten zur Korrektion der Gürbe, welche von 1855 bis 1911 ausgeführt wurde (siehe Choufdorfer 1981, S.4). Das Fliessgewässer Gürbe wurde durch die Kanalisierung in einen Vorfluter umfunktioniert. Nach den damaligen Strategien der Flusskorrekturen hiess dies: gerader Lauf mit trapezförmigem Querprofil und möglichst schnellem Abfluss. Die Melioration des Moosbodens und Güterzusammenlegungen waren die Grundlage für eine rationelle Bewirtschaftung des ertragreichen Talbodens. Das Ernährungsproblem der Bevölkerung konnte so gelöst werden.

Was ist von der ursprünglichen Funktion der Gürbe als Lebensraum für Tiere und Pflanzen übrig geblieben? Erinnern wir uns an den Beschrieb Eggers vor der Gürbekorrektion, müssen wir die Bilanz ziehen, dass viele Lebensräume nicht mehr existieren; es gibt keinen Auenwald mehr neben der Gürbe, keine Tümpel und schon gar

keine Sumpfgebiete mehr. Die Entsumpfung wurde vollständig durchgeführt! Vergleichen wir das Aaretal - auch die Aare wurde im letzten Jahrhundert korrigiert - ziehen doch noch Auenwälder entlang des Aarekanals, es gibt dort noch Auengebiete wie z.B. die Belpau, Kleinhöchstettenau, Eifenau. Als einzige Lebensräume im Tal der Gürbe sind die Ufer und das Bett des Gürbekanals, der Seitenbäche und Drainagekanäle übrig geblieben. Wenn wir in diesem schmalen Bereich die Natur atmen lassen, kann sich ein Refugium für Pflanzen und Tiere bilden, welches als Band durch das Gürbetal zieht.

#### DIE HEUTIGEN LEBENSÄÄUME DER GÜRBE

Gehölze sind natürliche Begleiter von Flussläufen. Weiden und Erlen dringen mit ihren Wurzeln in den Wasserbereich vor und schützen so die Ufer vor Erosion. Sie sind die wichtigsten Arten der Weichholzaue. In unserem Tal finden wir sie am Ufer der Gürbe in unterschiedlicher Dichte. Weiden sind für Bienen eine unentbehrliche Nahrung im Frühling, während Erlensamen eine wichtige Herbst-Winternahrung für samensuchende Vögel wie z.B. für den Erlenzeisig sind. Die Silberweide kann zu einem prächtigen Baum heranwachsen wie am Gürbe-Unterlauf beim Selhofenzopfen einzelne stehen. Auffällig sind die wuchtigen Pappeln, welche in den 40er Jahren gepflanzt wurden; es sind Zuchtformen der Schwarzpappel, ab und zu streben kerzenartige Pyramidenpappeln dem Himmel entgegen. Eine prächtige verwandte Art, die Silberpappel gehört wie auch die Esche in die Hartholzaue; der von der Rossweid führende Weg zeigt uns schöne Silberpappeln bei der Gürbebrücke.

Blüten- und beerentragende Sträucher gehören ebenfalls zum Gehölzsaum eines Flusses, so etwa Hartriegel, Traubenkirsche, Faulbaum, Holunder, Schneeball, Geissblatt, Hasel, die dornentragenden Weiss- und Schwarzdorn, Wildrose. Zur Blütezeit finden Bienen und Weichflügler reichlich Nahrung, im Sommerhalbjahr bieten Ufergehölze Nistmöglichkeiten für Singvögel und im Herbst stärken sich durchziehende Vögel an Beeren auf ihrem weiten Weg in den Süden; das Gürbetal ist ein wichtiges Zugstal, welches die Vögel zur Wasserscheide führt, die sie überqueren. In unserer Region überwinterte Arten finden Beeren und Samen in den Ufergehölzen. Zu allen Jahreszeiten haben die Gehölze eine wichtige Funktion im Tal. Sie bieten zudem Lebensraum für insektenfressende Vögel,

welche Schadinsekten der umliegenden Felder verzehren. Es ist deshalb wichtig, die Gehölze im Uferbereich der Gürbe, Müsche und Kanäle nicht abzuholzen! Eine schonende Pflege der Gehölze, die etwa alle 10 Jahre als Schnitt durchgeführt wird, trägt zur Verjüngung bei.

Eine blumenreiche Staudenflur mehrjähriger Kräuter ist typisch für Uferbereiche von Flüssen. Als Charakterart finden wir der Gürbe entlang die Moorspierstaude, auch Wiesengeissbart, Mädesüss oder Wiesenkönigin genannt. Das weisse Blütenkleid dieses Rosenblütlers lockt viele Insekten an, so auch Bienen. Weiss ist ebenfalls die Blütenfarbe der Brustwurz, während die Blüten des Baldrians, des Wasserdostes und der Rossminze rosa erscheinen, Weidenröschen rosarot, Ziest kräftig rot und der grosse Wiesenknopf gar dunkelrot gefärbt sind. Die purpurn leuchtenden Kerzen des Blutweiderichs locken Schmetterlinge an, so Bläulinge und Tagpfauenauge. Eine unscheinbare Pflanze der Hochstaudenflur ist die Braunwurz, welche kleine bräunliche Becherblüten besitzt; wegen ihres Geruches wird sie genau so von Bienen umschwärmt wie die farbenfreudigen Kräuter. Die Brennessel bewohnt nährstoffreiche Ufer, so auch die Gürbeufer. Sie ist von grosser Bedeutung für Schmetterlinge, z.B. leben die Raupen von Tagpfauenauge, Admiral und kleinem Fuchs auf ihr. Spätsommerliches Gelb breitet sich mit der kanadischen Goldrute entlang der Gürbe aus. Die Staudenflur ist eine wertvolle Pflanzengesellschaft für Insekten, besonders Bienen finden hier die einzigen Blüten im Sommer, wenn die Felder des Tales am Reifen sind und keine Blumen dort wachsen. Die Samen dieser Staudenflur sind Nahrung für viele Vögel. Deshalb ist es dringlich wichtig, diesen Lebensraum nicht zu mähen im Sommer! Er schadet nicht, sondern ist ein letzter Rückzugsort für Insekten und Vögel!

Zum Wasser gehört Schilf, ein Vertreter der Familie Gräser. Auch am Gürbekanal gibt es einige gute Schilfabschnitte so z.B. zwischen Toffen und Belp. Ein kleiner, schilfbewohnender Singvogel, der Sumpfrohrsänger braucht eine Kombination von Schilf, Hochstaudenflur und Gehölzen als Lebensraum. Er findet dies an der Gürbe. Lassen wir diesen aus Afrika ins Gürbetal zurückkehrenden Vogel sein Nest entlang der Gürbe machen und Junge aufziehen; deshalb schonen wir die Schilfbestände, weder mähen im Sommer noch zertrampeln!

Ebenfalls einige trockene Stellen gibt es an den Gürbe-Ufern. Hier finden Blumen der Magerwiesen ein zu Hause wie Margerite, Wiesensalbei, Wittwenblume, Flockenblume, Johanniskraut, Ackerminze, um nur einige aufzuführen. Eidechsen lieben diese warmen, trockenen Flächen. Damit der magere Lebensraum erhalten bleibt, ist eine herbstliche Mahd nach dem Absamen der Blumen nötig.

Auch wenn der Lauf der Gürbe gerade und kanalartig ist, beherbergt dieser Streifen viel Leben. Geben wir diesen Lebewesen ein Daseinsrecht und schonen wir die Gürbe-Ufer, denn ihre Vielfalt ist eine Bereicherung für dieses Tal!

Angela von Känel

Literatur: Egger, H. (1958): Die Gürbe und ihr Tal. Berner Heimatbücher 70/71, Verlag P. Haupt, Bern, 100p.  
Leuenberger, W. (1935): Das Gürbetal, eine landeskundliche Studie. Diss. Univ. Bern, 151p.



Moorspierstaude eine Pflanze der Staudenflur

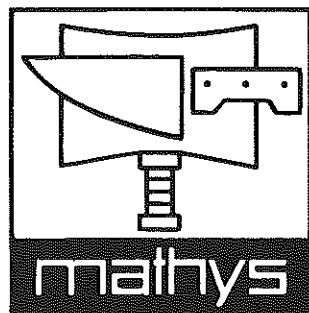
Für feine Back-  
und Konditoreiwaren  
Lebensmittel

empfiehlt sich

**Fam. Anliker  
Bäckerei, Kaufdorf**



**OEKOLOGIE IM ALLTAG:  
Eigene Produkte von A-Z  
= kürzester Warenweg!**

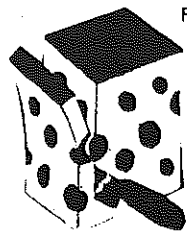


**METZGEREI  
„zur Linde“**

**3126 KAUFENDORF  
TEL. 031/800 225**

## Käserei Kaufdorf

Familie P. Messerli-Staub, Tel. 031 80 01 88



### Üsi Spezialität

Selber gemachte Butter  
Ankeschäfli auf Bestellung  
Selber gemachter Rahm, extra dick  
Silofreie Offenmilch  
Diverse Käsesorten im Anschnitt,  
Fondue, Raclette  
Käseplatten auf Bestellung

### Öffnungszeiten

Montag bis Samstag  
8 bis 11.30 und 17.45 bis 18.45 Uhr  
Montag, Freitag, Samstag  
14 bis 17 Uhr  
Sonntag und Feiertage  
8 bis 10 Uhr und 18 bis 18.45 Uhr

## Restaurant Linde

**3126 Kaufdorf**

Fam. Vreni und Peter  
Brönnimann-Hugi  
Telefon 031 80 06 23

Parkplatz vor dem Hause

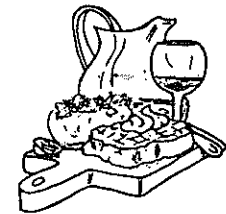
Metzger - Stübl

Kegelbahn

Terrasse

Spezialitäten - Küche

Montag Ruhetag



## SALON DE COIFFURE URSULA

URSULA WITWER  
«BERGLI»

3126 KAUFENDORF, TELEFON 031 80 12 13

## IRÈNE MINDER-JEANNERET

TRADUCTRICE DIPLÔMÉE DE L'ÉCOLE DE TRADUCTION  
ET D'INTERPRÉTATION DE L'UNIVERSITÉ DE GENÈVE

Für Ihre Uebersetzungen in allen  
Fachbereichen

D - F, F - D, GB - F

Rohrmatte 91 3126 Kaufdorf

Tel. 031 80 31 46

## RESTAURANT BAHNHOF KAUFENDORF

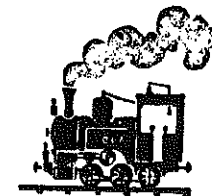
R. + Ch. Schweingruber-Pauli

Telefon 031 80 17 34

Lokaltäten für  
verschiedene Anlässe

Grosser

Ruhetag: Samstag ab 18 Uhr und Sonntag



## Schulhausbau gestern . . .

Im Weinmonat 1843 sendet der Gemeinderat von Kaufdorf ein Gesuch an das Erziehungsdepartement der Republik Bern mit Plan und Devis über ihren neuen Schulhausbau. Der Raum ist auf etwa 100 Kinder berechnet, gegenwärtig besuchen ca. 70 Kinder die Schule in Rümligen. Das neue Schulhaus soll mitten ins Dorf zu stehen kommen, an die Strasse zu hinterst in der Hausmatte des Christian Däppen, von welchem der dazu nötige Platz angekauft worden ist.

Im November 1843 schreibt der Bezirksinspektor Lehmann, dass der Raum in der Schulstube von 28 Schuh Länge und 27 1/2 Schuh Breite hinlänglich reiche, um 120 Kinder zu fassen. Er findet zudem noch, dass der Catheder und Ofen unrichtig angebracht sind. Das Zimmer ist auf 10 Schuh berechnet, 8 Schuh würden vollkommen genügen.

Im Dezember 1843 schreibt der Schulkommissar des Kreises Thurnen an das Erziehungsdepartement: Der neuzubildende Schulkreis (Kaufdorf) enthalte gegenwärtig 70 Kinder, nebstdem habe es noch 15 Kinder, welche wegen der Entfernung des Schulgebäudes noch von der Schule zurückgehalten würden. Weil die Gemeinde nachweisbar mit ausserordentlicher Schnelligkeit anwachse, sollte das Lehrzimmer um zwei Schuh in der Länge und ebenso viel in der Breite vergrössert werden, damit es ungefähr 130 Kindern Raum biete. Er findet den Bauplatz trocken, heiter und sehr passend gewählt.

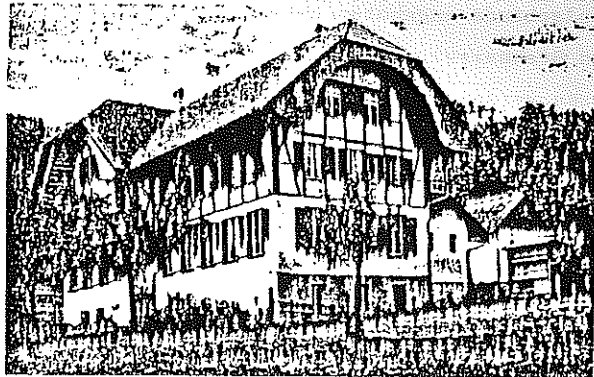
Im Juni 1845 berichtet der Schulkommissar des Kreises

Thurnen dem Erziehungsdepartement von einer Intrige, herrührend von demselben Mann, der neben seinem Haus Land für das Schulgebäude angeboten habe (zunächst neben einer Bäckerey und Brennerrey). Er findet, dass mit dem Bau weitergeföhren werden soll, die Fundamente seien grossenteils gegraben, das Baumaterial sei bereits auf dem Platze. Das Erziehungsdepartement solle entscheiden, ob die vergessene Publikation des Baues und die Aufstellung von Profilen noch erforderlich sey. Er findet es besser, wenn das Schulhaus wie vorgesehen 46 Fuss von der Strasse entfernt gebaut wird, und nicht wie von einer Gegenpartey gefordert (wegen Landverschleiss) nur 12 Fuss.

Anfangs Dezember 1845 bittet der Schulkommissar des Kreises Thurnen das Erziehungsdepartement um eine schöne Beysteuer an Lehrmitteln zur Eröffnung der neuen Schule. Er empfiehlt wirklich kleine Kinderbibeln, 1 Exemplar Wegmüller'sche Tafeln und Vorschriften und 1 Exemplar Rühl-Lesetabellen. Er wünscht aus dem Grunde ein um so reicheres Geschenk, weil diese Schule unter gewaltigen Anfeindungen von Seite einer böswilligen Parthey entstanden ist, so dass den Gutdenkenden, welche unter unglaublichem Aerger und Verdross die Sache so weit gefördert haben, eine derartige Aufmunterung zu gönnen ist.

November 1847: Aus dem Schatzungsprotokoll: Das fragliche Haus ist 37 Bernfuss lang und 31 Bernfuss breit, ganz mit Ziegel gedeckt und in Rieg gebaut. Es hat zwei Stockwerke, zwei kleine Keller, ein Estrich mit zwei Kammern und Holzhäusern. An demselben befindet sich eine kleine Anhänke auf der Mitternachtsseite von 11 Schuh Länge, worin der Abtritt und Schweineställe angebracht sind. Die Schätzer

legen übereinstimmend einen Wert für das Schulhaus mit Anhänge von 7300 Schweizerfranken fest.



Schulhaus  
an- und  
umgebaut  
1921

... und heute

Im Mai 1980 liefert die Schulkommission dem Gemeinderat einen Planungsbericht ab: eine Schulraumplanung ist notwendig.

1981 wird eine Arbeitsgruppe eingesetzt. Im November wird der Bericht mit Antrag abgeliefert.

Im September 1982 wird ein Architekt mit der Erarbeitung eines Vorprojektes beauftragt.

1983 das Vorprojekt wird der Gemeindeversammlung vorgelegt. Der Gemeinderat wird beauftragt, zwei weitere Vorprojekte ausarbeiten zu lassen.

1984 der Gemeinderat beauftragt eine erweiterte Kommission mit der Ausarbeitung und Verabschiedung des definitiven

Raumprogrammes und des Vorprojektauftrages. Zwei weitere Architekten werden mit der Vorprojektierung beauftragt. Ende Jahr werden die Arbeiten bewertet und die Kosten analysiert.

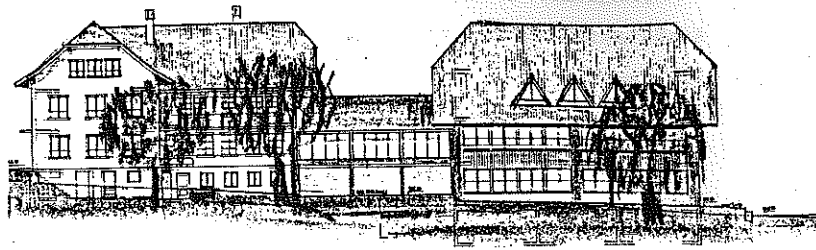
1985 werden die Projekte mit dem Schulinspektor, dem Turninspektor und einem Mitarbeiter der Baudirektion besprochen. Der Schlussbericht wird abgefasst. Der Finanzplan ergibt, dass das vorgeschlagene Projekt nur mit einem erhöhten Steuersatz in Frage käme. Ein Ausschuss soll kostengünstigere Alternativen vorschlagen.

1986 liegen Alternativvorschläge vor. Dem Gemeindebürger wird ein reduziertes Schulhausneubauprojekt zur Abstimmung vorgelegt. Er bewilligt die Ausarbeitung des Detailprojektes mit Kostenvoranschlag. Es finden weitere Besprechungen statt, und ein Planungsteam wird gewählt.

1987 muss das schon fast fertige Detailprojekt überarbeitet werden, weil sich eine Eröffnung einer vierten Klasse aufdrängt, und daher ein weiterer Schulraum benötigt wird. Am 21. August endlich kann das fertige Projekt dem Gemeindebürger vorgestellt werden. Er heisst es gut und bewilligt einen Bruttokredit von 2 Millionen Franken.

Im Frühjahr 1988 wird mit dem Bau begonnen. Vor der Weihnacht werden die neuen Schulräume bereitstehen. Die Schlüsselübergabe findet am 7. Januar 1989 statt und das grosse Eröffnungsfest ist auf den 17. und 18. Juni 1989 geplant. Möge das neue Schulhaus, die Schüler und Lehrer, sowie die ganze Bevölkerung von Kaufdorf eine glückliche Zukunft erleben!





1958  
Anbau

1921 umgebauter  
Schulhausteil

1988 Schulhaus-  
erweiterung

Jürg Siegenthaler, Lehrer

Die gesunde und  
saisongerechte Abwechslung auf dem Menuplan:



und



Ch. Hebeisen, Sauerkrautfabrik,  
3127 Mühlethurnen,  
Tel. 031/80 01 62

#### Verdankung

Die Herausgeber dankem dem ortsansässigen Gewerbe sowie den Firmen der Region, die durch ihre Inserate die Wiederveröffentlichung der vorliegenden Informations-Schrift ermöglichten.

#### Zum Titelbild

Das Werk stammt aus dem Atelier der im Gutenbrünnen wohnhaften Künstlerin Hedi Mosimann. Den dargestellten Ausblick erhält man von der Zihl in Richtung Belp schauend. Auf telefonische Voranmeldung zeigt Frau Mosimann gerne ihre Zeichnungen und Aquarellgemälde (80 04 26).

# COIFFURE VIOLETTE

violette stauber  
hausmatt f2  
3126 kaufdorf  
031 80 18 27

KRANKENKASSE KKB  
CAISSE-MALADIE CMB  
CASSA MALATI CMB



Sektion 108 Kaufdorf

Frau Edith Anliker-Jost  
Oele, 3128 Rümligen

Tel. 031 / 80 18 36

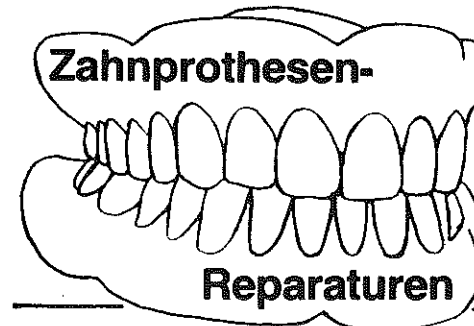


## Bernische Kraftwerke AG

Betriebsleitung Bern  
Installationsdienst  
Bahnhofstrasse 20, 3072 Ostermundigen 1  
Telefon 031 40 51 11

Ihr Platzmonteur: Walter Messerli  
Zihl  
3126 Kaufdorf  
Telefon 80 15 46

Wenn's pressiert!



besorgt Ihnen prompt und günstig

**Telefon 031 80 23 34**

Neu: Montag bis Samstag jederzeit nach telefonischer Vereinbarung.  
Für Rentner AHV-Rabatt

Frau S. Hodel, Zahntechnikerin  
Trümlern, 3126 Kaufdorf

## Abfallbewältigung heute in Kaufdorf

Die Gemeinde Kaufdorf hat im Laufe des Jahres 1988 auf dem Bahnhofplatz eine Abfallsortierstelle eingerichtet. Einmal mehr gibt diese Neuerung Anlass dazu, auf die dringende Notwendigkeit hinzuweisen, die Abfallmenge in den Haushalten erheblich zu reduzieren. Im Schweizer Durchschnitt fallen heute jährlich pro Person 400 kg Abfall an.

Sortieren und getrennt wegwerfen ist bestimmt schon ein mutiger Schritt zum Guten. Aber heute sind die Abfallmengen aus unseren Siedlungen so gewaltig, dass es mehr denn je gilt, das Uebel bei den Wurzeln zu packen. Dazu sind zwei Arten von Massnahmen erforderlich: Man lässt den Abfall gar nicht entstehen und die unvermeidlichen übrigbleibenden Abfallstoffe werden wiederverwertet. Dabei soll nie vergessen werden, dass der Begriff Abfall vom Menschen erfunden wurde; in der Natur gibt es keinen Abfall! Abfall ist also Rohstoff am falschen Ort.

Wie kann denn jeder einzelne zum Abbau des Abfallberges beitragen? Es fängt damit an, dass er auf unnötige, kurzlebige Produkte verzichtet, keine Einwegartikel (Einweggebinde, Besteck, Geschirr, Batterien,...) kauft, Ueberverpackungen ablehnt (z.B. füllende Geschenkpackungen), überflüssige Verpackungen im Geschäft zurücklässt, zum Einkaufen eigene Tasche/Korb mitnimmt, offene Ware der vorverpackten vorzieht.

Was trotz allen Ueberlegungen an Abfall übrigbleibt wird wiederverwertet. Damit können grosse Mengen Rohstoffe und Energie eingespart werden, und zum Schluss auch Geld, denn die kommunale Abfallgebühr hängt von den zu entsorgenden Mengen Abfall ab. Jeder schützt also gleich zweimal sein Portemonnaie wenn er weniger wegwirft, einmal beim Kaufverzicht, und dann bei der abnehmenden Gemeindetaxe. Im Falle des Komposts wird durch die Rückfuhr der zersetzten organischen Abfälle darüberhinaus der natürliche Kreislauf geschlossen, indem man der Erde für ihre Regenerierung wichtige Substanzen zurückgibt.

Mit dem Trennen der Abfälle beginnt man am einfachsten gleich im Haushalt; es werden statt des üblichen Plastiksacks mehrere Gefässe/Säcke bereitgestellt für Glas, Aluminium, Oel, Papier, Batterien, Kompost. Sonderabfälle wie Lösungsmittel, Chemikalien (z.B. aus Fotolabor), Medikamente, Farbreste, werden am besten in der Originalverpackung an die Verkaufsstelle zurückgebracht. Praktische Abfalltrennsysteme zum einbauen gibt es in Haushaltgeschäften zu kaufen.

Wer also bewusst anschafft und wegwirft trägt dazu bei, dass sich die Abfallmenge pro Kopf stabilisiert und schliesslich abnimmt. In Kaufdorf sind alle praktischen Voraussetzungen, sich umweltfreundlich zu entsorgen, vorhanden.

Wer sich für die Abfallproblematik interessiert bestellt am besten die Broschüre "An deinem Abfall erkenn ich dich"\*, aus der auch die folgenden 10 Abfallgebote stammen.

\* Zu beziehen bei: Stiftung für Konsumentenschutz, Monbijourstr. 61 Bern  
031 45 34 44 / Einzelpreis Fr. 4.50

## Zehn Abfall-Gebote

Ein verantwortungsbewusster Umgang mit der Natur und ihren Ressourcen verlangt von uns allen die Beachtung der folgenden zehn Grundsätze:

- 0 Beim Einkaufen darauf achten, dass nichts nach Hause getragen wird, das nach kurzer Zeit im Abfall landet.
- 0 Wo immer möglich unverpackte Ware einkaufen.
- 0 Bewusst umweltverträgliche Produkte einkaufen, zum Beispiel Umweltschutzpapier, kein Aluminium, keine aufwendig verpackten Produkte.
- 0 Beim Einkaufen auf Ware achten, die sich problemlos entsorgen lässt: einer tieferen Giftklasse und wiederverwertbaren Materialien den Vorzug geben.
- 0 Das eigenhändige Verbrennen von Abfällen oder die "Beseitigung" durch die Toilette ist keine Lösung: damit werden die Probleme nur verlagert und die Umwelt wird belastet.
- 0 Konsequentes Sortieren und getrenntes Sammeln erleichtert die Wiederverwertung oder die richtige Behandlung und Lagerung der Abfälle.
- 0 Abfall gibt es nicht nur zuhause, sondern auch am Arbeitsplatz und in der Freizeit. Versuchen Sie Ihre Grundsätze auch dort zu verwirklichen.
- 0 Sprechen Sie Verwandte und Bekannte auf deren Abfallverhalten an. Versuchen Sie nicht nur durch das persönliche Beispiel, sondern auch durch geschicktes Argumentieren deren Verhalten zu beeinflussen.
- 0 Schliessen Sie sich mit gleichgesinnten Leuten zusammen, um eine Kompostgruppe, eine Alu-gruppe zu gründen.
- 0 Umweltgerechtes Abfallverhalten braucht nicht mit tierischem Ernst gekoppelt zu sein. Machen Sie den Abfall zu Ihrem Hobby!

Irène Minder-Jeaneret



Vertretung

**bruno messerli**  
autogarage 3128 rümligen

NEU:

AVIA-Selbstbedienungstankstelle Tel: 031/80 05 21

**H. Küpfer**

Holzhandlung Schreinerei Zimmerei Innenausbau

Sägerei und Holzbau  
3126 Kaufdorf  
Telefon 031 80 02 31

**B E R G E R ' S** biolog. Blumen- u. Gartendünger  
Das beste für Pflanzen u. Garten

erhältlich bei Verena Jost  
Dorf, 3126 Kaufdorf  
Tel. 80 27 07 / 80 18 87

**Musikhaus**

**Otto Schreier** Belp  
Dorfstrasse 9 Tel. 031 81 12 66



**Elektronische Orgeln, Musikalien,  
Instrumente, Grammos, Schallplat-  
ten, Radios, Fernsehen, Reparatu-  
ren, Musikunterricht.**



**DUMMERMUTH AG**

Spenglerei Sanitär + Heizungen  
3126 Kaufdorf Tel. 031-80 2616

**KAMINAG**

Moosgasse 43 KAUF DORF AG  
3126 Kaufdorf  
Telefon 031 80 17 81/80 16 76

Stahlrohrkaminbau Kaminsanierungen  
Schamottekamine Entlüftungen  
Cheminéeöfen

**mösching architektur**

Urs P. Mösching Architekt HTL STV  
Flurstr. 1a 3014 Bern 031 41 43 40  
Trümlem 3126 Kaufdorf 031 80 23 40

Büro für Architektur, Bauberatung, Solar-Isolationstechnik, Raumgestaltung, Design

## Gemeindebehörden / -Verwaltung / -Dienste

<u>Gemeinderat</u>		<u>Wiederwahl</u>	<u>Amts-dauer</u>
Präsident	Meier Hans, 1931 Unternehmer Präsidiälwesen, Wasser	31.12.90	31.12.94
Vizepräsident	Hännli Ulrich, 1943 Bauführer Planung + Bau		31.12.92
Gemeinderäte	Benz Andreas, 1954 Kaufmann Erziehung, Bildung, Kultur, Sport	31.12.92	31.12.96
	Mosimann Hans, 1947 Finanzen, Wehrdienste, Zivilschutz	31.12.92	31.12.96
	Neuenschwander Franz, 1939 Landwirt Fürsorge + Vormundschaft	31.12.90	31.12.94
Sekretär	Zenger Markus, 1953 Gemeindeschreiber	31.12.90	Gemeinderat
<u>Gemeindeverwaltung</u>			80 04 39
Gemeindeschreiber + -Kassier	Zenger Markus		
Gemeindeschreiber-Stv	Schneider Susanne		
Teilzeitangestellte	Liechti Erika		
Lehrtochter	Hadorn Silvia		
<u>Ortsquartiermeister</u>	offen		
<u>Gemeindewegmeister</u>	Pulfer Werner, Lehrerhaus		80 23 65
<u>Schulhausabwart</u>	Stähli Konrad, beim Schulhaus		80 16 83
<u>Zivilstandsamt</u> (Kreis Mühlethurnen)	Herren Lydia Abeggstr. 60, 3132 Riggisberg		80 02 17
<u>Sektionschef</u> (Sektion Mühlethurnen, Kreisdo Konolfingen)	Brönnimann Werner, Landwirt Schulhausweg, 3127 Mühlethurnen Sprechstunden nach tel Vereinbarung		80 18 73
<u>Kaminfeger</u>	Thomann Heinz, Kreis 1602 Auweg, 3118 Uttigen		033 45 56 03
<u>Polizeiposten</u>	Kpl Aegerter Walter Grossmattweg, 3125 Toffen Stellvertretung Posten Belp		81 36 55 81 05 98

## Gemeindefunktionäre

Gemeindeweibel	Pulfer Werner, 1948 Gemeindewegmeister	80 23 65
Gemeindeackerbauleiter	Schlechten Otto, 1930 Landwirt	80 04 67
Feueraufseher	Küpfer Alfred, 1940 Eidg. Beamter	80 28 44
Feueraufseher-Stv	Stettler Willi, 1956 Maurer	80 27 89
Fleischschauer	Messerli Max, 1945 Besamungstechniker	80 18 26
Fleischschauer-Stv	Riedwyl Fritz, 1940 Gemüsebau, 3199 Gelterfingen	81 10 77
Gemeineschätzer für Landwirtschaft	Krebs Fritz, 1926 Landwirt	80 07 57
Gemeineschätzer für übrige Betriebe	Küpfer Hans-Rudolf, 1933 Zimmermeister	80 02 31
Ortschef Zivilschutz	Buser Martin, 1955 Instruktor	80 20 31
Zivilschutzstellenleiterin	Frau Kiener Edith, 1958 Hausfrau, Zimmermann	80 26 19
Viehinspektor	Messerli Hans-Ulrich, 1947 Landwirt	80 22 08
Mitglied Gurnigelwaldkommission	Krebs Fritz Landwirt	80 07 57
Delegierte Gurnigelwald	Neuenschwander Franz, 1939 Landwirt	80 05 89
	Herrmann Fritz, 1930 Vorarbeiter	80 13 01
Pflegekinderaufsicht	Zobrist Nelly, 1945 Sekundarlehrerin	80 29 51
Delegierter hauswirtschaftl. Schule Thurnen	Messerli Paul, 1951 Käsermeister	80 01 88

## Gemeindekommissionen

### Rechnungsprüfungskommission

Mitglieder	Jost Ulrich, 1950 Treuhänder		31.12.92
	Goetschi Jean-Pierre, 1951 Betriebsökonom	31.12.92	31.12.96
	Dr. Nussbaum Werner, 1946 Dr. Jur	31.12.90	31.12.94

### Primarschulkommission

Präsident	Guggisberg Erwin, 1951 Dipl. Versicherungskaufmann		31.12.92
Mitglieder	Jordi Esther, 1946 Kfm. Angestellte, Hausfrau	31.12.92	31.12.96
	Mosimann Margrit, 1948 Krankenschwester, Hausfrau	31.12.92	31.12.96
	Nobs Rösli, 1951 Hausfrau, Kfm. Angestellte	31.12.90	31.12.94
	Küpfer Urs, 1950 Spengler-Sanitär	31.12.92	31.12.96
Sekretär	Siegenthaler Jürg, 1947 Lehrer		
	Lehrkörper Siegenthaler Jürg Siegenthaler Hans-Jörg Wenger Annemarie, Remund Christa Jutzi Monika Rohrbach Margret	Oberschule Mittelschule Unterschule Teilzeitlehrerin Werklehrerin	

### Kindergartenkommission

Präsidentin	Hottinger Anna-Marie, 1945 Hausfrau, Redaktorin		
Mitglieder	Benz Andreas, 1954 Kaufmann		
	Mäder Lisa, 1948 Hausfrau, Apothekerhelferin		
	Goetschi Ellen, 1951 Hausfrau, Sekretärin		
	Ramp Anne, 1949 Hausfrau, Tonoperatrice, Air Hostess		

## Bau- und Wegkommission

Präsident	Hännli Ulrich, 1943 Bauführer		31.12.92
Mitglieder	Aeberhard Mario, 1954 Berufsschullehrer	31.12.92	31.12.96
	Binggeli Heinz, 1962 Landwirt	31.12.92	31.12.96
	Deuschle Alfred, 1947 El. Ing. HTL		31.12.90
	Maurer Hermann, 1936 Strassenbau-Polier		31.12.91
	Krebs Fritz, 1955 Landwirt	31.12.90	31.12.94
	Küpfer Alfred, 1940 Eidg. Beamter	31.12.90	31.12.94
Sekretär	Zenger Markus, 1953 Gemeindeschreiber		

### Gemeindesteuerkommission

Präsident	Balsiger Urs, 1933 Eidg. Beamter		31.12.92
Mitglieder	Arnold Eliane, 1951 Ing. Agr. ETH	31.12.92	31.12.96
	Meier Willy, 1944 Exportleiter	31.12.92	31.12.96
	Messerli Walter, 1941 Elektromonteur		31.12.90
	Schweizer Eduard, 1944 Mechanikermeister	31.12.90	31.12.94
	Zehnder Hans, 1952 Landwirt		31.12.90
	Zingg Hans-Rudolf, 1946 Turn- + Sportlehrer	31.12.92	31.12.96
Sekretärin	Liechti Erika Verwaltungsangestellte		

### Wasserkommission

Präsident	Meier Hans, 1931 Kaufmann	
Mitglieder	Arnold Ruedi, 1950 Bauing. ETH	31.12.92
	Beer Rolf, 1944 Elektroniker	31.12.92
	Herrmann Fritz, 1930 Vorarbeiter	31.12.92
Sekretär	Schmocker Bernhard, 1947 Dipl. Kaufmann HKG	31.12.92

### Gemeindschatzungskommission

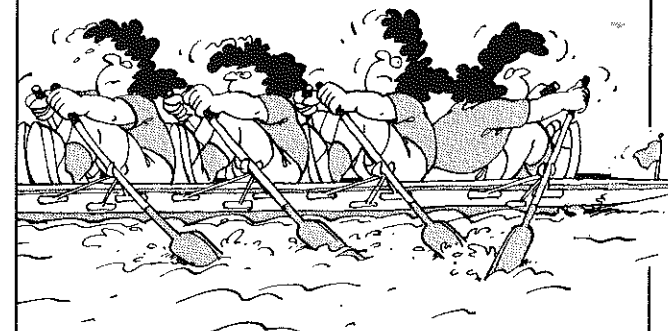
Präsident	der jeweilige Gemeindepräsident	
Mitglieder	Berger Robert, 1926 Bauführer	31.12.92
	Herrmann Fritz, 1930 Vorarbeiter	31.12.92
	Küpfer Hans Rudolf, 1933 Zimmermeister	31.12.92
	Matti Ernst, 1948 Bahnmeister-Stv	31.12.92
Sekretär	Zenger Markus, 1953 Gemeindschreiber	

### Amtsbehörden

Die Bezirksverwaltung befindet sich im Schloss Belp, Dorfstrasse 23

Regierungsstatthalter Amt Seftigen	<b>Kropf Jakob</b>	
Regierungsstatthalteramt		81 05 94
Grundbuchamt		81 05 96
Gerichtsschreiberei, Handels- und Güterrechtsregister		81 58 31
Betreibungsamt	Mo - Do 0730 - 1200 1330 - 1730 Fr 0730 - 1200 1330 - 1700	81 05 97
Kantonspolizei Belp		81 51 51
	Mo - Fr 0800 - 1200 1400 - 1830 Sa 0800 - 1200 1400 - 1600	

# Partner



**Damit Ihre unternehmerische  
Tatkraft nicht ausgebremst  
wird, lohnt sich ein Blick auf  
Ihren Partner.**

Auch bei Bankgeschäften. Wenn Sie

- Wert auf persönliche Beratung und überschaubare Verhältnisse legen,
- einen kompetenten, leistungsfähigen und unkomplizierten Partner schätzen,

dann sind Sie bei uns richtig. Für alle Bankgeschäfte. Tag für Tag.

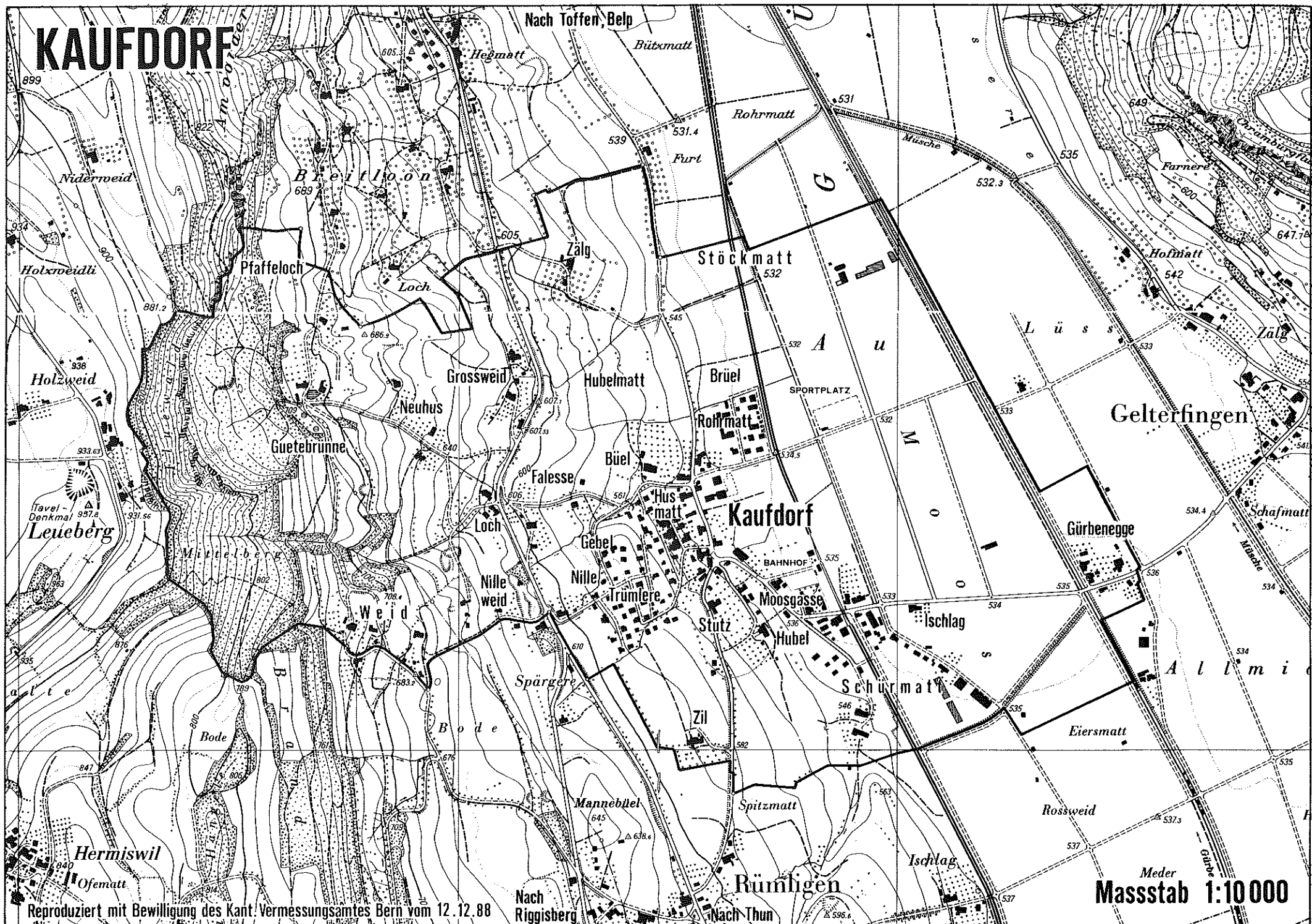


Hauptsitz Bahnhofstrasse 3, 3123 Belp, Telefon 031 81 25 15  
Filialen in: Kehrsatz Tel. 031 54 18 04, Toffen Tel. 031 81 45 35  
Zweigstellen in Belpberg und Gerzensee



**IHRE SCHWEIZER REGIONALBANK**

# KAUFDORF



Reproduziert mit Bewilligung des Kant. Vermessungsamtes Bern vom 12.12.88

Meder  
Masstab 1:10 000

## Vereine

### Samariterverein (Kirchenturnen und Umgebung)

Präsident	Küpfer Paul Allmendstr. 19	3127 Mühlethurnen	80 12 65
Krankensportmagazin	Frau Schnegg Schulhaus	3128 Kirchenthurnen	80 09 09
Posten Kaufdorf	Frau Liseli Bieri Dorf	3126 Kaufdorf	80 02 00
Veranstaltungen	Übungen 1 x pro Monat, Montag oder Dienstag der ersten Woche  Blutspendeaktion jeweils Frühling und Herbst		

### Vereinigung für Gemeindepolitik

Präsident	Mäder Paul Trümlern	3126 Kaufdorf	80 29 64
Protokoll	Bühlmann Werner Bärgli	3126 Kaufdorf	80 31 76
Veranstaltungen	Orientierungsversammlungen vor jeder Gemeindeversammlung		

### Schweizerische Volkspartei SVP Sektion Kaufdorf

Präsident	Balsiger Urs Trümlern	3126 Kaufdorf	80 29 63
Sekretär	Mosimann Hans Gutenbrünnen	3126 Kaufdorf	80 02 13
Veranstaltungen	Versammlungen, Reise, Winterprogramm (Vorträge)		

### Männerchor Kaufdorf

Präsident	Krebs-Schneeberger Fritz Gutenbrünnen	3126 Kaufdorf	80 07 57
Dirigent	Bieri Fritz beim Schulhaus	3126 Kaufdorf	80 02 00
Probe	Dienstagabend 2015 - 2200 (Sommerzeit ab 2030) im Oberschulzimmer		
Veranstaltungen	Theater im Januar, Sommernachtsfest, 2-tägige Reise, Geburtstagssingen usw.  Neue Sänger sind jederzeit willkommen!		

### Sportverein Kaufdorf

Zentralpräsident	Wittwer Michel Bärgli	3126 Kaufdorf	80 12 13
Anschlagkasten	Klubhaus, Kleematt		
Veranstaltungen	Lotto, Gruppeturnier, Ausflüge		

## Sektion Turnen

Präsident	Hännli Ueli Hausmatt	3126 Kaufdorf	80 06 74
Damen I Leiterinnen	Hofer Christine Rohrmatte	3126 Kaufdorf	80 07 70
	Lüchinger Martha Schönmattweg 26	3123 Belp	81 35 77
	Zimmermann Anneliese Dorf	3126 Kaufdorf	80 18 54
Damen II Leiterin	Siegenthaler Käthi Trümlern	3126 Kaufdorf	80 12 20
Programm	Gesundheitsgymnastik, Atem- und Entspannungsübungen, Volkstanz, kleinere Spiele		
Übungszeit	Mittwoch	2020 - 2145	
Herren Leiter	Siegenthaler Jürg Trümlern	3126 Kaufdorf	80 12 20
Programm	Gymnastik, Geräteturnen, Spiel		
Übungszeit	Montag	2015 - 2145	
Mädchen Leiterinnen	Hirsiger Ruth Rohrmatte	3126 Kaufdorf	80 30 53
	Mathys Priska Dorf	3126 Kaufdorf	80 02 25
	Pulfer Elisabeth Trümlern	3126 Kaufdorf	80 23 65
Programm	Gymnastik, Spiel		
Übungszeiten	1. - 4. Klasse	Montag	1630 - 1730
	5. - 9. Klasse	Montag	1730 - 1830
Knaben I + II Leiter	Blatter Walter Trümlern	3126 Kaufdorf	80 24 10
Programm	Gymnastik, Geräteturnen, Spiel		
Übungszeiten	1. - 3. Klasse	Freitag	1600 - 1730
	4. - 9. Klasse	Freitag	1730 - 1900
Mutter-Kind-Turnen Leiterin	(MU-KI) Goetschi Ellen Trümlern	3126 Kaufdorf	80 21 61



**Sektion Fussball**

Präsident	Wittwer Michel Bärgli	3126 Kaufdorf	80 18 27
Trainingsplan	Montag	1900 - 2030	Junioren A
	Dienstag	1800 - 1900	Junioren D
		1915 - 2045	Senioren
	Mittwoch	1645 - 1745	Junioren E
		1715 - 1815	Junioren F
		1830 - 1930	Goalietraining
	Donnerstag	1900 - 2030	1. Mannschaft
1800 - 1900		Junioren D	
Freitag	2000 - 2130	Junioren A	
Trainer	1. Mannschaft	Lehmann Paul, Bern	41 11 33
	Junioren A	Kiener Werner, Gelterfingen	81 26 05

**Frauenverein Kaufdorf**

Präsidentin	Mösching Dora Trümlern	3126 Kaufdorf	80 23 40
Sekretärin	Schüpbach Magdalena Scheuermatt	3126 Kaufdorf	80 07 38
Veranstaltungen	Treffen jeden 2. Montag im Monat um 2000 im Oberschulzimmer. Verschiedene Kursangebote, Vereinsreise, Adventsfeier, jährlich 2 Suppentage		

**Sportschützen Kaufdorf**

Präsident	Reber Heinrich Dorf	3126 Kaufdorf	80 00 35
Veranstaltung	Kleinkaliberschüssen Jeweilen an Pfingstmontag		
<b><u>Hauspflegetechnik</u></b>	Kaufdorf, Rümligen, Kirchenthurnen, Mühlethurnen, Lohnstorf		
Präsident	Schöni Peter	3127 Mühlethurnen	80 20 25
Vermittlerin	Herrmann Elisabeth Stutz	3126 Kaufdorf	80 13 01
Hauspflegerinnen	Salzmann Margrit, Lehmann Nelly		

Margrit Salzmann und Nelly Lehmann sind dipl. Hauspflegerinnen und stehen uns für hauswirtschaftliche Arbeiten, die mit pflegerischen und erzieherischen Aufgaben verbunden sind, zur Verfügung. Die Hauspflegerinnen können ganz- oder halbtags, aber auch stundenweise angefordert werden. Die Kosten sind sehr günstig, da ein Teil durch die Trägergemeinden finanziert wird. Wir bitten Sie, die Hauspflege nur über die Vermittlerin und wenn möglich werktags zwischen 1900 und 2000 Uhr anzufordern.

**Schützengesellschaft Rümligen, Kaufdorf, Kirchenthurnen**

Präsident	Küpfer Alfred Trümlern	3126 Kaufdorf	80 28 44
Veranstaltungen	Lotto und Ausschiesset		

**Vereinigung Tavelmarsch Kaufdorf**

Präsident	Meier Willy Hausmatt	3126 Kaufdorf	80 22 32
Sekretärin	Binggeli Trudi Zelg	3126 Kaufdorf	80 27 48

Jedes Jahr im April findet der seit 1981 traditionelle Tavelmarsch statt. Die alljährlich wechselnden Wanderungen führen durch das Gürbetaal, an und auf die Hänge des Längenberges und des Belberges. Die Routen von 12 km bzw. 20 km sind immer gut markiert und beschildert. Auf spezielle Aussichtspunkte oder historische Ereignisse und Bauten wird mit speziellen Hinweistafeln aufmerksam gemacht. Das Motto ist vorläufig "Schlösser des Gürbetales". Alljährlich nehmen 600 - 800 Personen als Einzelwanderer oder in Gruppen daran teil. Der nächste Marsch findet am 22./23. April 1989 statt und führt zum Schloss Riggisberg.

Die "Vereinigung Tavelmarsch" ist eine überparteiliche Organisation in Kaufdorf, mit der Zielsetzung: Erhaltung und Verbesserung der Umwelt und der Lebensqualität im Dorf. Der mögliche Reingewinn eines Marsches kommt immer voll der Gemeinde zu Gute. Bis jetzt wurden folgende Ziele erreicht: 8 Sitzbänke in der Region, Handseil beim Wanderweg Gutenbrünnen-Taveldenkmal, Dorfbeflaggung, Blumenschmuck im Ortszentrum und bei den Ortstafeln, ein neuer Dorfbrunnen beim Schulhaus. Bei der Durchführung des Marsches sind wir immer auf die Mithilfe von Ideallisten aus allen Bevölkerungsschichten, politischen Gruppierungen und Vereinen angewiesen. Zudem ist es eine ideale Möglichkeit für Neuzugezogene und Einheimische, sich besser kennen zu lernen. Für Wanderfreudige zahlt die Vereinigung Tavelmarsch das Startgeld, wenn sie an anderen gleichgelagerten Volksmärschen in der Schweiz teilnehmen. Für weitere Auskünfte wenden Sie sich bitte an ein Vorstandsmitglied der Vereinigung Tavelmarsch.

**Kindergartenverein Kaufdorf**

Präsidentin	Hottinger Anne-Marie Rohrmatt	3126 Kaufdorf	80 05 86
Vize-Präsidentin	Ernst Marie-Louise Rohrmatt	3126 Kaufdorf	80 31 29
Sekretärin	Goetschi Ellen Trümlern	3126 Kaufdorf	80 21 61
Veranstaltungen	Verschiedene kulturelle Anlässe, Sonntagsfrühstück zur Sommerszeit, Vorträge		

# Schmutz

Bahnhofstrasse 7, Belp, Telefon 81 45 81

## Das Fachgeschäft für

Haushaltbedarf  
Gartenmöbel  
Gartenbedarf  
Werkzeuge  
Maschinen

Eisenwaren  
Beschläge  
Holz auf Mass  
Farbwaren  
Autozubehör

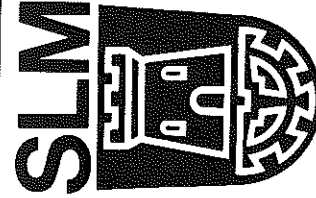
Stabstahl  
Röhren  
Bleche  
Halbfabrikate  
Fensterglas

# Schmutz Sport

Bahnhofplatz, Belp, Telefon 81 45 85

## Ihr Partner für Sportgeräte und Freizeitbekleidung

Laden-Öffnungszeiten:  
Montag, Dienstag, Donnerstag und Freitag ganzer Tag  
Mittwoch bis 12 Uhr  
Freitag Abendverkauf bis 21 Uhr  
Samstag durchgehend bis 16 Uhr



## Spar- und Leihkasse Gürbetal Mühlethurnen

Zweigstelle in Seftigen

Wie wir unseren Kunden  
dienen

**Wir nehmen  
Gelder entgegen auf**

- Sparhefte
- Anlagehefte
- Jugendsparhefte
- Altersparhefte
- Lohnkonti
- Landwirtschaftskonti
- Kassenscheine
- Kontokorrente

Wir unterstützen unsere Vereine

**Bei Geldproblem, e gueti Wahl:  
Spar + Leihkasse Gürbetal**

In Ihrer  
Regionalbank  
sind Sie jederzeit  
willkommen  
und immer gut  
beraten



Ihr Erspartes,  
bei der  
Spar- und  
Leihkasse Gürbetal  
angelegt, bleibt  
im Gürbetal und  
nützt dem Gürbetal

**Wir gewähren**

- Hypotheken
- Darlehen
- Baukredite
- Geschäftskredite

**Wir besorgen für Sie**

- An- und Verkauf  
von Wertschriften
- Vermittlung  
von Reisechecks
- Aufbewahrung  
von Wertschriften  
und anderes mehr

**Wir stellen zur Verfügung**

- Tresorfächer und Nachtresor

## Kirchengemeinden

### Reformierte Kirchengemeinde Thurnen (2 Pfarrämter)

Kaufdorf bildet, zusammen mit den Gemeinden Rümliigen, Kirchenthurnen, Mühlethurnen, Lohnstorf und Burgistein die ref. Kirchengemeinde Thurnen. Eine Kirche, mit Kirchengemeindehaus und Pfarrhaus steht in Kirchenthurnen, die zweite Kirche befindet sich in Burgistein. Seit Herbst 84 verfügt die Kirchengemeinde über zwei Pfarrstellen. Das Gebiet wird in zwei, bevölkerungsmässig etwa gleich grosse Pfarrkreise eingeteilt.

Pfarrkreis I (Nord)	Pfarrer Christoph Jungen Bernstr. 1	3128 <u>Kirchenthurnen</u>	80 01 44
	(Kaufdorf, Rümliigen, Kirchenthurnen und ein Teil von Mühlethurnen)		
Pfarrkreis II (Süd)	Pfarrer Ueli Schübach Bahnhofstr. 36	3127 <u>Mühlethurnen</u>	80 03 72
	(Teil von Mühlethurnen, Lohnstorf und Burgistein)		

Die Gemeindeglieder werden gebeten, sich grundsätzlich zuerst an den Pfarrer ihres Kreises zu wenden.

Die kirchlichen Veranstaltungen werden im Amtsanzeiger und im "Sämann" auf der letzten Seite publiziert.

Gottesdienste Thurnen	1., 3., und ev. 5. Sonntag des Monats 0930 Kinderhütendienst am 1. u. 3. Sonntag am 1. Sonntag Kirchenkaffee nach dem Gottesdienst		
Burgistein	2. Sonntag des Monats 0930 4. Sonntag des Monats Sommerzeit 2000 des Monats Winterzeit 1400		
Kinderlehre (7. Kl.)	Einzellektionen am späten Do.nachmittag (Sommer) und ein Wochenende (Winter)		
Präparanden	Ein WE (Sommer) + Einzellekt. am späten Do.nachmittag (Winter)		
Unterweisung	Donnerstagnachmittag (9. Schuljahr) Sekundarschüler Belp; Unterweisung im Schulunterricht eingebaut. Konfirmation in Belp		
Sonntagsschule	alle 14 Tage (siehe Amtsanzeiger) sonntags jeweilen 0930 - 1030 im Kirchengemeindehaus Frau H. Leibundgut Weiferhalten 3128 Kirchenthurnen 80 22 49		
	alle 14 Tage sonntags, 0930 - 1030 im Schulhaus Kaufdorf (Hoffnungsbund des Blauen Kreuzes Heinz und Margrit Stähli Neumatt 3127 Mühlethurnen 80 12 94		
	Andere Gemeinden auf Anfrage		
Altersnachmittag	Ca. einmal pro Monat (siehe Publikation im Amtsanzeiger)		

### Römisch-katholische Heiliggeistkirche

Burggässli 6, Belp

Pfarrer	Josef Strickler Depotstr.12	3000 Bern	23 37 05
Gottesdienst	Mittwoch 0900 Samstag 1900 Sonntag 1000	Vorabend-Sonntagsmesse Gemeinschaftsmesse Servizio Italiano	
Religionsunterricht	Auskunft erteilt Pfr. Strickler		
Altersnachmittag	gemeinsam mit ref. Pfarramt Thurnen		

### Neuapostolische Kirche Schweiz

Gemeinde Kaufdorf/ Kapelle in Kaufdorf

Vorsteher	Schmutz Ernst Thunstrasse 1	3125 Toffen	81 55 25
Gottesdienst	Sonntag 0900 + 2000 Mittwoch 2000		

### Religionsgemeinschaften in der Region

Details siehe jeweils im Amtsanzeiger

### Evangelische Gesellschaft

Hausbibelkreis in Kaufdorf / Gottesdienste in Kirchenthurnen

Prediger	Herr Fred Grossenbacher Bodenacker	3135 Wattenwil	033 56 12 69
----------	---------------------------------------	----------------	--------------

### Evangelisch-methodistische Kirche

Gottesdienste in Belp (auch Sonntagsschule), Niedermühlern, Riggisberg, Schlatt und Rohrbach

### Freie Evangelische Gemeinde

Gottesdienste in Belp, Muristrasse 37 / in Gerzensee, Pfannacker

### Freie Missionsgemeinde Münsingen/Belp

Gottesdienste in Münsingen, Salemkapelle / in Belp, Rubigenstr. 34

### Gemeinde entschiedener Christen

Gottesdienste in der Kapelle Thalgut/Wichtrach

### Heilsarmee

Gottesdienste, Gebetsgemeinschaften, Sonntagsschule, Jugendklub Heimbund, Kinderstunde, Gitarrenstunde, Veranstaltungen in Gurzelen, Blumenstein, Mühlethurnen, Hinterfultigen und Vorderfultigen

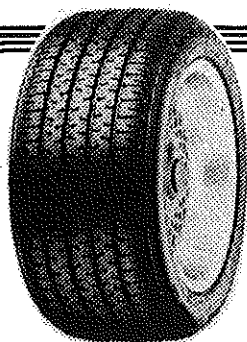
### Blaues Kreuz

Veranstaltungen in der Kapelle, Rubigenstrasse Belp

# CRESTA - Velo

## M. WEHRLI

3123 Belp  
Sägetstrasse 6, Telefon 031 81 05 64



Uniroyal 340

### Ihr Spezialist für:

Pneu, Auspuff, Lenkgeometrie,  
Stossdämpfer, Batterien

Samstag vormittag offen

## Pneuhäus Jufer Belp

Inh. A. Wyler  
Sägetstrasse 23, Belp  
Telefon 81 37 50

63-20

## kurt jutzi ag baugeschäft belp

Wir möchten uns für sämtliche Maurerarbeiten empfehlen

Neubauten      Reparaturen  
Umbauten      Stallsanierungen  
Renovationen      und Jauchegruben

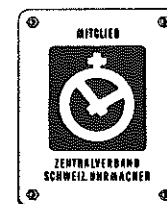
Telefon 81 00 66



## PFLANZEN PFLANZEN PFLANZEN PFLANZEN

Baumschule, Gartenbau  
H. Otto, Fahrhubel, 3123 Belp, Tel. 031 81 56 40  
(Einfahrt Rest. «Campagna»)

Geöffnet:  
Montag bis Freitag, 7 bis 12 Uhr und 13 bis 18 Uhr  
Samstag, 7 bis 16 Uhr.



## A. + M. BOHREN

Uhren - Bijouterie - Optik  
3123 Belp

Bahnhofstrasse 8  
Telefon 031 - 81 17 58

Mittwoch geschlossen

## Soziale Einrichtungen in der Region

### Ärztlicher Sonntagsdienst, Spitalbezirk Riggisberg

Auch für Notfälle - Siehe Publikation im Amtsanzeiger

### Altersheim

des Amtsbezirks Seftigen in Riggisberg 80 17 22

### Beratungsstelle für Alkoholprobleme

Für die Amtsbezirke Seftigen und Schwarzenburg  
Fürsorger Herr H. Züricher  
Dorfstrasse 12 3136 Seftigen 033 45 61 71

Unentgeltliche und diskrete Beratung.  
Sprechstunden und Hausbesuche jederzeit  
nach Vereinbarung.

### Beratungsstelle für Betagte des Vereins für das Alters "Pro Senectute"

Telefonische Vereinbarung von Hausbesuchen oder Besprechungen  
Effingerstr. 17 3008 Bern 25 22 77

### Jugendberatungsstelle Belp

Unentgeltliche Beratung für Schüler, Jugendliche, Eltern und Lehrer. Informationen über Lager, Kurse, Sozialeinsätze, Auslandsaufenthalte, Freizeitbeschäftigungen etc.

Muristr. 1 3123 Belp 81 44 34  
Mo + Do 1430 - 1730, oder nach Vereinbarung

### Pro Infirmis, Rheumaberatung

Bernische Beratungsstelle für körperlich und geistig Behinderte sowie Rheumakranke.

Sprechstunde Altersheim Wattenwil, oder jeden zweiten Mittwoch im Monat von 1000 - 1500 Gemeindeverwaltung Riggisberg nach Absprache.  
Vor Anmeldung ist erwünscht.  
Frau Erika Gerber  
Schwarztorstr. 32 3000 Bern 14 26 36 66

### Mahlzeitendienst für Betagte und Kranke in Kaufdorf

Bestellung bei Frau Leuenberger-Friedli Magdalena  
Kirchmattstr. 13 3132 Riggisberg 80 19 43

Auf Bestellung stehen Ihnen jede Woche hygienisch verpackte, speziell zubereitete Mahlzeiten zur Verfügung. Normalkost zu Fr. 6.20 pro Mahlzeit, Schonkost und für Altersdiabetiker zu Fr. 7.30, 2 Mahlzeiten pro Woche ohne Fleisch zu Fr. 5.--. Die Mahlzeiten werden immer am Montag, für die ganze Woche, zentral nach Riggisberg geliefert und von dort aus weiter verteilt. Der Mahlzeitendienst wird unterstützt und gefördert durch den Verein für das Alter des Amtes Seftigen.

### Contact Bern ; Jugend-, Eltern- und Drogenberatungsstelle

Unentgeltliche Beratung für Jugendliche, Eltern, Familien, Arbeitgeber und Lehrer. Informationen über Ausbildung, Beruf, rechtliche Fragen und Drogen. Wir halten uns auch an die Schweigepflicht!

Monbijoustr. 70 3007 Bern 45 95 05  
Mo - Fr 1400 - 1830, oder nach Vereinbarung

### Contact Thun ; Jugend-, Eltern- und Drogenberatungsstelle

Unentgeltliche Beratung für Jugendliche, Eltern, Vorgesetzte und Lehrer.

Allmendstr. 18 3600 Thun 033 23 23 80  
Mo, Mi + Fr 0900 - 1200 1400 - 1900  
Di 0900 - 1200 1400 - 1800  
Vor Anmeldung ist empfehlenswert

### Beratungsstelle für Gehörlose

Sprechstunden nach Vereinbarung, diverse Kurs- und Freizeitangebote.  
Mühlemattstr. 47 3007 Bern 45 26 54

### Beratungsstelle für Sehbehinderte + Blinde

Orientierung über behinderten-spezifische Dienstleistungen und Angebote, finanzielle Beiträge, Beratungen.  
Murifeldstr. 97 3012 Bern 24 41 14

### Beratungsstelle für Langzeitkranke

(ehemals Fürsorgestelle für Tuberkulose- und Asthmakranke)  
Stelle für Patienten und deren Angehörige mit langdauernden Krankheiten wie zB Asthma, Tuberkulose, Krebs, Herz- und Kreislaufkrankheiten. Beratung und Hilfe bei persönlichen, krankheitsbedingten und finanziellen Schwierigkeiten. Vermitteln von Inhaliergeräten und Instruieren von Patienten. Besprechungen und Hausbesuche nach Vereinbarung.

Frau Esther Gasser  
Sägweg 18 3123 Belp 81 06 41

### Mütterberatung und Säuglingsfürsorge

Frau Hanni Zobrist 3127 Lohnstorf 80 14 56  
Mo, Mi, Do, Fr 0800 - 0900

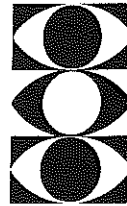
Frau Madlen Löffler 3150 Schwarzenburg 93 06 73



# BRILLEN-SPEZIALGESCHÄFT ALFRED RISER

Dipl. Augenoptikermeister

3123 BELP BAHNHOFPLATZ TEL. (031) 81 21 81



## radio tv belp ag

Ihr Fachgeschäft im Gürbetal!

Unsere Dienstleistungen:

Reparaturen an TV, Video, Hi-Fi und Kleingeräten durch Fachpersonal.  
Antenneninstallationen, Montage von Akustikanlagen, Vermietungen.

Wir haben eine grosse Auswahl an LP's, MC's und Compact Disk's.

Mit unserer «CD-/LP-/MC-Card» kaufen Sie günstiger!

Unser Verkaufsprogramm:

Fernseher, Videoanlagen, Hi-Fi-Anlagen und Kleingeräte der Marken:

**CASIO**      **Radio-TV-Belp AG**  
**GRUNDIG**      Käsereistrasse 9a  
★ **PHILIPS**      3123 Belp  
★ **Technics**      Telefon 8114 40  
**SONY**  
**Panasonic**  
★ **REVOX** ★ ★ ★ ★

*Mode für Männer  
aus dem  
Fachgeschäft*

# Wittner

**MODE**

*... da fahren Sie gut*

Mittelstrasse 8  
3123 Belp  
Telefon 031 81 11 65

Persönliche Bedienung, fachmännische Beratung, grosse Auswahl!



### Die Belper Drogerien

**Fleischmann**

Dorfstrasse 5  
Tel. 81 01 83

**Ernst**

bei der Kirche  
Tel. 81 01 46



Offizielle Hauptvertretung

## MARAG MARTI RUDOLF

Autogarage und Carrosserie, Celette-Richtanlage  
Spritz- und Einbrennkabine, Bremsprüfstand

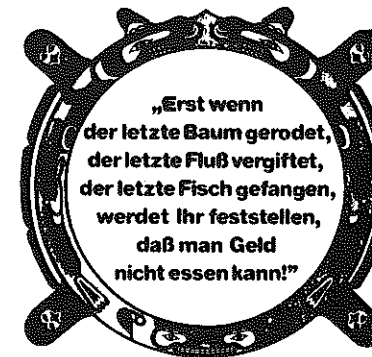
3123 Belp, Steinbachstrasse      Tel. 031 81 25 45  
3125 Toffen, Belpbergstrasse 5      Tel. 031 81 25 33



### 3. Welt - Laden Belp

Dorfzentrum - Pfruendschüür

Oeffnungszeiten: Montag - Freitag 09.00-11.30  
Freitagabend 17.00-19.00  
Samstag 08.30-12.00



**GREENPEACE**

Reden ist Silber -  
handeln ist Gold.

Werden Sie GREENPEACE-  
Mitglied!

Greenpeace Schweiz  
Postfach 4927  
8022 Zürich

Tel. 01 241 34 41

## Praktische Hinweise

### FREIZEIT, FITNESS, SPORT

#### Balettstudio Kehrsatz

Restaurant Zinkanne (Sous-Sol)  
Frau Ines Seiler 54 56 45

#### Tennis

Cis-Tenniscenter Schützenstr. 72 3527 Heimberg 033 37 93 12  
Restaurant 033 37 72 20

Tennis Blumenhof Zimmerwaldstr. 12 3122 Kehrsatz 54 01 44  
Restaurant 54 01 22

Tennis-Club Sandreutenen 3 3110 Münsingen 92 31 85

#### Schwimmbäder

Giessenbad Belp Geheiztes Bassin und Flussbad 81 21 73  
Eröffnung bis Mitte Juni 0930 - 2000  
Mitte Juni bis Mitte August 0830 - 2100  
Mitte August bis Schliessung 0930 - 2000

Badeanstalt Bassin und Flussbad 92 14 72  
Münsingen Eröffnung bis 1. Juni 0900 - 1900  
1. Juni bis 15. August 0900 - 2030  
15. August bis Schliessung 0900 - 1900  
Sa + So immer Schwimm- und  
Rettungskurse

Hallenbad Mo - Fr 0900 - 2130 033 37 33 30  
Heimberg Sa + So 0900 - 1800  
Sauna, Fitness, verschiedene Kurse  
(Aerobic, Jazztanz usf)  
Montags ganzer Tag  
Bassin Nichtschwimmer 33 Gr C  
Bassin Schwimmer 31 Gr C

#### Minigolf Heimberg

Gleiche Öffnungszeiten wie Hallenbad. Bei schönem Wetter an Samstag und Sonntag bis 2200

#### Pfadfinder Wärenfels Belp / Pfadiheim Kaufdorf

Auskunft Zeller Tina 3122 Kehrsatz 54 04 29  
(für Mädchen und Knaben)

## KULTUR

### Treffpunkt Belp

Präsident Neuhaus Werner 3123 Belp 81 22 72

Kulturelle Vereinigung, die mehrmals jährlich Veranstaltungen durchführt.  
Ankündigung jeweils im Anzeiger oder mit Plakaten.

### Bibliothek (Ausleihe auch an Kaufdorfer-Innen)

Dorfzentrum 3123 Belp  
Mo + Fr 1730 - 2030  
Di + Do 1000 - 1130  
Mi 1400 - 1700  
Sa 0900 - 1200

Gemeindehaus 3132 Riggisberg  
Mi 0900 - 1100  
Fr 1800 - 2000

### Ludothek

Muristr. 1 3123 Belp 81 12 00  
Mi 1500 - 1700  
Fr 1700 - 1900

### Musikschule

Sekretariat Gantrischweg 22 3123 Belp 81 34 88

Die Gemeinde Kaufdorf ist Mitglied der Musikschule des Gürbetals. Ein Teil des Unterrichts wird in Kaufdorf erteilt.

### GESUNDHEIT

#### Saunabad

Trachsel Veronika Grabenstrasse 3132 Riggisberg 80 07 62

#### Reformprodukte

H. Fleischmann Dorfstrasse 3 3123 Belp 81 01 03

#### Biologische Lebensmittel / Haushaltbedarf

Regelmässige Sammelbestellung bei Versandgenossenschaft  
Irène Minder-Jeanerret  
Rohrmatt 3126 Kaufdorf 80 31 46

#### Drogerien

"Ernst" K. Schmocker  
bei der Kirche 3123 Belp 81 01 46  
H. Fleischmann Dorfstr. 3 3123 Belp 81 01 83  
Peter Grünig vordere Gasse 8 3132 Riggisberg 80 01 21  
Carl-Eduard Sterchi Gurnigelstr. 3 3132 Riggisberg 80 05 07

### Apotheken

Dr. Heinz Vögelin, Belpbergstr. 10 3123 Belp 81 56 81  
Filiale Sägemattstr. 24 3123 Belp 81 56 82  
(beim Usego)

### ABFÄLLE

#### Altpapier

Papiersammlungen 2 - 3 mal pro Jahr durch die Primarschule. Ankündigung durch Flugblatt oder im Amtsanzeiger.

#### Kehrricht

Jeweils Freitags, an den bezeichneten Standorten

#### Sperrgutabfuhr

Nach Publikation im Amtsanzeiger, an den bezeichneten Standorten jeweils Dienstags.

#### Sammelstellen

Aluminium, Batterien, Glas, Altol  
Bahnhofplatz Kaufdorf, Sammelcontainer  
Weissblech folgt später  
Tierkadaver Hühnerbühlstrasse (ARA) 3123 Belp  
Mo, Mi, Fr 1030 - 1130

### "OCCASIONEN"

#### Kinder- und Umstandskleiderbörse "Lokerli"

Belpbergstr. 12 3123 Belp  
vis-a-vis Druckerei Jordi  
Mo - Sa 0900 - 1100  
Mo + Do 1400 - 1700  
Frau S. Schmid 81 16 09  
Frau R. Gassmann 81 42 96

#### Kinderkleiderbörse

Frau Silvia Noth Gurnigelstr. 2 3132 Riggisberg 80 11 84  
Di + Do 1400 - 1800  
Fr 1800 - 2100  
Sa 0830 - 1200

#### Brockenstube (Frauenverein Belp)

Rubigenstr. 4 3123 Belp  
gegenüber Hotel "Sternen"  
1. + 3. Samstag im Monat 1330 - 1600  
2. Freitag im Monat 1500 - 1700  
R. Portmann 81 13 27  
B. Huber 81 16 43

#### 3. Welt-Laden

Dorfzentrum / Pfruendschüür Belp  
Mo - Fr 0900 - 1130  
Fr 1700 - 1900  
Sa 0830 - 1200

### GARTEN / GEMÜSE / PILZE

#### Biologischer Gemüsebau und Gärtnerei

Baumann Rudolf Weiermatt 3116 Kirchdorf 98 03 53  
Mo + Fr 1530 - 1800  
Samstag Marktstand in Belp 0800 - 1200

#### Gärtnereien

Tschäppeler Theo 3126 Kirchenthurnen 80 04 23  
Spahni Samuel Bernstr. 1 3125 Toffen 81 00 92  
Berger Daniel Kirchmattstr. 2 3132 Riggisberg 80 03 74  
Moser Beat Staudengasse 1 3132 Riggisberg 80 02 63

#### Ueberfluss im Garten

Erzeugnisse aus dem eigenen Garten können am Anschlagbrett der Käseerei zum freien Verkauf angeboten werden.

#### Champignon-Kulturen

Gerber Champignon Pfandersmatt 3136 Seftigen 033 56 34 34  
Verkauf von frischen Champignons und hochwertigem Champignon-Dünger in Säcken zu Fr. 5.--  
Mo - Do 0700 - 1200 1300 - 1700  
Fr 1300 - 1600  
Sa 0730 - 1200

#### Pilzkontrolle

Dorfschulhaus Belp Suppenküche  
ab Mitte August Mi, Sa + So 1730 - 1830  
Kontrolleure Willy Guggisberg  
Adolf Nyffenegger

### DIVERSES

#### Fotokopien

Der Fotokopierapparat in der Gemeindeverwaltung steht während den Öffnungszeiten allen Einwohnern zur Verfügung.  
Preis pro Kopie A 4 für Privatpersonen 20 Rp / Blatt (Barzahlung)  
für Vereine 7 Rp / Blatt (Jahresrechnung)

#### Taxi

Falken-Funk Taxi  
Hubschmid Hanspeter Standplatz Bahnhof Belp 92 10 00  
oder Natei 080 22 31 55

#### Tierheim

J. + R. Bornhauser Fahrhubel 3123 Belp 81 44 40  
Für Ferien oder Pension

#### Verkehrsverband Region Gürbetal

Geschäftsstelle Toffen, Gürbest. 1 81 39 39





Bahnhofplatz Belp  
+ Zentrum Chly Wabere

- jung
- dynamisch
- freundlich

## Liechti + Zahnd AG

Eggweg 13a 3065 Bolligen Tel. 031 58 13 44

Immobilien + Verwaltungen

Verkauf / Vermietungen

Schätzungen/Expertisen

Beratung in allen Baufragen

### Wir lösen Ihre Geldprobleme

diskret – schnell – kompetent –  
zuverlässig

Bei uns sind Sie gut bedient.

Unsere Öffnungszeiten:

Montag–Donnerstag 8.00–12.00, 13.30–17.00 Uhr

Freitag 8.00–12.00, 13.30–18.30 Uhr



**KANTONALBANK VON BERN**

Belp, Dorfstr. 20 Staatsgarantie Tel. 031 812136

## H. Weiss + Co Riggisberg

Tel 031 80 04 41

Haushaltartikel – Eisenwaren – Brennstoffe



3132 RIGGISBERG  
TELEFON 031 80 17 05

Konzessioniert BKW/EWB/EVR/PTT



- ELEKTRISCHE INSTALLATIONEN
- TELEFONINSTALLATIONEN
- RADIO-TV-SERVICE
- SÄMTLICHE REPARATUREN
- ELEKTRO-TV-VIDEOAPPARATE
- PROJEKTE-PLANUNG

3132 Riggisberg Telefon 031 80 18 18

## MIT GELD – FÜR GELD



Spar- & Leihkasse Riggisberg  
3132 Riggisberg

Telefon 031/800183

## Oeffnungszeiten

<b>Post</b>	Posthalter Ernst Spahr			80 01 04
Zustelldienst	Mo - Fr	eine Brief-, Geld- und Paket-		
		stellung		
	Sa	Nur Briefe und Zeitungen		
<b>Schalteröffnung</b>	Mo - Fr	0730 - 0900 1000 - 1200	1600 - 1800	
	Sa	0730 - 1045		
<b>Gemeindeschreiberei</b>	80 04 39			
	Mo + Di	1400 - 1830		
	Mi	0800 - 1200		
	Do	1400 - 1830		
	Fr	0800 - 1200	1400 - 1700	
<b>Station GBS</b>				80 01 39
	Mo - Fr	0620 - 1120	1255 - 1650	
	Sa	0655 - 1030		
<b>Bezirksspital Riggisberg</b>				80 11 61
	private Abteilung	taglich	1000 - 2000	
	halbprivate Abteilung	taglich	1000 - 1100	
			1300 - 1500	
			1900 - 2000	
	allgemeine Abteilung	taglich	1300 - 1500	
			1900 - 2000	
		sonntags	1000 - 1100	zusatztlich
<b>Spital Belp</b>				81 14 33
	private Abteilung	taglich	1000 - 2030	
	halbprivate Abteilung	taglich	1000 - 1100	
			1300 - 1600	
			1830 - 2030	
	allgemeine Abteilung	taglich	1300 - 1430	
			1830 - 1930	
		sonntags	1000 - 1100	zusatztlich
<b>Restaurant Linde</b>	Montag Ruhetag, Sonntag ab 1900			80 06 23
<b>Restaurant Bahnhof</b>	Sonntag Ruhetag, Samstag ab 1800			80 17 34
<b>Rest. Gutenbrunnen</b>	Dienstag Ruhetag, Mittwoch bis 1600			80 15 21
<b>Metzgerei Mathys</b>	Mo - Fr 0800 - 1130 1500 - 1830			
	Sa 0800 - 1200 1300 - 1600			
	Mittwochnachmittag geschlossen			
<b>Backerei Anliker</b>	Mo - Fr 0730 - 1200 1500 - 1900			80 02 69
	Sa 0730 - 1200 1330 - 1600			
	Mittwochnachmittag geschlossen			
<b>Kaserei Meesserli</b>	Mo - Sa 0800 - 1130 1745 - 1845			
	Mo Fr Sa zusatztlich 1400 - 1700			
	So 0800 - 1000 1800 - 1845			
<b>Landw. Genossen-</b>	Di 0815 - 1130			80 09 30
<b>schaft Muhle-</b>	Do 1330 - 1730			80 01 30
<b>thurnen mit</b>	Sa 0815 - 1130			
<b>Lager in Kaufdorf</b>				

# MATTER

Beratung - Verkauf - Service - Reparaturen

Samstagsvormittag geoffnet

Ihr Fachgeschaft fur:

- Motorsagen und Forstgerate
- Motorgerate und Gartenpflegemaschinen
- Holzbearbeitungsmaschinen
- Elektrowerkzeuge

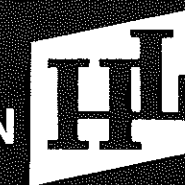
## MATTER

Maschinen und Werkzeuge  
Belpbergstrasse 7  
3125 Toffen/Bern  
Telefon 031/81 13 99

DER SPEZIALIST IN IHRER NAHE FUR

# HEIZOEL

UND TANK-  
REVISIONEN



HEINZ  
LEUENBERGER  
KEHRSATZ

Murten 037 71 12 14

Bernstr. 4, Tel. 031/54 06 20

## Bahnstation Kaufdorf GBS

Stationsvorstand Forster Otto 80 01 39  
wenn keine Antwort Station Belp 81 01 34

Schalteröffnung siehe Seite "Öffnungszeiten"

Fahrplan Ein Taschenfahrplan der Strecke Thun-Belp-Bern wird  
am Schalter gratis abgegeben

### Fahrpreise ab Kaufdorf

gültig ab 1. April 1989	gültig	Bern	Belp	Thun
einfache Fahrt	1 Tag	6.--	2.20	5.40
Hin- und Rückfahrt	1 Tag	12.--	4.40	10.80
Spezialbillett	1 Tag	9.60		

### Mehrfahrtenkarten

Nach Tarifierhöhung noch 3 Monate gültig!

12 einfache Fahrten		60.--	54.--	22.--
Jugendliche bis 25 Jahre		39.--	15.--	36.--
Kinder bis 16 Jahre		30.--	11.--	27.--
mit 1/2-Preis-Abo		36.--	13.20	32.40

### Abonnemente

S 10 unbeschränkte Anzahl Fahrten	12 Mte	904.--	464.--	872.--
S 11 unbeschränkte Anzahl Fahrten	1 Mt	113.--	58.--	109.--
S 17 unbeschränkte Anzahl Fahrten	7 Tage	40.--	21.--	39.--

Für Jugendliche bis 25 Jahre

S 30 unbeschränkte Anzahl Fahrten	12 Mte	656.--	352.--	640.--
S 31 unbeschränkte Anzahl Fahrten	1 Mt	82.--	44.--	80.--
S 37 unbeschränkte Anzahl Fahrten	7 Tage	29.--	16.--	28.--

### Verbundabonnemente

Bahn und ganzes Netz SVB inbegriffen

S 510 unbeschränkte Anzahl Fahrten	1 Mt	128.--		
S 512 unbeschränkte Anzahl Fahrten	12 Mte	1054.--		

Für Jugendliche bis 25 Jahre

S 515 unbeschränkte Anzahl Fahrten	1 Mt	98.--		
S 517 unbeschränkte Anzahl Fahrten	12 Mte	816.--		

Wenn Sie ein Abonnement der Serien 10, 30, 512, oder 517 lösen (Gültigkeit 1 Jahr) bezahlen Sie nur den Abonnementspreis für 8 Monate.

Erhältlich sind Generalabonnemente, auch für Familien, Senioren und Jugendliche.

Selbstverständlich erhalten Sie auch diverse Abonnemente nach allen anderen Destinationen. Bitte erkundigen Sie sich am Schalter.

### Eine Auswahl aus unserem weiteren Angebot

- Vereins- und Firmenreisen
- Schulreisen
- Familienvergünstigungen
- Geschenkgutscheine der schweiz. Transportunternehmen, gültig 3 Jahre
- Gepäckversicherungen, In- und Ausland
- Annullierungskostenversicherung
- Ferienarrangements in Europa (Frantour, Railtour, Imholz, SSR)
- Städteplauscharrangements
- Schweizerbummler (Bahn und Grossraum-Flugzeuge)

Alle Fahrausweise im schweizerischen und auf Bestellung im internationalen Verkehren können bei uns am Schalter bezogen werden.

### 1/2-Preis-Abonnemente

Fr. 100.-- \* bei Erneuerung ohne Unterbruch, Gutscheine für 50 km gratis (bis 31.12.89)

Dazu die günstigen Tageskarten

6 Stk zu Fr. 150.-- in 2. Klasse  
6 Stk zu Fr. 235.-- in 1. Klasse

DIE BAHN IST EINE REISE WERT - KOMMEN SIE ZU UNS, WIR BERATEN SIE GERNE

Mit bester Empfehlung

Station Kaufdorf GBS

## Wild- und Tierschutz

Die Monate April und Mai sind die Kinderstube der Natur. Die Rehkitze und die bodenbrütenden Vögel bedürfen der Ruhe und Ungestörtheit. Aus diesem Grunde bitte wir alle Natur- und Tierfreunde in Wald und Feld auf den gebahnten Wegen zu bleiben und nicht quer durch Dickicht und Gehölz zu gehen. Der begleitende Hund gehört im Wald an die Leine. Auch bei Sichtung von Wild auf dem Feld muss der Hund "Fuss" genommen werden. Der autofahrende Tierfreund achtet auf die Signaltafel "Wild" und mässigt die Geschwindigkeit.

### Rehkitzrettung

Aufruf an die Landwirte !

Wenn Vermutung oder Gewissheit besteht, dass in Silo- oder Heuwiesen Rehkitze sind, bitte am Vorabend vor dem Mähen bis um 2000 anrufen.

Hegesektorchef	Blatter Walter	3126 Kaufdorf	80 24 10
Stellvertreter	Spycher Gottfried	3126 Kaufdorf	80 20 70

### Jagd- und Wildschutzverein Amt Seftigen

Hegeobmann	Zaugg Hansueli Sägemattstr. 22	3123 Belp	81 23 58
Wildhüter	Lobsiger Hanspeter Ahornweg 4 Wenger Fritz Kirchmattstr. 32	3125 Toffen 3132 Riggisberg	81 11 70 80 24 82
Hegebezirk 6	Toffen-Kaufdorf-Rümligen		
Obmann	Schmutz Hans Lerchenweg 3	3125 Toffen	81 20 15
Sektor 3	Kaufdorf-Rümligen Blatter Walter Chalet Hyspa Spycher Gottfried Chalet Bärgruh	3126 Kaufdorf 3126 Kaufdorf	80 24 10 80 20 70

## Wir empfehlen uns für die Ausführung sämtlicher Baumeisterarbeiten

B  
+  
M

Sie bauen auf uns

# BÄTSCHER + MARTI <sup>A</sup><sub>G</sub>

Hoch- und Tiefbau Gürbetal Rümligen

Wir bauen für Sie

Tel. 031 80 24 44



VORFUEHRUNG,  
VERKAUF UND  
SERVICE SAEMTLICHER  
HOF- UND FELD-  
MASCHINEN



## ERNST WEBER + CO.

Traktoren und  
Landmaschinen  
Mech. Werkstätte

031/80 12 09  
3128 Rümligen

## Wichtige Adressen

Polizei	Grossmattweg 9	3125 Toffen	81 36 55
Feuerwehr			80 12 20
Sanitätspolizei Bern			144
Spital Belp			81 14 33
Spital Riggisberg			80 11 61
Rettungsflugwacht REGA			01 47 47 47
Vergiftungsfälle TOX-Zentrum			01 251 51 51

Regierungsstatthalteramt	Dorfstrasse 23	3123 Belp	81 05 94
Grundbuchamt	Dorfstrasse 23	3123 Belp	81 05 95
Gerichtsschreiberei	Dorfstrasse 23	3123 Belp	81 05 96
Gemeindeverwaltung Kaufdorf	Schulhaus	3126 Kaufdorf	80 04 39
Station GBS Kaufdorf		3126 Kaufdorf	80 01 39
Post Kaufdorf	Dorf	3126 Kaufdorf	80 01 04
Sektionschef	Schulhausweg	3127 Mühlethurnen	80 18 73
Zivilstandsamt		3132 Riggisberg	80 02 17

### **Aerzte, Allgemeine Medizin**

Dr. Moreau Jean-Luc	Hohlestrasse 10	3123 Belp	81 01 39
Dr. Pachlopnik Jan	Neumattstr. 2/22	3123 Belp	81 51 81
Dr. Schliessbach Beat	Zelgweg 10	3123 Belp	81 27 27
Dr. Schliessbach Jürg	Zelgweg 10	3123 Belp	81 54 81
Dr. Schönenberger Felix	Belpbergstr. 3	3123 Belp	81 01 52
Dr. Schläppi Hans	Bahnhofstr. 7	3125 Toffen	81 45 55

### **Aerzte, Innere Medizin**

Dr. PD Keller Heinz	Oberriedweg 12	3123 Belp	81 05 16
Dr. Zehnder Heinz	Längenbergstr. 16	3132 Riggisberg	80 02 11
			80 11 61

### **Aerzte, Chirurgie**

Dr. Kehrli Rolf	Bahnhofstrasse 11	3123 Belp	81 44 55
Dr. Stucki Markus	Gurnigelstr. 19	3132 Riggisberg	80 04 28
Dr. Frey Hans	Bahnhofstr. 18	3127 Mühlethurnen	80 04 88

### **Aerzte, Geburtshilfe und Frauenkrankheiten**

Dr. Adam Peter	Belpbergstr. 10	3123 Belp	81 34 34
Dr. Grunder Hans-Jakob	Abeggstr. 9	3132 Riggisberg	80 05 00

### **Kinderarzt**

Dr. Zimmermann Andreas	Rubigenstr. 25	3123 Belp	81 58 58
------------------------	----------------	-----------	----------

### **Arzt, Physikalische Medizin**

Dr. Thomas Eva-Maria	Riedlstr. 1	3123 Belp	81 18 38
----------------------	-------------	-----------	----------

### **Aerzte, Zahnmedizin**

Dr. Freudiger Peter	Grubenstr. 5	3123 Belp	81 06 10
Dr. Gerber Samuel	Belpbergstr. 18	3123 Belp	81 20 96
Dr. Schmid Peter	Baumgartenstr. 11	3123 Belp	81 55 44
Dr. Willener Andreas	Bahnhofplatz	3123 Belp	81 52 52
Dr. Walting Hans-Dietrich	Dorf	3132 Riggisberg	80 04 83

### **Aerzte, Veterinärmedizin**

Dr. Oppliger Gerhard	Rubigenstr. 38	3123 Belp	81 11 77
Dr. Messerli Rudolf	Abeggstr. 31	3132 Riggisberg	80 29 19
Dr. Trachsel Rudolf	Bahnhofstr. 36	3127 Mühlethurnen	80 04 50
Dr. Willener Adolf	Rubigenstr. 38	3123 Belp	81 11 77

### **Hebammen**

Frau Gilgen-Stähli Ruth	Hasli	3132 Riggisberg	80 02 08
Frau Stähli-Christen Hanni	Holzackerstr. 14	3123 Belp	81 00 79