



dr
choufdorfer
1995

Inhaltsverzeichnis

Wichtige Telefonnummern und Adressen	
<i>finden Sie auf dem rückseitigen Hefumschlag</i>	
Gemeindeverwaltung Kaufdorf	2
Gemeindebehörde.....	3
Gemeindekommissionen.....	4
Gemeindeämter.....	8
Gemeindefunktionäre.....	9
Delegierte des Gemeinderates in Verbänden, Kommissionen usw.....	11
Kaufdorf wohin? Die Revision der Ortsplanung	15
Amtsbehörden Amt Seftigen, Kantonspolizei.....	24
Sektionschef / Kreiskommando.....	24
Ortsplan mit Strassenbezeichnungen (siehe Heftmitte)	
Sozialdienste der Region.....	31
Beratungsstellen.....	33
Vereine.....	37
Ferienordnung Primarschule und Kindergarten Kaufdorf.....	43
Politische Parteien.....	45
Und ausserdem... ..	46
Evangelisch reformierte Landeskirche.....	47
Römisch-katholische Kirche.....	48
Neuapostolische Kirche.....	48
Evangelische Gemeinden und Religionsgemeinschaften.....	48
Diverses.....	50
Börsen / 3. Welt-Laden.....	51
Garten / Gemüse / Pilze.....	52
Öffnungszeiten.....	53

Herausgeber: Vereinigung für Gemeindepolitik Kaufdorf (VGP).
Redaktionsadresse: Robert Messerli-Brändle, im Mätteli, 3126 Kaufdorf
 ☎ 031/809 20 44 (P) ☎ 031/324 22 11 (G)
 (Gratisexemplare können unter dieser Adresse bezogen werden)

dr choufdorfer 1995

Ich freue mich, dass es wieder gelungen ist, unsere Informationsschrift im gewohnten 2-Jahres-Rhythmus herauszugeben. «dr choufdorfer 1995», von Kaufdorferinnen und Kaufdorfern für die Bevölkerung von Kaufdorf gemacht, ist da: In einem neuen Format, mit einem neu gestalteten Titelblatt, inhaltlich überarbeitet. Die neue Aufmachung hat einen ganz bestimmten Grund: Wir können Ihnen heute die 10. Ausgabe des «choufdorfers» überreichen. Für alle, die sich für die bisherigen Ausgaben unseres Informationsbulletins eingesetzt haben, ist dieses Jubiläum eine grosse Genugtuung.

«dr choufdorfer» enthält wie immer alle wissenswerten Angaben über die Gemeindebehörden, Informationen über die örtlichen Vereine und die sozialen Einrichtungen der Region sowie eine Vielzahl praktischer Hinweise. Ich bin überzeugt, dass diese Informationen Ihnen, liebe Leserin, lieber Leser, von Nutzen sein werden.

Mit redaktionellen Beiträgen will «dr choufdorfer» zudem über aktuelle Themen, Aufgaben und Entwicklungen in unserer Gemeinde und der Region aufmerksam machen. Die vorliegende Ausgabe befasst sich schweremässig mit der Revision der Ortsplanung. Hier geht es unter anderem um die zentralen Fragen: Wie viel Wachstum erträgt Kaufdorf? Soll Kaufdorf ein Dorf bleiben oder eine Vorstadt-Ortschaft werden?

Herausgeber des «choufdorfers» ist die Vereinigung für Gemeindepolitik (VGP). Sie bietet allen Interessierten die Möglichkeit, sich über die aktuellen Fragen der Gemeindepolitik zu informieren und selber aktiv an der Lösung der Aufgaben unseres Gemeinwesens mitzuwirken. Die VGP ist auf interessierte und engagierte Mitglieder angewiesen. Nehmen Sie deshalb mit uns Kontakt auf, wenn Sie sich angesprochen fühlen; die notwendigen Adressen finden Sie in der vorliegenden Schrift.

Ich danke allen, die zum guten Gelingen des «choufdorfers» beigetragen haben. Dieser Dank gilt insbesondere Robert Messerli, Elisabeth Hunziker, Lisa Maeder und den vielen guten im Hintergrund wirkenden Geistern. Ich danke den Autoren der redaktionellen Beiträge, aber auch allen VGP-Mitgliedern, die eine Vielzahl von Informationen zusammengetragen und überprüft haben. Ein besonderer Dank gilt allen Inserenten, ohne deren Unterstützung die Herausgabe einer solchen Schrift nicht möglich wäre.

Es freut uns, wenn Sie am «choufdorfer 1995» Gefallen finden; sagen Sie es weiter; Ideen und Anregungen für eine weitere Verbesserung dieser Schrift nehmen wir gerne entgegen. Für eine allfällige freiwillige finanzielle Unterstützung legen wir einen Einzahlungsschein bei und danken Ihnen im voraus bestens.

VEREINIGUNG FÜR GEMEINDEPOLITIK KAUFDORF
 Werner Bühlmann, Präsident

Gemeindeverwaltung

Gemeindeverwaltung Kaufdorf

Dorfstrasse 10 ☎ 809 04 39
3126 Kaufdorf

Öffnungszeiten

täglich: 08.00 bis 12.00
Dienstag und Donnerstag: 14.00 bis 17.00
Montag und Mittwoch: 14.00 bis 18.30
Freitagnachmittag geschlossen
Samstag geschlossen

Gemeindeschreiber und Gemeidekassier

Zenger Markus

Gemeindeschreiber-Stv und Ausgleichskassenleiterin

Schneider Susanne

Teilzeitangestellte

Schmid Edith

Lehrtochter bis Aug 97

Born Andrea

Ortsquartiermeister

Stähli Konrad, Dorfstrasse 14 ☎ 809 16 83

Gemeidewegmeister

Pulfer Werner, Trümlerstrasse 41 ☎ 809 23 65

Schulhausabwart

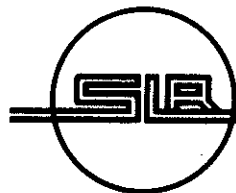
Stähli Konrad, Dorfstrasse 14 ☎ 809 16 83

Zivilstandsamt

Herren Lydia, Abeggstrasse 60 ☎ 809 02 17
3132 Riggisberg

Brunnenmeister

Thomann Ernst, Schürmattweg 36 ☎ 809 06 00
3126 Kaufdorf



Spar- und Leihkasse Riggisberg

Tel. 031 809 18 11
Fax 031 809 18 33

PC 30-38128-0
3132 Riggisberg

Gemeindebehörde

Gemeinderat

		Wiederwahl	Amtdauer
Präsident	Meier Hans, 1931 Husmatt 13 ☎ 809 29 73 (P) 3126 Kaufdorf ☎ 809 28 88 (G)		31.12.1998

*Ressort: Organisation Behörden
allg. Verwaltung, Finanzwesen,
Steuerwesen, Raumplanung.*

Vizepräsident	Küpfer Alfred, 1955 Lindenweg 3 ☎ 809 28 44 3126 Kaufdorf	31.12.1996	31.12.2004
----------------------	-----------------------------------------------------------------	------------	------------

Ressort: Bauwesen, Ortsplanung.

Gemeinderäte	Krebs Fritz, 1955 Guetebrunnweg 66 ☎ 809 07 57 3126 Kaufdorf	31.12.1996	31.12.2004
---------------------	--------------------------------------------------------------------	------------	------------

*Ressort: Trink- und Wasserversorgung,
Rechts-, Polizei-, Militärwesen, Zivilschutz.*

	Ernst Marie-Louise, 1951 Rohrmatt 21 ☎ 809 31 29 3126 Kaufdorf	31.12.1998	31.12.2002
--	----------------------------------------------------------------------	------------	------------

Ressort: Erziehung / Bildung / Kultur / Sport.

	Messerli Helen, 1941 im Mätteli ☎ 809 20 44 3126 Kaufdorf	31.12.1996	31.12.2004
--	-----------------------------------------------------------------	------------	------------

*Ressort: Gesundheitswesen, Soziale
Wohlfahrt, Volkswirtschaft.*

Gemeindeschreiber	Zenger Markus, 1953 Alpenweg 12 ☎ (033) 45 50 61 3138 Uetendorf		
--------------------------	-----------------------------------------------------------------------	--	--

Gemeindekommissionen

Rechnungsprüfungskommission

			Wiederwahl	Amtdauer
Mitglieder	Goetschi Jean-Pierre, 1951 Trümlerstrasse 19 3126 Kaufdorf	☎ 809 21 61		31.12.1996
	Ehrler Markus, 1954 Trümlerstrasse 29 3126 Kaufdorf	☎ 809 30 95	31.12.1996	31.12.2000
	Zwygart Fred, 1955 Rohrmatt 40 3126 Kaufdorf	☎ 809 18 24	31.12.1998	31.12.2002

Schulkommission

			Wiederwahl	Amtdauer
Präsidentin	Jordi Esther, 1946 Rohrmatt 3 3126 Kaufdorf	☎ 809 27 57		31.12.1996
Mitglieder	Stampfli Rosmarie, 1947 Gebelstrasse 43 3126 Kaufdorf	☎ 809 32 31	31.12.1996	31.12.2004
	Guignet Bernhard, 1962 Trümlerstrasse 6 3126 Kaufdorf	☎ 809 10 41	31.12.1996	31.12.2000
	Wegmüller Christine, 1958 Rohrmatt 30 3126 Kaufdorf	☎ 809 26 61	31.12.1998	31.12.2002
Sekretär	Siegenthaler Jürg, 1947, Schulvorsteher Trümlerstrasse 17 3126 Kaufdorf	☎ 809 12 20		

Lehrkörper	Siegenthaler Jürg	☎ 809 12 20
	Siegenthaler Hans-Jörg	☎ 781 22 32
	Abplanalp Pia	☎ 033/45 28 67
	Roettig Anne	☎ 809 16 71
	Rüfenacht Heidi	☎ 033/45 20 05
	Rohrbach Margret, Handarbeitslehrerin	☎ 819 52 71
	Bruni Bleuer Katrin, Kindergärtnerin	☎ 809 23 63

Gemeindekommissionen (Fortsetzung)

Bau- und Wegkommission

			Wiederwahl	Amtdauer
Präsident	Küpfer Alfred, 1940, Gemeinderat Lindenweg 3 3126 Kaufdorf	☎ 809 28 44	31.12.1996	31.12.2004
Mitglieder	Eschler Mariann, 1960 Rohrmatt 22 3126 Kaufdorf	☎ 809 17 55	31.12.1996	31.12.2004
	Hänni Peter, 1946 Neuhausweg 2 3126 Kaufdorf	☎ 809 24 94	31.12.1996	31.12.2000
	Käser Peter, 1950 Weidstrasse 1 3126 Kaufdorf	☎ 809 12 91	31.12.1994	31.12.2002
	Kiener Edith, 1958 Moosstrasse 58 3126 Kaufdorf	☎ 809 26 19	31.12.1994	31.12.1998
	Kaderli Beat, 1953 ob. Husmattweg 7 3126 Kaufdorf	☎ 809 24 11 ☎ 077/52 88 21 (Natel)	31.12.1996	31.12.2000
	Fritschi Marc, 1969 Moosstrasse 2 3126 Kaufdorf	☎ 809 30 70	31.12.1998	31.12.2002
Sekretär	Zenger Markus, 1953, Gemeindeschreiber Alpenweg 12 3138 Uetendorf	☎ (033) 45 50 61		

Gemeindesteuer- und Schatzungskommission

			Wiederwahl	Amtdauer
Präsidentin	Arnold Eliane, 1951 Schürmattweg 23 3126 Kaufdorf	☎ 809 12 50		31.12.1996
Mitglieder	Stucki Samuel, 1947 Bärgli 5 3126 Kaufdorf	☎ 809 31 58	31.12.1996	31.12.2000
	Schweizer Eduard, 1944 Lindenweg 2 3126 Kaufdorf	☎ 809 04 33	31.12.1994	31.12.1998

Gemeindekommissionen (Fortsetzung)

Gemeindesteuer- und Schatzungskommission (Fortsetzung)

			Wiederwahl	Amts-dauer
Mitglieder	Hänni Marianne, 1950 Neuhausweg 2 3126 Kaufdorf ☎ 809 24 94		31.12.1996	31.12. 2004
	Messerli Hans-Ulrich, 1947 Stutzstrasse 5 3126 Kaufdorf ☎ 809 03 59		31.12.1994	31.12.1998
	Aeberhard Franz, 1962 Falesseweg 23 3126 Kaufdorf ☎ 809 23 25		31.12.1994	31.12.1998
	Mäder Lisa, 1948 Lindenweg 16 3126 Kaufdorf ☎ 809 29 64		31.12.1996	31.12.2000
Sekretärin	Schmid Edith, 1948 Rollmattstrasse 7 3123 Belp ☎ 819 27 29			

Wasserkommission

			Wiederwahl	Amts-dauer
Präsident	Krebs Fritz, 1955, Gemeinderat Guetebrunnenweg 66 3126 Kaufdorf ☎ 809 07 57		31.12.1996	31.12.2004
Mitglieder	Beer Rolf, 1944 Trümlerstrasse 39 3126 Kaufdorf ☎ 809 28 30		31.12.1996	31.12.2000
	Zehnder Hans, 1952 Zihl 1 3126 Kaufdorf ☎ 809 32 14		31.12.1996	31.12.2000
	Herrmann Fritz, 1939 Stutzstrasse 2 3126 Kaufdorf ☎ 809 13 01		31.12.1996	31.12.2000
Sekretär	Bühlmann Werner, 1946 Dr. jur. Bärkli 1 3126 Kaufdorf ☎ 809 31 76		31.12.1996	31.12.2000

Gemeindekommissionen (Fortsetzung)

Vormundschafts- Fürsorge- und Gesundheitskommission

			Wiederwahl	Amts-dauer
Präsidentin	Messerli Helen, 1941, Gemeinderätin im Mätteli 3126 Kaufdorf ☎ 809 20 44		31.12.1996	31.12.2004
Vizepräsident	Egger Urs, 1944 Rohrmatt 1 3126 Kaufdorf ☎ 809 27 50		31.12.1998	31.12.2002
Sekretärin	Hirsiger Ruth, 1945 Rohrmatt 23 3126 Kaufdorf ☎ 809 30 53		31.12.1998	31.12.2002
Mitglieder	Rieben Dorothee, 1939 Gebelstrasse 61 3126 Kaufdorf ☎ 809 00 31		31.12.1998	31.12.2002
	Stucki Elisabeth, 1944 Bärkli 5 3126 Kaufdorf ☎ 809 31 58		31.12.1998	31.12.2002



Für Sie persönlich.

 **Berner
Kantonalbank**

Niederlassung Belp
3123 Belp
Telefon 031 819 21 36

Gemeindeämter

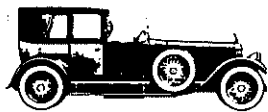
Mietamt

Wahlbehörde: Gemeinderat

Amtsdauer (gemäss OgR): 4 Jahre unbeschränkt

		Wiederwahl
Präsident:	Bühlmann Werner, 1946, Dr. jur. Bärkli 1 3126 Kaufdorf ☎ 809 31 76	31.12.1996
Mitglieder:	Schwyter Marianne, 1958, Moosstrasse 54 ☎ 809 30 01 3126 Kaufdorf	31.12.1996
	Kunz Bruno, 1964 Moosstrasse 1 ☎ 809 30 83 3126 Kaufdorf	31.12.1996
	Schweizer Eduard, 1946 Lindenweg 5 ☎ 809 04 33 3126 Kaufdorf	31.12.1996
Beisitzerin:	Zweidler Verena, 1937 Husmatt 1 ☎ 809 22 66 3126 Kaufdorf	31.12.1996
Ersatz:	Nobs Rose Margrit, 1951 Dorfstrasse 2 ☎ 809 24 76 3126 Kaufdorf	31.12.1996
Sekretär:	Zenger Markus, 1953, Gemeindeschreiber Alpenweg 12 ☎ (033) 45 50 61 3138 Uetendorf	31.12.1996

Autospenglerei und Malerei



Einbrennkabine

H. R. Buri
Kaufdorf
Telefon
031 809 23 84

Reparatur vom Oldtimer bis Neuwagen

Marmor-Design-Malerei

Für alte, neue Gartentische, Velos, Motos,
Helme, Telefon, Natelgehäuse und vieles
mehr.

Snowboards

Gemeindefunktionäre

Pflegekinderaufsicht	Stäbler Claudia, 1956 Gebelstrasse 37 3126 Kaufdorf	☎ 809 31 20
Gemeindeweibel	Pulfer Werner, 1948 Trümlerstrasse 41 3126 Kaufdorf	☎ 809 23 65
Ackerbauleiter	Schlechten Otto, 1930 Gebelstrasse 2 3126 Kaufdorf	☎ 809 04 67
Sachverständiger für Brandschutz im Amt Seftigen	Thomann Heinz Kreiskaminfegermeister, Auweg 44 3628 Uttigen (Wahlbehörde: Gebäudeversicherung des Kantons Bern)	☎ (033) 45 56 03
Fleischschauer	Messerli Max, 1945 Hubelweg 11 3126 Kaufdorf	☎ 809 18 26
Fleischschauer-Stv	Riedwyl Fritz, 1940 3126 Gelterfingen	☎ 809 10 77
Gemeindeschätzer für Landwirtschaft	Krebs Fritz, 1926 Guetebrünnenweg 66 3126 Kaufdorf	☎ 809 07 57
Gemeindeschätzer (Nichtlandwirtschaft)	Küpfer Hansruedi, 1933 Moosstrasse 54 3126 Kaufdorf	☎ 809 02 31
Gemeindeschätzer für Naturschäden	Krebs Fritz, 1926 Guetebrünnenweg 66 3126 Kaufdorf	☎ 809 07 57
Ortschef Zivilschutz	Aeberhard Roger, 1965 Trümlerstrasse 22 3126 Kaufdorf	☎ 809 04 24
Zivilschutzstellenleiterin	Buser Christine, 1955 Stutzstrasse 20 3126 Kaufdorf	☎ 809 20 10
Viehinspektor	Messerli Hans-Ulrich, 1947 Stutzstrasse 5 3126 Kaufdorf	☎ 809 03 59

GOLFPURE
URSULA

URSULA WITTTWER
BÄRGLI
3126 KAUFDORF
TEL. 031 809 12 13

DA LIEGT ALLES DRIN...

Sommer wie Winter
Hobby wie Beruf
Klassisch wie Freakig

VON *Wittner*
MODE+SPORT
Mittelstrasse 8 3123 Belp

H.Weiss + Co Riggisberg

Ihr Fachgeschäft in Riggisberg
Haushalt - Eisenwaren - Brennstoffe
Tel. 031 809 04 41



Delegierte des Gemeinderates in Verbänden, Vereinen und Kommissionen

Legende: M = Mitglied/Vorstandsmitglied
D = Delegierte
A = Abgeordnete
G = Wahlbehörde: Gemeinderat
S = Wahlbehörde: Gemeindeversammlung

Gurnigelwaldkommission (S)	Krebs Fritz, (M) Guetebrunnweg 66 3126 Kaufdorf	☎ 809 07 57
Delegierte Gurnigelwald (S)	Neuenschwander Franz, (D) Weidstrasse 3 3126 Kaufdorf	☎ 809 05 89
	Herrmann Fritz, (D) Stutzstrasse 2 3126 Kaufdorf	☎ 809 13 01
Hauswirtschaftliche Schule Thurnen (G)	Messlerli Paul, (D) Moosstrasse 44 3126 Kaufdorf	☎ 809 01 88
	Pulfer Elisabeth, (D) Trümmlerstrasse 41 3126 Kaufdorf	☎ 809 23 65
Amtsanzeigerverband	Gemeinderat, Gemeindeschreiber oder Gemeindeschreiber-Stellvertreter	
Kirchgemeinderat Thurnen	Wegmüller Andreas, (M) Rohrmatt 30 3126 Kaufdorf	☎ 809 26 61
Verkehrsverband Gürbetal	Schüpbach Magdalena, (D) Schürmattweg 25 3126 Kaufdorf	☎ 809 07 38
Sekundarschule Belp	Guggisberg Erwin (Staatsvertreter) Husmatt 12 3126 Kaufdorf	☎ 809 03 20
AVAG (Baupräsident)	Meier Hans, Gemeindepräsident, Husmatt 13 3126 Kaufdorf	☎ 809 29 73 (P) ☎ 809 28 22

**Delegierte des Gemeinderates
in Verbänden, Vereinen und Kommissionen (Fortsetzung)**

Berufsberatung	Ernst Marie-Louise, Gemeinderätin, (D) Rohrmatt 21 3126 Kaufdorf	☎ 809 31 29
Planungsverein Region Gürbetal	Mösching Urs-Peter, (D) Lindenweg 10 3126 Kaufdorf	☎ 809 23 40
	Meier Hans, Gemeindepräsident, (M) Husmatt 13 3126 Kaufdorf	☎ 809 29 73 (P) ☎ 809 28 22 (G)
Gemeindeverband ARAG	Mösching Urs-Peter, (M) Lindenweg 10 3126 Kaufdorf	☎ 809 23 40
<i>(Baupräsident)</i>	Meier Hans, Gemeindepräsident, (D) Husmatt 13 3126 Kaufdorf	☎ 809 29 73 (P) ☎ 809 28 22 (G)
Tarifverbund «Bäre-Abi»	Gemeinderat, (D)	
Gemeindebeauftragter Güllenausfuhr	Neuenschwander Franz, Weidstrasse 3 3126 Kaufdorf	☎ 809 05 89
Gemeindeverband Berufs- schule Landwirtschaft und bäuerliche Lehrtöchter, Schulkreis Aaretal	<i>(Vakant, wird voraussichtlich aufgelöst)</i>	
Erwachsenenbildung in der Gemeinde	Ernst Marie-Louise, Gemeinderätin, (D) Rohrmatt 21 3126 Kaufdorf	☎ 809 31 29
Musikschule der Region Gürbetal	Ernst Marie-Louise, Gemeinderätin, (D) Rohrmatt 21 3126 Kaufdorf	☎ 809 31 29
Hauspflegeverein Thurnen und Umgebung	Trachsel Susanne, (D) Husmatt 3 3126 Kaufdorf	☎ 809 00 48
	Zwygart Madeleine Rohrmatt 40 3126 Kaufdorf	☎ 809 18 24
	Borer Markus, (D) Rohrmatt 6 3126 Kaufdorf	☎ 809 34 26
Begräbniskommission	Zweidler Verena, (D) Husmatt 1 3126 Kaufdorf	☎ 809 22 66

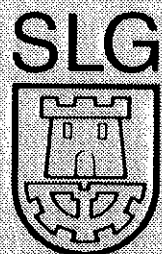
**Delegierte des Gemeinderates
in Verbänden, Vereinen und Kommissionen (Fortsetzung)**

Veranlagungsbehörde Mittelland	Arnold Eliane, (M) Schürmattweg 23 3126 Kaufdorf	☎ 809 12 50
	Messerli Hans-Ulrich, (M) Stutzstrasse 5 3126 Kaufdorf	☎ 809 03 59
Gemeindekrankenpflege	Egger Eli, (A) Rohrmatt 1 3126 Kaufdorf	☎ 809 27 50
	Schüpbach Magdalena, (A) Schürmattweg 25 3126 Kaufdorf	☎ 809 07 38
Gemeindeverband Spitalrat Bezirksspital Riggisberg	Meier Hans, Gemeindepräsident, (D) Husmatt 13 3126 Kaufdorf	☎ 809 29 73 (P) ☎ 809 28 22 (G)
	Ernst Marie-Louise, Gemeinderätin, (D) Rohrmatt 21 3126 Kaufdorf	☎ 809 31 29
	Zweidler Verena, (D) Husmatt 1 3126 Kaufdorf	☎ 809 22 66
	Stauffer Markus, <i>(Spitalrat und Mitglied der Baukommission)</i> Gebelstrasse 37 3126 Kaufdorf	☎ 809 31 20
Regionale Sozialberatung	Messerli Helen, Gemeinderätin, (D) im Mätteli 3126 Kaufdorf	☎ 809 20 44

<p>Restaurant</p>  <p>Linde</p> <p>3126 Kaufdorf Tel. 031 809 06 23 Fam. Anderegg</p>	<p>Wir empfehlen uns für</p> <p>Gutbürgerliche Küche Geschäfts- und Festessen in der gemütlichen Bauernstube</p> <p>Kegelbahn Sonnenterasse</p> <p>Eine Freude für's Gemüt, ein Vergnügen für den Gaumen</p> <p>Montag geschlossen</p>
--------------------------------------------------------------------------------------------------------------------------------------------------------------------------------------------------	----------------------------------------------------------------------------------------------------------------------------------------------------------------------------------------------------------------------------------------------------------------------

Spar + Leihkasse Gürbetal
Mühlethurnen

Filiale Seftigen
Zweigstelle Kaufdorf



DIE BANK,

WO MAN SICH KENNT UND

SICH BEIM NAMEN NENNT.

Öffnungszeiten

Mühlethurnen, Telefon 031 809 06 51
Seftigen, Telefon 033 45 33 55

Montag
08.00–12.00 und 13.30–19.00 Uhr
Dienstag bis Freitag
08.00–12.00 und 13.30–17.00 Uhr
Samstag geschlossen

Kaufdorf, Telefon 031 809 01 04

Öffnungszeiten wie Postbüro

Kaufdorf wohin ?

Die Revision der Ortsplanung

Ms. Gegenwärtig befasst sich unsere Gemeinde intensiv mit der Ortsplanungsrevision. Vier Arbeitsgruppen: die «Gruppe Siedlung», «die Gruppe Verkehr und Umwelt», die «Gruppe Landwirtschaft und Landschaft» und die «Gruppe Kultur und Wohlfahrt» arbeiten an den vielen Detailfragen. Der nachstehende Beitrag möchte aufzeigen um was es konkret geht.

Dr. Angela von Känel

Die Gesellschaft als Teil des landschaftlichen Raumes

Die Landschaft ist **Lebensgrundlage** für sämtliche Aktivitäten der menschlichen Gesellschaft sowie der aussermenschlichen Mitwelt. Wir brauchen Luft, Wasser, Nahrung in guter Qualität um zu leben. Die Bewirtschaftung des Bodens ermöglicht eine ausreichende Ernährung der Bevölkerung, das Land wird als Baufläche verwendet, daraus resultieren die verschiedensten Tätigkeiten des Erwerbs- und Privatlebens, die Landschaft dient der Erholung und ist zugleich Lebensraum für eine Vielzahl von Pflanzen- und Tierarten, die Landschaft ist auch Zeugnis alter erdgeschichtlicher Vorgänge wie beispielsweise der Gletschertätigkeit (Gürbetal als Moränenlandschaft). Dass wir die Landschaft stark und besorgniserregend verändern, zeigen Daten des Raumplanungsamtes: Von 1963-88 hat im Jura und Mittelland die Kulturlandfläche um 9979ha (6.7%) abgenommen, während die besiedelte Fläche um 7584ha (67%) zugenommen hat. Gesamtschweizerisch wurden seit 1850 90% der Feuchtgebiete entwässert, innert 20 Jahren 30% der Hecken entfernt, seit 1950 mehr als 6 Millionen Obstbäume gefällt, dafür wurden zwischen 1950-80 1100km neue Nationalstrassen gebaut.

Die gesellschaftliche Entwicklung hat für viele (nicht für alle!) Wohlstand gebracht, den Preis dafür bezahlt die Landschaft, der starke Rückgang der Artenvielfalt zeigt dies deutlich: So sind beispielsweise in der Schweiz in ihrem Bestand bedroht: 27% der Blütenpflanzen, 25% der Brutvögel, 39% der Schmetterlinge, 58% der Amphibien, 73% der Reptilien.

Starkes Siedlungswachstum heisst nicht nur Steuereinnahmen, sondern auch Mehrverkehr, neue Infrastrukturen mit entsprechenden Kosten, höherer Lastenausgleich, zunehmender Energiebedarf, mehr Abwasser, mehr Abfall. Die Herausforderung unserer und kommender Generationen ist nicht in erster Linie das Zivilisationswachstum zu steigern und kurzfristig auf Kosten der Landschaft Profit zu machen, sondern die Verantwortung für das Ganze und für unseren Lebensraum zu übernehmen, mit den Lebensgrundlagen sorgfältig umzugehen.

Die Aufgaben der Gemeinden

Den Gemeinden obliegt die Aufgabe, Rahmenbedingungen für die raumwirksamen Tätigkeiten ihrer Gemeindefläche festzulegen. Das geeignete Instrument dazu ist die **Ortsplanung**. Die gültige Raumordnung unserer Gemeinde stammt aus dem Jahr **1981**, enthaltend den **Zonenplan** mit Zonenvorschriften (**Bauzonen; Freiflächen, Grünflä-**

chen, Schutzgebiete und übriges Gemeindegebiet) und das Baureglement.

In der Zwischenzeit sind verschiedene Erlasse des Bundes und Kantones in Kraft getreten, welche eine Anpassung der bestehenden Gemeinde-Raumordnung an diese Gesetze verlangen, sowie den Gemeinden bestimmte Aufgaben neu übertragen. Das Bundesgesetz über die Raumplanung (1979) und das kantonale Baugesetz (1985, zur Zeit in Revision) verlangen eine haushälterische Gesamtordnung des Raumes und dazu notwendige Planungen. Die damit betrauten Behörden haben die Bevölkerung frühzeitig mitwirken zu lassen. Zu erstellen sind Richt- und Grundlagenpläne sowie Nutzungspläne, erstere sind behördenverbindlich (d.h. bei Entscheiden haben Kantons- und Gemeindebehörden die Inhalte der Richtpläne zu berücksichtigen), letztere sind ebenfalls für die Eigentümerschaft verbindlich. Die Ortsplanung bezieht die gesamte Gemeindefläche ein, also auch die Landwirtschaftsfläche und nichtproduktive Fläche ausserhalb der Siedlung. Weitere Gesetze geben Rahmenbedingungen für raumwirksame Tätigkeiten, so beispielsweise das Bundesgesetz (BG) über Natur- und Heimatschutz, BG über den Umweltschutz, BG über die Fischerei, BG über die Jagd und den Schutz wildlebender Säugetiere und Vögel. Wichtige Erlasse sind die Gesetze im Bereich Landwirtschaft und Forstwirtschaft.

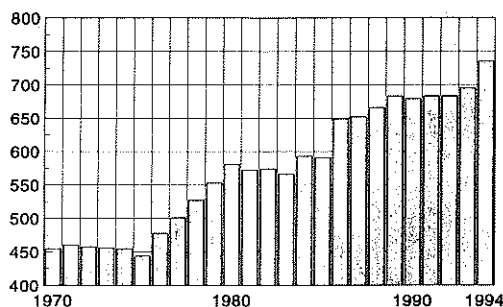
Einige Daten über Kaufdorf

Gemeindefläche: 205ha 81a 76m ² , (davon 190ha produktiv, 25ha Wald)	
Höhe ü.M:	530-880m
Landwirtschaftliche Haupterwerbsbetriebe:	18
Gewerbe- und Dienstleistungsbetriebe:	ca 30
Einwohner/innen Dezember 1994:	735

Die Bevölkerungsentwicklung der letzten 25 Jahre:

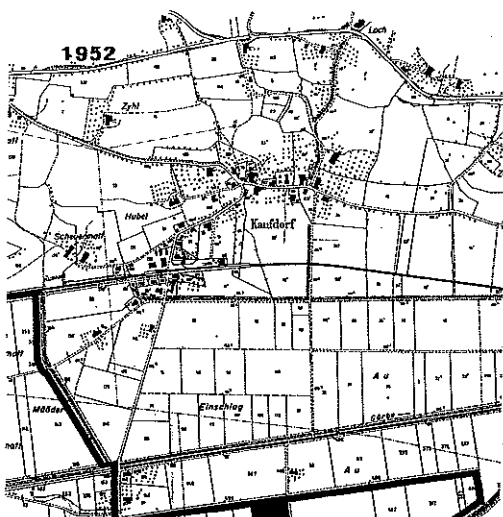
(Aus der Statistik der Gemeindeverwaltung)

1904 lebten 318 Einwohner/innen in Kaufdorf (aus Choufidorfer 1987, geographisches Lexikon der Schweiz). Im Zeitraum von 65 Jahren (bis 1970) stieg die Bevölkerung nur um 137 Personen an (Schwankungen dazwischen nicht berücksichtigt), während in den letzten 25 Jahren die Zahl der Personen um 280 zunahm, die Gemeindefläche jedoch stets gleich bleibt.



↑ Das Bevölkerungswachstum erfolgte schubartig ab Mitte der 70er und 80er Jahre, was mit der Ueberbauung von Siedlungsteilen zusammenhängt (Trümlere/Husmatt/Rohrmatt/ Gebel).

Ein Blick auf die Situation von 1952 zeigt, dass sich das Dorfbild massiv veränderte: Die überbauten Flächen nahmen zu. ↓



Die Ortsplanungskommission setzt sich zusammen aus:

- den Mitgliedern des Gemeinderates
- den Sprecher/innen der Arbeitsgruppen:
Gruppe Siedlung W.Blatter
Gruppe Verkehr und Umwelt E.Kiener
Gruppe Landwirtschaft und Landschaft E.Arnold-Gremaud
Gruppe Kultur und Wohlfahrt A.Chr.Roettig

Als Planer hat die Kommission die Firma Strauss, vertreten durch Herrn A.Wyss, Bern, und für die Landschaftsplanung Herrn M.Steiner, Lohnstorf, gewählt. Ein vororientierender Anlass aller Gruppenmitglieder fand am 28.8.93 statt, und die eigentliche Gruppenarbeit im Rahmen der Ortsplanungsrevision begann am 30.4.94.

Der Ablauf der Ortsplanungsrevision

1. Formulieren von Leitsätzen
2. Erarbeiten eines Gemeinde-Entwicklungskonzeptes

Dazu braucht es Grundlagen im Bereich Siedlungs-, Bevölkerungs-, Gewerbeentwicklung, ein Inventar der Landschaftselemente, Erhebungen der landwirtschaftlichen Strukturen im Zusammenhang mit freiwilligen Extensivierungen, Zielvorstellungen im Bereich Kultur und Wohlfahrt sind zu formulieren.

3. Erste Mitwirkung

4. Umsetzen in die Planungsinstrumente Zonenplan/Baureglement/Richtplan mit Erläuterungsbericht und Realisierungsprogramm.

5. Zweite Mitwirkung

6. Planerlassverfahren (Vorprüfung durch den Kanton, Auflage, Beschlussfassung durch die Gemeindeversammlung, Genehmigung).

Die einzelnen Arbeitsgruppen stellen sich vor:

1. Die Gruppe Siedlung

Beitrag von Walter Blatter

In der Gruppe Siedlung wirken mit: Elisabeth Egger, Ueli Hänni, Hans Dummermuth und Walter Blatter

Leitsätze Siedlung:

- Dorfcharakter: Kaufdorf muss ein Dorf bleiben.
- Bauweise durchmischt - Einfamilienhaus - Mehrfamilienhaus.
- Kostengünstige Mietwohnungen.
- Verdichtete Bauweise.
- Gewerbemöglichkeiten.
- Gewerbezentrum eingegliedert in das Dorfbild.
- Nutzung bestehender Bausubstanz, Dachgeschoss-Ausbaumöglichkeiten.
- Keine Baulandhortung.
- Erweiterung der Entsorgungsmöglichkeiten / optimalere Nutzung «Abbruch Messerli».
- Gestuftes Wachstum.
- Erhaltung der bestehenden Bauernhöfe.

Alle Leitsätze berücksichtigen die eng damit vernetzten Aspekte: Landwirtschaft, Landschaft, Kultur, Wohlfahrt, Umweltschutz und Verkehr.

Unser Entwicklungsspielraum:

Unser Entwicklungsspielraum ist nach der heute vorhandenen Infrastruktur klar definiert und eingeschränkt, das heisst:

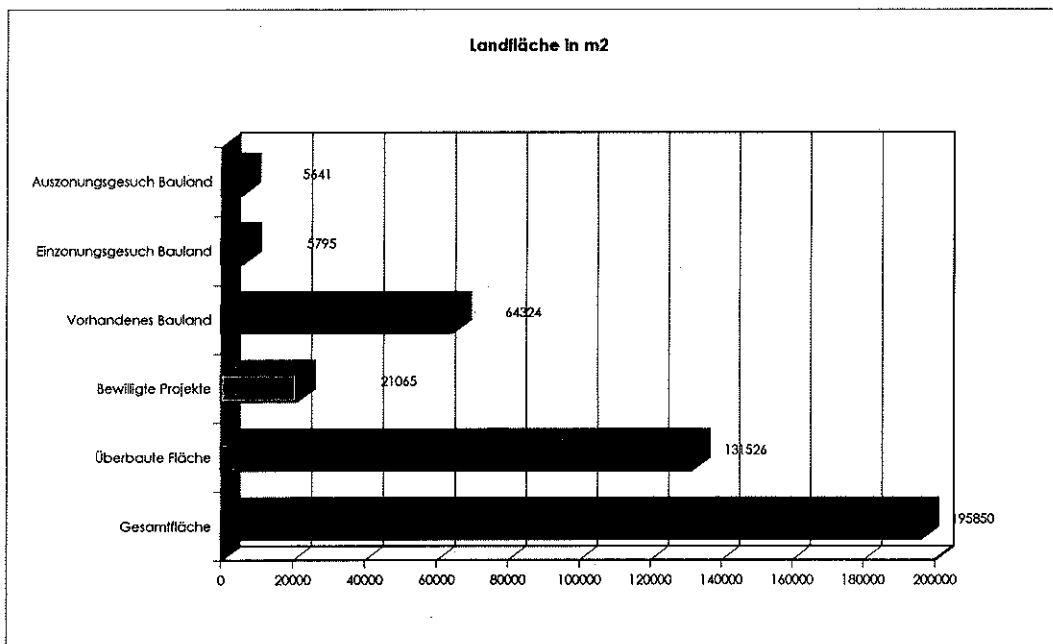
- Keine Vergrößerung unserer Schule, (Schulraum, Lehrkräfte usw).

- Keine Erweiterung der Wasserversorgung und Kanalisation.
- Keine grösseren Strassenbauten.
- Landwirtschaftsland kann nur in Bauland umgezont werden, wenn gleiche Fläche Bauland in Landwirtschaft umgezont wird.
- Das gestufte Wachstum kann nur mit einer Etappierungsvorschrift gesteuert werden.

Damit die in diesen Leitsätzen formulierten Entwicklungsanliegen zum Tragen gebracht werden können, ist eine genaue Inventarisierung und Kontrollführung nötig. Konkret geht es darum, dass in folgenden Bereichen Transparenz herrscht:

- vorhandenes Bauland (jeder m²),
- bewilligte Projekte,
- überbaute Flächen,
- Aus- und Einzonungsgesuche

**Aktuelle Übersicht des vorhandenen Baulandes Kaufdorf 1995
(Gemäss Angaben Gemeindeverwaltung)**



Rückblick auf die Inventarisierungsarbeiten der Gruppe Siedlung

Unsere Arbeiten wurden beeinträchtigt, weil bestimmte Bauprojekte, (losgelöst von der Ortsplanungsrevision) prioritär behandelt wurden. Das hatte die Bearbeitung von Einzonungs- und Auszonungsprojekten zur Folge und führte dazu, dass die eigentliche Inventarisierungsarbeit zu diesem Zeitpunkt verunmöglicht wurde, bzw. zurückgestellt werden musste.

Erschwerend kam dazu, dass wir bei unserer Arbeit leider von nicht richtigen Angaben über Baulandbesitzer und Baulandflächen ausgegangen sind. Wir basierten bei dieser Arbeit auf den offiziellen Informationen der Gemeindebehörde!

Transparenz und Offenheit bilden die Grundlage für das gegenseitige Vertrauen. Der Erfolg unserer Ortsplanungsrevision ist sehr eng mit dieser Voraussetzung verknüpft. In diesem Sinne möchten wir diesen kritischen «Einschub» verstanden wissen.

2. Die Gruppe Verkehr und Umwelt

(Trotz mehrmaligen Anfragen wurde uns von dieser Gruppe bis zum Redaktionsschluss leider kein Beitrag zugestellt).

3. Die Gruppe Landwirtschaft und Landschaft

In der Gruppe Landwirtschaft und Landschaft wirken mit: *Eliane Arnold, Hans Hottinger, Ueli Jost, Angela von Känel, Franz Neuenschwander, Peter Zbären und Ernst Zwahlen jun.*

Leitsätze Landwirtschaft:

- Erhalten eines gesunden, überlebensfähigen Bauernstandes mit existenzfähigen Familienbetrieben.
- Erhalten der Bodenfruchtbarkeit durch eine massvolle Nutzung (vernünftiger Einsatz von Hilfsmitteln wie Maschinen, Düngern, Spritzmitteln; Fördern des Artenreichtums).

Leitsätze Landschaft:

- Erhalten der vorhandenen natürlich/naturnahen Elemente.
- Aufwerten von Landschaftsbereichen im Einverständnis mit der Landwirtschaft, auf freiwilliger Basis, mit finanzieller Abgeltung.
- Im Siedlungsbereich Verständnis fördern für naturnahe Flächen als Lebensräume für Pflanzen und Tiere und Erlebnisort vor der Haustüre, Aufwertungsmöglichkeiten aufzeigen, Kulturelemente erhalten.

Daraus ergeben sich für die Ortsplanung *aus der Sicht Landwirtschaft/Landschaft:*

- Ganzheitliche Betrachtung von Landwirtschaft, Siedlung und Landschaft.
- Weiteres Siedlungswachstum heisst Verlust an Land (die Gemeindefläche wächst nicht!), d.h. kein zusätzliches Bauland ausscheiden, heute aus verschiedene Baulandzonen zurückzonen oder abtauschen im Verhältnis 1:1.

- In die weitere Zukunft verantwortungsvoll planen und handeln, nicht kurzfristig in ein paar Jahren alles überbauen.

Die zentralen Fragen der Ortsplanung sind:

- Wie viel Wachstum erträgt Kaufdorf?
- Soll Kaufdorf ein Dorf bleiben oder eine Vorstadt-Ortschaft werden?
- Was für Vor- und Nachteile, sowie Konsequenzen ergeben sich daraus? (und zwar für die Landwirtschaft, die Siedlung und die Landschaft!)

4. Die Gruppe Kultur und Wohlfahrt

Beitrag von Sam B. Hunziker

In der Gruppe Kultur und Wohlfahrt wirken mit: *Anne-Christine Roettig, Ruth Hirsiger, Fritz Bleuer, Hansueli Riedwyl, Samuel Hunziker*

An der ersten Zusammenkunft zum Thema Ortsplanung, am 28. August 1993, ging es um die Formulierung von Kritikpunkten und Kritikthesen. Die damals erarbeiteten Themen bezogen sich unter anderem auf Fragen wie:

- Was kann für die Jungen/Jugendlichen getan werden?
- Öffentliche Toilette.
- Ladenöffnungszeiten und Angebotssortimente der drei Geschäfte.
- Integration von Asylanten und Ausländern.

Im April 94 nahmen wir die Arbeit wieder auf. Diesmal versuchten wir sogenannte Leitsätze zu formulieren, die unsere Anliegen aus der ersten Sitzung - schlagwortartig - wiedergeben sollten.

Unser Hauptanliegen heißt:

«Wir wollen, dass sich die Menschen in unserem Dorf wohl fühlen!»

Weitere Schlüsselaussagen lauten:

- Erhalt und Ausbau der vorhandenen Geschäfte und Angleichung der Öffnungszeiten.
- Die Wohnqualität soll erhalten bleiben durch langsames und begrenztes Wachstum, das auch Rücksicht nimmt auf die Grösse der Schule im Dorf.
- Das bestehende kulturelle Leben fördern und unterstützen, damit es auch vermehrt Junge und Alte anspricht, und der Kirche wieder einen Platz im Dorf schaffen.
- Die öffentlichen Räume, soweit vorhanden, rollstuhlgängig gestalten und weitere fehlende, wie Toilette, Bibliothek, Café, schaffen.
- Die Integration von «Fremden» (Asylanten, Ausländern, Arbeitslosen, Behinderten) fördern, und die Betreuung von Kindern im Vorschulalter anbieten.

Eine Umfrage bei der Bevölkerung

Im Laufe der Diskussionen kamen wir sehr schnell zum Schluss, dass es zwar gut ist, wenn sich Arbeitsgruppen und Kommissionen mit solchen Fragen auseinandersetzen, dass die erarbeiteten Schlussfolgerungen aber nie repräsentativ für die Dorfbevölkerung sein können. Wir erblickten die Lösung in einer Umfrage, die, an alle Haushaltungen gerichtet, uns einen guten Ueberblick über die Meinungen vermitteln würde. Wir verteilten zu diesem Zweck rund 300 Fragebogen. Ausgefüllt zurück erhielten wir 50

Stück (17 %) Dieser Sechstel ist statistisch gesehen natürlich bei weitem nicht repräsentativ; aber immerhin eine Richtschnur, nach der wir uns in unserer Arbeitsgruppe ausrichten wollen.

Die zwei Hauptthemen des Fragebogens bezogen sich auf die *Einkaufsgewohnheiten* und die *Wohnqualität*.

Wie geht es weiter?

Es ist vorgesehen, den ausgewerteten Fragebogen wieder an alle Haushaltungen zu verteilen, so dass wir uns hier kurz fassen können.

Zu den Einkaufsgewohnheiten:

Ueber 50 % kaufen oft im Dorf ein und sogar knapp 30 % sehr häufig. Alle drei Dorfgeschäfte werden von 74% bis 96% der Einkaufenden regelmässig berücksichtigt. Knapp die Hälfte hat am angebotenen Sortiment nichts auszusetzen - sie haben sich daran gewöhnt. Die übrigen haben zum Teil sehr gute Vorschläge zur Angebotserweiterung eingebracht. Die Arbeitsgruppe wird nach dem Neujahr mit den drei Ladenbesitzern ein Gespräch führen und sie im Detail mit den Ergebnissen vertraut machen. Ein Stein des Anstosses sind, vor allem für Neuzugezogene, die unterschiedlichen Ladenöffnungszeiten.

Zur Wohnqualität:

Den bedienten Bahnhof vermissen viele, das Dorf sollte nicht zu gross werden, damit der ländliche Charakter erhalten bleibt, für die Älteren wie auch die Jungen sollte im Dorf mehr gemacht werden, und rund die Hälfte ist der Meinung, dass die Kirche im Dorf aktiver in Erscheinung treten sollte. Das öffentliche WC wird zwar erwähnt, aber nicht als etwas absolut vordringliches. In der Frage der Vorschul-Kinderbetreuung gehen die Meinungen sehr stark auseinander: hier der Wunsch nach einem guten Angebot und dort die Aussage, wer Kinder hat, soll selbst zu ihnen schauen.

Unser Problem wird nun sein, die Vielzahl der guten Anregungen richtig zu gewichten.

Die Urheber der Ideen könnten versucht sein - wenn ihr Vorschlag nicht weiter verfolgt wird - die Arbeit der Arbeitsgruppe und der ganzen Ortsplanung gering zu schätzen, nur weil ihre Anliegen nicht weiterverfolgt worden sind. Das wäre schade, aber mit dem müssen wir leben lernen. □

Die Landschaftsplanung

»K. Die Gemeinden tragen nicht nur die Verantwortung für die Siedlungsentwicklung und deren Auswirkungen, sondern haben nach dem kantonalen Naturschutzgesetz (1992) ebenfalls die Natur ihres Gemeindegebietes zu erhalten. Dies betrifft:

- Die Erhaltung von lokal bedeutenden Gebieten und Objekten.
- Abschluss von Vereinbarungen mit Bewirtschaftern und Bewirtschaftnerinnen für ökologische Ausgleichsflächen, auf freiwilliger Basis, mit entsprechenden Abgeltungen, in welche sich die Gemeinde, der Kanton und der Bund teilen.

Teile der Landschaftsplanung

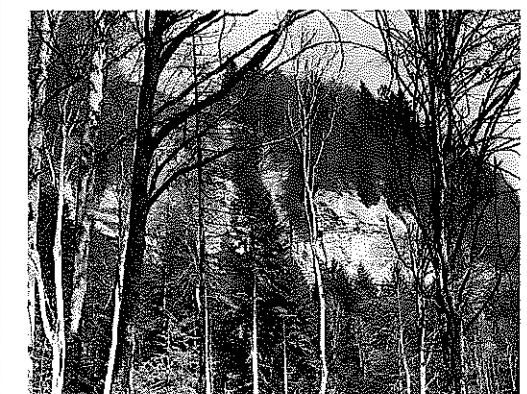
Das *Landschaftsinventar* enthält eine Aufnahme der Lebensraumstrukturen des Gemeindegebietes (einige Beispiele sind nachfolgend aufgezeigt), deren Lage, einen kurzen Beschrieb des Istzustandes und mögliche Massnahmenvorschläge. Die Arbeitsgruppe Landwirtschaft/Landschaft hat die Inventarisierung durchgeführt und ist zur Zeit daran, die Ergebnisse zusammenzustellen. Das Inventar besteht aus einem Plan mit der Lage der Objekte, Objektblättern und einem erläuternden Bericht. Das Inventar dient als Grundlage für die weiteren Schritte der Planung und ist als solches keineswegs verbindlich. Das Inventar bildet jedoch die Basis für die *Richtplanung* und das *Realisierungsprogramm*, welche die anzustrebende Raumordnung und die vorgesehenen Massnahmen beinhalten. Aufgrund des Landschaftsrichtplanes können Beiträge geltend gemacht werden für den Unterhalt naturna-

her Landschaftselemente. Bund und Kanton bezahlen ihren Anteil, wenn die Gemeinden mit Bewirtschaftern einen freiwilligen Vertrag abgeschlossen haben, diese Flächen im Richtplan enthalten sind und die Gemeinden einen Teil dieser Abgeltungen übernehmen. Die Landwirtschaft kann so einen wichtigen Beitrag zur Aufwertung der Landschaft beitragen und ist für den Minderertrag und den Mehraufwand angemessen zu entschädigen. Es sollte daher selbstverständlich sein, dass die ganze Bevölkerung dies mitträgt, indem die Gemeinde einen entsprechenden Betrag dafür ins jährliche Budget aufnimmt. Der Landschaftsunterhalt sollte gleichermassen anerkannt sein wie zum Beispiel der Strassenunterhalt.

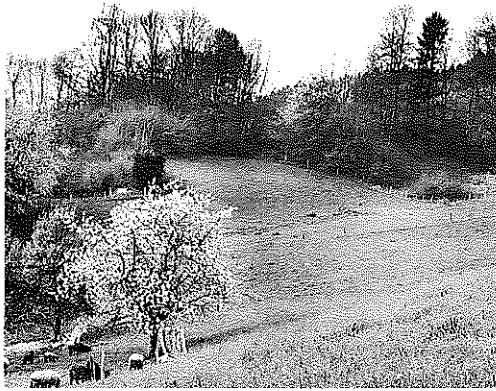
Beispiele wertvoller Landschaftselemente in unserer Gemeinde

Der Sandsteinfelsen von Guetebrünne

Auf unserem Gemeindegebiet befindet sich der grössere Teil der markanten Felsflue von regionaler Bedeutung. Der Kander-Simme-Arm des Aaregletschers hat vor 15-90'000 Jahren die heute sichtbaren Felsen aus der 30 Mio Jahre alten Meeressmolasse geschliffen. Zusammen mit dem Blockschuttwald ist dieser Bereich ein besonders wertvoller Landschaftsteil und Lebensraum für eine spezielle Tier- und Pflanzenwelt.



↑ Einmalige Felslandschaft Guetebrünne mit Blockschuttwald



↑ Die Hangflanke enthält naturnahe Lebensräume wie Waldränder, Hecken, Weiden. Der einzige unverbaute Bach ist der Lättigrabe (Bildmitte).

Die Hangflanke

Der selbe Gletscher hinterliess Seitenmoränen, welche als wellige Formen erkennbar sind. Die vor allem als Weidegebiet genutzte Hangflanke des Längenberges enthält abwechslungsreiche Strukturen wie Waldränder, Hecken, Gehölzgruppen, Einzelbäume, Obstbäume, Obstgärten. Einige Bäche fließen vom Hang bis in den Talboden, fast alle sind hart verbaut (alte Verbauungsart), einzig der Lättigrabe darf ohne ein gemauertes Korsett fließen.



↑ Der Talboden ist Vorrangfläche für die landwirtschaftliche Nutzung.

Der Talboden

Der frühere Flachmoorboden ist heute landwirtschaftliche Vorrangfläche mit Ackerbau und den bekannten Chabis-Kulturen. Der als Lebensraum defizitäre Talboden könnte mit ökologischen Ausgleichsflächen aufwertet werden, so mit Extensivstreifen, Ackerrandstreifen, Staudenflur/Schilfböschungen der kanalisiert Talbäche anstatt häufiges Mähen der Bachbölder, Pflanzen von Hecken und Einzelbäumen an geeigneten Stellen. Ein Mangel im Talboden ist das Fehlen von stehenden Gewässern als Laichplätze für Frösche sowie als Rastplätze für durchziehende Wattvögel, da keine Altarme der Gürbe übrig geblieben sind.



↑ In diesem prächtigen Obstgarten sang im Mai 1992 ein Wendehals, eine selten gewordene Vogelart.

Obstgärten

Ein altes Element der Kulturlandschaft ist der Obstgarten. Gibt es etwas Schöneres als das jährliche Hochzeitskleid blühender Obstbäume? Obstgärten stellen einen bedrohten Lebensraumtyp dar, wurde das Fällen früher sogar honoriert. Besondere Vogelarten wie der Wendehals, Wiedehopf, Gartenrotschwanz bewohnen Obstgärten, sind aber in ihren Beständen stark zurückgegangen. Die Pflege von Hochstammbäumen ist arbeitsintensiv, sodass es gerechtfertigt ist, einen finanziellen Beitrag dazu zu leisten. Zudem könnte das Obst lokal verkauft werden. In Kaufdorf gibt es glücklicherweise noch

schöne Obstgärten, vor der zunehmenden Bautätigkeit waren sie zahlreicher.



↑ Frösche finden kaum noch Laichplätze in unserer Gemeinde. Schüler und Schülerinnen retteten Bartgrundeln (Kleinfischart), Froschlaisch, Bach-

flohkrebse aus einer Pfütze beim Kaufdorfkanal.

Das Siedlungsgebiet

Gärten und öffentliche Bereiche des Dorfes können ebenfalls eine Lebensstätte für einheimische Pflanzen und Tiere sein und uns vor der Haustüre die Augen öffnen für kleine Schönheiten. Seit jeher waren Bäume wie die Linde beliebt. Auch kleine Baumgruppen und Hecken beleben das Dorfbild. Beobachtungen am Gartenteich entspannen, ein Extensivstreifen um die Wasserfläche wertet diese noch auf. Schwer haben es die Spontanpflanzen auf Plätzen und Wegen, wo gibt es noch Wegwarten zu sehen?

Auf dem ganzen Gemeindegebiet gibt es Möglichkeiten, der Natur einen Lebensraum zu bieten. Geben wir unserer Landschaft, in der wir eine Anzahl Jahre Gast sind, eine Chance!

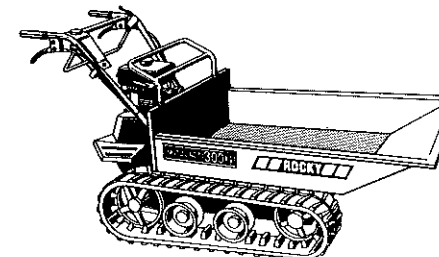


Mechanische Werkstätte
Traktoren
Hof- und Forstgeräte
Melkanlagen · Stalleinrichtungen



Landmaschinen
E. WEBER + Co., Rümligen

3128 Rümligen
Telefon 031 809 12 09 / 809 20 11
Telefax 031 809 11 94



Amtsbehörden Amt Seftigen

Bezirksverwaltung	Amthaus, Schloss Dorfstrasse 23 3123 Belp	☎ 819 05 94 FAX 819 70 72
Regierungstatthalter	Kropf Jakob	☎ 819 05 94
Grundbuchamt		☎ 819 05 95
Gerichtsschreiberei, Handels- und Güterrechtsregisteramt		☎ 819 58 31
Betreibungs- und Konkursamt		☎ 819 05 97



Kantonspolizei

Kantonspolizei Belp		☎ 819 51 51
Kantonspolizei, Posten Toffen	Kpl Aegerter Walter Grossmattweg 9 3125 Toffen	☎ 819 36 55
Bei Ereignissen mit hoher Dringlichkeit	Polizei-Notruf Einsatzzentrale Bern für Mittelland, Emmental und Oberaargau 24-Stunden-Präsenz	☎ 117 oder ☎ 634 42 45



Sektionschef / Kreiskommando

Sektionschef	Brönnimann Werner Schulhausgässli 3127 Mühlethurnen	☎ 809 18 73
Kreiskommando	Emmentalstrasse 29 3510 Konolfingen	☎ 791 04 45 FAX 791 24 11



mösching architektur ag

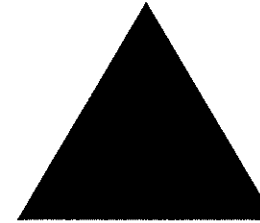
Urs P. Mösching dipl. Architekt HTL STV
Flurstr. 1a 3014 Bern 031 331 43 40
Lindenweg 10 3126 Kaufdorf 031 809 23 40

Wir bringen altes Holz
wieder zum Strahlen.
Mit Sandstrahlen.

Sandstrahlerei Hänni AG

Metallschutz. Holzschutz.
Betonschutz. Gerüstbau.

**NEU: Staubfreies Kugelstrahlen
von Bodenflächen**



Neuhusweg 2, 3126 Kaufdorf
Telefon 031 / 809 24 94
Telefax 031 / 809 31 21

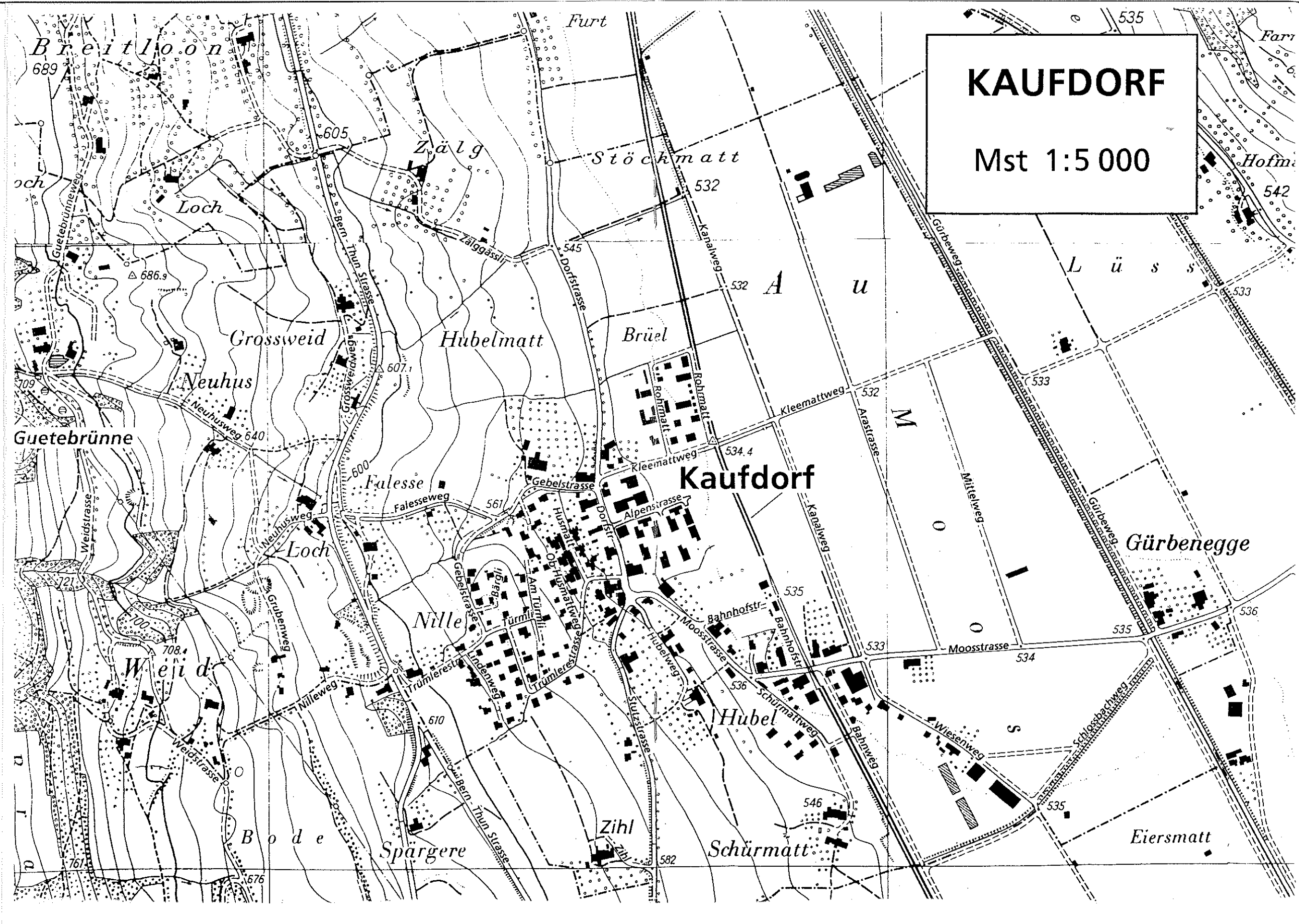


Blumen
tschäppeler

floristik & dekorationen/gärtnerei
3128 kirchenthurnen 031 809 04 23

KAUFDORF

Mst 1:5 000





Treuhandbüro U. Jost Kaufdorf

3126 Kaufdorf, Stutzstrasse 1
Telefon 031 809 18 87
Telefax 031 809 30 15

R O D E R O P T I K

PETER RODER DIPL. AUGENOPTIKER SBAO
3123 BELP AM BAHNHOFPLATZ
TELEFON 031/819 21 81

MONTAG GESCHLOSSEN - MITTWOCH GEÖFFNET
GENÜGENDE PARKPLATZ

Musikhaus

Otto Schreier Belp
Dorfstrasse 9 031 819 12 66



Elektronische Orgeln, Musikalien,
Instrumente, Grammos, Schallplat-
ten, Radios, Fernsehen, Reparatu-
ren, Musikunterricht.



H. Anliker
Bäckerei u. Lebensmittel
3126 Kaufdorf
Tel. 809 02 69

**Metzgerei
Anderegg**



3126 Kaufdorf

**Hauslieferdienst
Partyservice**

Telefon 031 809 02 25
Natel 077 52 36 29

**Garage
MESSERLI**

Bruno Messerli



Offizielle Ford-Vertretung

Hauptstrasse 20a
3128 Rümligen
Tel. 031-809 05 21

H. Küpfer

Moosstr. 54

Sägerei und Holzbau
3126 Kaufdorf
031 809 02 31

Holzhandlung Schreinerei Zimmerei Innenausbau

**kurt jutzi ag
baugeschäft belp**

Wir möchten uns für sämtliche Maurerarbeiten empfehlen

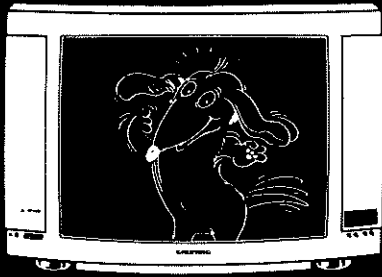
Neubauten Reparaturen
Umbauten Stallsanierungen
Renovationen und Jauchegruben

Telefon 819 00 66

GRUNDIG

100-HZ-TECHNIK.

ALSO NICHTS WIE HIN UND ANGESCHAUT:



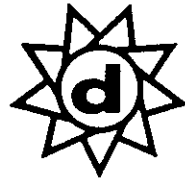
KÄSEREISTRASSE 9A ☎ 819 1440

radio tv belp ag

Natürlich - Natur - Natürlich

Das Jahrhunderte alte Wissen um die Kräfte der Natur wird immer aktueller

- Pflanzliche Heilmittel und Homöopathie
- Natürliche Körperpflege und Kosmetik
- Gesunde Ernährung
- Diät- und Reformprodukte



Ihre Belper Drogerien:
Fleischmann Ernst

K. Schmocker
bei der Kirche

Dorfstrasse 5
(BIONA-Vertrags-Geschäft)
031 / 819 01 83 031 / 819 01 46
Sicherheit dank Kenntnis und Verantwortung



Offizielle Hauptvertretung

MARAG MARTI RUDOLF

Autogarage und Carrosserie, Celette-Richtanlage
Spritz- und Einbrennkabine, Bremsprüfstand

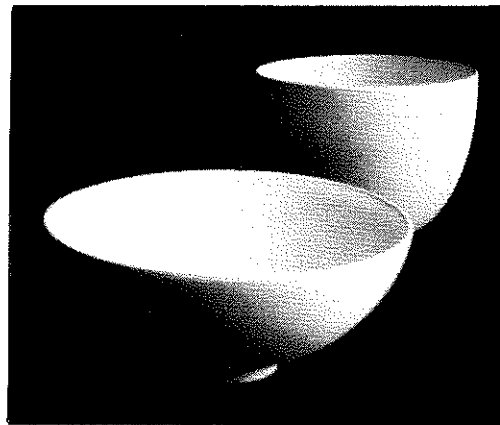
3123 Belp, Steinbachstrasse Tel. 031 819 25 45
3125 Toffen, Belpbergstrasse 5 Tel. 031 819 25 33

Steinzeug

TÖPFEREI

Martin Freiburghaus

Wiesenweg 4 - 3126 Kaufdorf
Telefon 031 / 809 30 35



Sozialdienste der Region

Ärztlicher Notfalldienst
Zahnärztlicher Notfalldienst
Notfalldienst der Apotheken

siehe Publikation im Amtsanzeiger oder ☎ 111

Regionale Sozialberatung Belp

Gartenstrasse 2 ☎ 819 22 22
3123 Belp

- Beratung in allgemeinen Lebensfragen
- Beratung bei Spannungen / Streit in der Partnerschaft
- Erziehungsprobleme
- Finanzielle Beratung / Unterstützung
- Kinder- und Jugendhilfe

Gemeindekrankenpflege Verbandskreis Spital Riggisberg

Eyweg 3 ☎ 809 30 29
3132 Riggisberg

Montag bis Freitag: 12.30 bis 13.30.
Während der übrigen Zeit wird der Anruf automatisch ins
Spital Riggisberg umgeleitet.

Pflegerische Hilfe bei Krankheit und Unfall durch diplomierte
Gemeindekrankenpfeschwestern.

Käserei Kaufdorf

Familie P. Messerli-Staub, Telefon 031 809 01 88



Üsi Spezialität:

Selber gemachte Butter
Ankeschäfli auf Bestellung
Selber gemachter Rahm
Joghurt im 500-g-Mehrwegglas
Silofreie Offenmilch
Diverse Käsesorten
Pastmilch im 1-l-Mehrwegglas
Fondue, Raclette
Käseplatten auf Bestellung
(mind. 3 Tage voraus)

Öffnungszeiten:

Montag bis Samstag:
8.00 bis 11.30 Uhr
und 17.45 bis 18.45 Uhr
Montag, Freitag:
14.00 bis 17.00 Uhr
Samstag:
13.30 bis 16.00
Sonntag und Feiertage:
8.00 bis 10.00 Uhr
und 18.00 bis 18.45 Uhr

Sozialdienste der Region (Fortsetzung)

Hauspflegeverein Thurnen und Umgebung

Vermittlerin Elisabeth Berger ☎ 809 11 57
Hasli
3132 Riggisberg

Entlastung im Haushalt bei Krankheit oder Unfall durch
diplomierte Hauspflegerinnen und qualifizierte Aushilfen.

SPITEX - Koordinationsstelle Belp

Rubigenstrasse 20 ☎ 819 65 60
3123 Belp

Montag bis Freitag: 07.45 bis 12.00

Mahlzeitendienst für das Amt Seftigen

Lilly Rickli, Muristrasse 46a, 3123 Belp ☎ 819 14 50
Frau Schneider, Schafmattstrasse 17, 3123 Belp ☎ 819 19 23
oder SPITEX Belp ☎ 819 65 60

Wöchentliche Hauslieferung von sechs verschiedenen, hygienisch
verpackten Mahlzeiten (milde Normalkost, Diäten für Diabetiker und
Schonkost).

Alter und Sport

Vreni Siegenthaler ☎ 809 10 75 Dori Mösching ☎ 809 23 40
Kleemattweg 9
3126 Kaufdorf Lindenweg 10
3126 Kaufdorf

Turnhalle Kaufdorf
Mittwoch: 14.00 bis 15.00
Kosten: Fr. 2.50 pro Turnstunde

Angepasstes Gesundheitsturnen (Erhaltung der Beweglichkeit und
Reaktionsfähigkeit) und Pflege der Gemeinschaft.

Rotkreuz-Fahrdienst des Frauenvereins Kaufdorf

Vermittlung von Fahrern / Fahrerinnen für Arzt- und Therapie-
besuche. Bitte 2 bis 3 Tage im voraus anmelden!

Pauschaltarif im Dorf: Fr. 5.--
übrige Gebiete: 60 Rp. pro Kilometer ab Haus der Fahrer/innen.

Vermittlerinnen:	Heidi Riedwyl ☎ 809 23 47 Gebelstrasse 7 3126 Kaufdorf	Elisabeth Messerli ☎ 809 15 46 Gebelstrasse 4 Kaufdorf
	07.00 bis 08.00 11.00 bis 13.00 18.00 bis 20.00	07.00 bis 08.00 19.00 bis 20.00

Sozialdienste der Region (Fortsetzung)

Altersheim des Amtsbezirkes Seftigen

Längenbergstrasse 30 ☎ 809 17 22
3132 Riggisberg

Beratungsstellen

Beratungsstelle für Betagte des Vereins für das Alter, Pro Senectute

Effingerstrasse 17, 3008 Bern (vormittags) ☎ 381 22 77

Beratungen von Betagten und ihren Angehörigen in finanziellen
und andern persönlichen Schwierigkeiten. Vermittlung von Dienst-
leistungen usw. Besprechungen und Hausbesuche nach
Vereinbarung.

Beratungsstelle Pro Infirmis und Rheumaberatung

Auskünfte, individuelle Beratungen und Hilfeleistungen für
Behinderte und deren Angehörige. Hausbesuche, Gespräche
bei der Beratungsstelle. Sprechstunden nach Vereinbarung.

Erika Gerber ☎ 382 36 66
Schwarztorstrasse 32
Postfach, 3000 Bern 14

Beratungsstelle für Gehörlose

Beratung Gehörloser jeglichen Alters, diverse Freizeit-
angebote. Sprechstunden nach Vereinbarung.

Mühlemattstrasse 47 ☎ 371 26 54
☎ Schreibtelefon ☎ 371 26 55
FAX 371 09 69

3007 Bern 14

Beratungsstelle für Sehbehinderte

Orientierung über behindertenspezifische Dienstleistungen
und Angebote, finanzielle Beiträge, Beratungen.

Neufeldstrasse 97 ☎ 302 41 14
3012 Bern

Beratungsstellen (Fortsetzung)

Beratungsstelle für Langzeitkranke

Beratung und Hilfe für Asthma-, Tuberkulose-, Krebs- und Herzpatienten bei persönlichen und finanziellen Schwierigkeiten. Vermittlung von Inhalationsapparaten.

Esther Gasser ☎ 819 06 41
Sägweg 18
3123 Belp

Beratungsstelle für Alkoholprobleme der Amtsbezirke Seftigen und Schwarzenburg

Kostenlose persönliche Beratung für Betroffene, Angehörige und Drittpersonen, welche einem Gefährdeten behilflich sein wollen. Sprechstunden und Hausbesuche nach Vereinbarung.

Hans Zürcher ☎ (033) 45 61 71 und
Dorfstrasse 12 ☎ (033) 45 61 76
3136 Seftigen oder

*Kontaktadresse
des Blauen Kreuzes*
Heinz Stähli ☎ 809 12 94
Neumattstrasse 14
3127 Mühlethurnen

Rechtsauskunftsstelle des Bernischen Anwaltsverbandes

Sprechstunden ohne Voranmeldung,
jeweils am ersten Freitag im Monat 16.00 bis 19.00 Uhr.

im Dorfschulhaus
Dorfstrasse 15
3123 Belp

Beratungsstellen (Fortsetzung)

Mütterberatung Seftigen-Schwarzenburg

Mütter- und Väterberatung ☎ 819 71 36
(Gemeindeverwaltung, 3123 Belp)

Madeleine Löffler ☎ 731 06 73
Mütterberatungsschwester
3150 Schwarzenburg

Telefonische Sprechstunden von 08.00 bis 09.00

Jugend- und Elternberatung Belp

Kostenlose Beratung von Jugendlichen und Eltern in schwierigen Situationen (Berufliche Schweigepflicht).
Beratungen nach Vereinbarung.

Information über allgemeine Lebensfragen, Freizeit- und Ferienangebote.

Montag, Mittwoch und Freitag: 16.00 bis 18.00

Annette Wollensack und Stefan Wyder ☎ 819 44 34
Muristrasse 1
3123 Belp

Contact Jugend-, Eltern- und Drogenberatungsstelle

Unentgeltliche Beratung für Jugendliche, Eltern, Familien, Arbeitgeber und Lehrer. Informationen über Ausbildung, Beruf, rechtliche Fragen und Drogen (absolute Schweigepflicht).

Bern Monbijoustrasse 70 ☎ 371 95 05
3000 Bern 23
Montag bis Freitag: 13.30 bis 17.30

Thun-Oberland Allmendstrasse 18 ☎ (033) 23 23 80
3600 Thun
Montag bis Freitag: 08.00 bis 12.00 und
14.00 bis 17.30
Für Neuanmeldungen: ☎ (033) 23 23 85

RADO
Stilsicher. Kratzsicher. Zeitsicher.

WOLF
UHREN BIJOUTERIE OPTIK
3132 RIGGISBERG

KKB
KRANKENKASSE

Wir empfehlen uns für die Ausführung sämtlicher Baumeisterarbeiten



Rümligen 031/809 24 44

Zollikofen 031/911 45 35



Ihr Spezialist für:

Pneu, Felgen, elektr. Lenk-
geometrie, Stossdämpfer,
Batterien, Auspuff usw.

**Pneuhäus Jufer
Belp**

Inh. A. Wyler
Sägetstrasse 23, Belp
Telefon 819 37 50

63-42

Rallye 440-3

Vereine

Dorfverein

Präsidentin Zweidler Verena, 1937
Husmatt 1 ☎ 809 22 66
3126 Kaufdorf

Kassier Arnold Klaus ☎ 809 25 95
Wiesenweg 6
3126 Kaufdorf

Veranstaltungen Kurse, Filme, Puppentheater, Vorträge, Sonntagsmorge,
Ausflüge, Adventssingen etc.

Frauenverein Kaufdorf

Präsidentin Mösching Dori 3126 Kaufdorf ☎ 809 23 40
Lindenweg 10

Sekretärin Guignet Margrit 3126 Kaufdorf ☎ 809 10 41
Trümlerstrasse 6

Veranstaltungen Frauenhöck (jeden 3. Montag im Monat, um 2000 Uhr in der
Bibliothek), Frauenzmorge (jeden 1. Mittwoch in der Linde),
Kursangebote, Vereinsreise, Adventfeier, jährlich 2 Suppen-
tage, Kleiderbörsen im Frühling und Herbst, Beglückwünschung
von Jubilaren, weitere Anlässe nach Ankündigung.

Hauspflegeverein

der Gemeinden Kaufdorf, Kirchenthurnen, Lohnstorf,
Mühlethurnen, Rümligen

Präsident Schöni Peter 3127 Mühlethurnen ☎ 809 20 25

Vermittlerin Gantrischweg 15
Berger Elisabeth 3132 Riggisberg ☎ 809 11 57

*Die Hauspflegerinnen stehen für hauswirtschaftliche Arbeiten,
die mit Aufgaben der Grund- und Hauspflege verbunden sind,
ganz- oder halbtags, auch stundenweise zur Verfügung. Wir
bitten Sie, die Hauspflege nur über die Vermittlerin anzufordern.
Tarife bitte bei der Gemeindeverwaltung erfragen.*

Vereine (Fortsetzung)

Jagd- und Wildschutzverein Amt Seftigen

Hegeobmann	Hebeisen Christian	3128 Kirchenthurnen	☎ 809 08 59
Wildhüter	Lobsiger Hanspeter Ahornweg 4 Wenger Fritz	3125 Toffen	☎ 819 11 70
	Kirchmattstrasse 32	3123 Riggisberg	☎ 809 24 82
Jagdaufseher	Schmutz Hans	3125 Toffen	☎ 819 20 15
	Lerchenweg 3 Hänni Ernst	3126 Gelterfingen	☎ 819 19 96
	Eggenhorn 60		

Wild- und Tierschutz Die Monate April und Mai sind die Kinderstube der Natur. In Feld und Wald nur die Wege benutzen und nicht Dickicht und Kleingehölz durchstreifen. Hunde sind an der Leine zu führen.

Rehkitzrettung Wenn Vermutung oder Gewissheit besteht, daß in Silo- oder Heuwiesen Rehkitze sind, bitte am Vorabend vor dem Mähen bis um 2000 Uhr den Hegedienst telefonisch orientieren.

Hegesektorchef Blatter Walter ☎ 809 24 10
Stellvertreter Aeberhard Roger ☎ 809 04 24

Unfälle mit Wildtieren Jede Kollision mit einem Wildtier ist dem Wildhüter oder der Polizei zu melden. Ein verletztes Tier verkriecht sich. Ein qualvolles Verenden kann ihm erspart werden, wenn es vom Fachmann aufgespürt werden kann.

Männerchor Kaufdorf

Präsident	Krebs-Schneeberger Fritz	3126 Kaufdorf	☎ 809 07 57
	Gutenbrünnenweg 66		
Dirigent	Bieri Fritz	3126 Kaufdorf	☎ 809 02 00
	Dorfstrasse 17		
Proben	Dienstagabend 2015 - 2200 Uhr (Sommer ab 2030) im Gemeindesaal		
Veranstaltungen	Theater, 2-tägige Reise, Geburtstagssingen usw. Neue Sänger sind jederzeit herzlich willkommen.		

Samariterverein

Präsidentin	Aeberhard Pauline	3126 Kaufdorf	☎ 809 08 59
	Fallessweg 21		
Krankemobilienmagazin	Weiss Greti	3127 Mühlethurnen	☎ 809 06 26
	Bachweg 6		
Posten Kaufdorf	Bieri Liseli	3126 Kaufdorf	☎ 809 02 00
	Dorfstrasse 17		
Veranstaltungen	Übungen einmal pro Monat nach Jahresprogramm. Blutspendeaktion im Januar, Mai und September.		

Vereine (Fortsetzung)

Schützengesellschaft Rümliigen, Kaufdorf, Kirchenthurnen

Präsident	Anliker Heinz	3126 Kaufdorf	☎ 809 02 69
	Moosstrasse		
Veranstaltungen	Lotto und Ausschiesset		

Sportschützen Kaufdorf

Präsident	Zimmermann Rudolf	3128 Kirchenthurnen	☎ 809 07 44
	Althaus		
Veranstaltung	Volksschiessen		

Sportverein Kaufdorf

Zentralpräsident	Hänni Ueli	3126 Kaufdorf	☎ 809 06 74
	Husmatt 11		
Anschlagkasten	Klubhaus Kleematt		
Veranstaltungen	Lotto, Grümpelturnier, Ausflüge		

Sektion Turnen

Präsident	Hänni Ueli	3126 Kaufdorf	☎ 809 06 74
	Husmatt 11		

Damen I

Leiterinnen	Hofer Christine	3126 Kaufdorf	☎ 809 07 70
	Rohrmatt 11		
	Zimmermann Anneliese	3126 Kaufdorf	☎ 809 18 54
	Dorfstrasse 1		

Programm / Zeit Gymnastik, Spiel: Donnerstag, 2020 bis 2145 Uhr.

Damen II

Leiterin	Siegenthaler Käthi	3126 Kaufdorf	☎ 809 12 20
	Trümlerstrasse 17		

Programm / Zeit Gesundheitsgymnastik, Atem- und Entspannungsübungen, Volkstanz, kleinere Spiele: Mittwoch, 2020 bis 2145 Uhr.

Herren

Leiter	Berger Andreas	3604 Thun	☎ (033) 36 89 16
	Tanneggweg		

Programm / Zeit Gymnastik, Geräteturnen, Spiel: Montag, 2015 bis 2145 Uhr.

Vereine (Fortsetzung)

Sportverein Kaufdorf

Sektion Turnen

Mädchen I

Leiterin Goetschi Ellen 3126 Kaufdorf ☎ 809 21 61
Trümlerstrasse 19

Programm / Zeit Gymnastik, Spiel: Donnerstag, 1530 bis 1700 Uhr.

Mädchen II

Leiterin Stähli Daniela 3126 Kaufdorf ☎ 809 16 83
Dorfstrasse 14

Programm / Zeit Gymnastik, Spiel: Dienstag, 1700 bis 1830 Uhr.

Knaben

Leiter Stähli Konrad 3126 Kaufdorf ☎ 809 16 83
Dorfstrasse 14

Programm / Zeit Gymnastik, Geräteturnen, Spiel
1. bis 3. Schulklasse: Montag, 1600 bis 1730 Uhr
4. bis 9. Schulklasse: Montag, 1730 bis 1900

Mutter-Kind-Turnen

Leiterin Goetschi Ellen 3126 Kaufdorf ☎ 809 21 61
Trümlerstrasse 19

Zeit Freitag, 0900 bis 1000 Uhr (nur Winter-Halbjahr).

Sektion Fussball

Präsident	Wenger Alfred	3128 Rümligen	☎ 809 09 09
Trainingsplan	Dienstag	Junioren B	1800 bis 1930
		1. Mannschaft	1930 bis 2100
		2. Mannschaft	1930 bis 2100
	Mittwoch	Junioren E+F	1700 bis 1800
		Junioren D	1815 bis 1900
		Senioren + Veteranen	1900 bis 2030
	Donnerstag	Junioren B	1800 bis 1930
		1. Mannschaft	1930 bis 2100
		2. Mannschaft	1930 bis 2100

Vereine (Fortsetzung)

Sportverein Kaufdorf

Sektion Fussball

Trainer	1. Mannschaft	Stettler Willi	☎ 809 27 89
	2. Mannschaft	Zahnd Werner	☎ 819 18 01
	Senioren	Anliker Kurt	☎ 819 05 81
	Veteranen	Lüchinger Kurt	☎ 819 35 77
	Junioren B	Bettler Markus	☎ 911 46 59
	Junioren D	Zimmermann Hansruedi	☎ 809 18 54
	Junioren E+F	Brégy René	☎ 809 28 43

Vereinigung Tavelmarsch Kaufdorf

Präsidentin Bieri Liseli 3126 Kaufdorf ☎ 809 02 00
Dorfstrasse 17

Sekretärin Binggeli Trudi 3126 Kaufdorf ☎ 809 27 48
Zälggässli 3

Veranstaltungen Tavelmarsch: 3. April-Wochenende
(Samstag und Sonntag).

**Wir helfen Ihnen
Ihre Heizkosten zu
senken!**

isofloc Bau AG

Moosstrasse 41 3126 Kaufdorf

saniert Ihnen kostengünstig Wände, Dächer
und Estrichböden mit ökologischer Wärme-
dämmung, ohne grosse bauliche Eingriffe.

Rufen Sie uns für eine unverbindliche Bera-
tung an.

G 809 02 31 / 809 26 19

P 809 16 21 / 809 26 19



Spenglerei

Blitzschutz

Heizungen

Sanitäre Installationen

Kaufdorf Tel. 031 809 26 16

Radio TV Balsiger
 Moos- 3126 Gelterkingen
 Telefon 031- 819 32 03
 Fax 031- 819 75 39
 Natel 071- 52 70 19

Reparaturen aller
 Marken – mit Garantie
 und Gratisersatzgerät.
 Rufen Sie an.



Auch im Schadenfall lässt
 die «Winterthur»
 keine Misstöne aufkommen.



winterthur

Von uns dürfen Sie mehr erwarten.

Winterthur-Versicherungen
 ELISABETH MESSERLI
 Gebelstr. 4 Tel. 031 809 15 46
 3126 Kaufdorf

Ferienordnung Primarschule und Kindergarten Kaufdorf

Schuljahr 1994/95

Schulbeginn		Mo,	15. Aug.	1994			
Herbstferien	4 Wochen	Sa,	17. Sept.	1994	bis	So,	16. Okt. 1994
Winterferien	2 Wochen	Sa,	24. Dez.	1994	bis	So,	8. Jan. 1995
Sportwoche	1 Woche	Sa,	4. Feb.	1995	bis	So,	12. Feb. 1995
Frühlingsferien	3 Wochen	Sa,	1. Apr.	1995	bis	So,	23. April 1995
Heuerferien	1 Woche	So,	28. Mai	1995	bis	Mo,	5. Juni 1995
Schulfest		Sa,	1. Juli	1995			
Schulschlussstag		Fr,	7. Juli	1995			

Schuljahr 1995/96

Schulbeginn		Mo,	14. Aug.	1995			
Herbstferien	4 Wochen	Sa,	23. Sept.	1995	bis	So,	22. Okt. 1995
Winterferien	2 Wochen	Sa,	23. Dez.	1995	bis	So,	7. Jan. 1996
Sportwoche	1 Woche	Sa,	3. Feb.	1996	bis	So,	11. Feb. 1996
Frühlingsferien	3 Wochen	Sa,	30. März	1996	bis	So,	21. April 1996
Heuerferien	1 Woche	Sa,	25. Mai	1996	bis	So,	2. Juni 1996
Schulfest		Sa,	29. Juni	1996			
Schulschlussstag		Fr,	5. Juli	1996			
Sommerferien	5 Wochen	Sa,	6. Juli	1996	bis	So,	11. Aug. 1996

Schuljahr 1996/97

Schulbeginn		Mo,	12. Aug.	1996			
-------------	--	-----	----------	------	--	--	--

Die Daten enthalten den ersten und letzten vollen Ferientag. Schulschluss ist jeweils am Vortag nach Stundenplan (Ausnahmen: vor den Sommerferien ist Schulschluss am Freitagmittag. Schulfrei ist der Samstag vor Pfingsten).

Schulkommission Kaufdorf



Beratung - Verkauf - Service - Reparaturen

Ihr Fachgeschäft für:

- Motorsägen und Forstgeräte
- Motorgeräte und Gartenpflegemaschinen
- Holzbearbeitungsmaschinen
- Elektrowerkzeuge

MATTER AG

Maschinen und Werkzeuge
Belpbergstrasse 7
3125 Toffen /

Samstag vormittag geöffnet
Tel. 031 / 819 51 07

Kauft man bei:
Infinity
SONY
Technics
Panasonic
TOSHIBA
GRUNDIG
NORDMEND
SHARP
Hasler -Nattel C

SIBIR
VZUGAL
Panasonic ELECTRO
Electrolux
Bauknecht

Besuchen
Sie unsere
VIDEOTHEK

SCHMID^{ag}

audio video haushalt

Grabenstrasse 3 3132 Riggisberg Tel. 809 18 35

Politische Parteien

Schweizerische Volkspartei SVP

Präsident	Mösching Urs Lindenweg 10	3126 Kaufdorf	☎ 809 23 40
Sekretärin	Messerli Elisabeth Gebelstrasse 4	3126 Kaufdorf	☎ 809 15 46
Veranstaltungen	Versammlungen, Reise, Winterprogramm (Vorträge).		

Sozialdemokratische Partei SP Kaufdorf-Rümligen

Kontaktpersonen	Borer Markus Rohrmatt 6	3126 Kaufdorf	☎ 809 34 26
	Burkhalter Lotti Schindelacker	3128 Rümligen	☎ 809 32 05

Vereinigung für Gemeindepolitik VGP

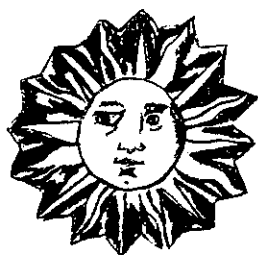
Präsident	Bühlmann Werner, Dr. jur. Bärgli 1	3126 Kaufdorf	☎ 809 31 76
Vizepräsident	Aeberhard Mario Rohrmatt 15	3126 Kaufdorf	☎ 809 05 45
Sekretärin	Hottinger Anne-Marie Rohrmatt 36	3126 Kaufdorf	☎ 809 05 86
Kassierin	Flükiger Rösly am Türmli 3	3126 Kaufdorf	☎ 809 00 21

Die VGP ist eine ideologisch unabhängige Vereinigung. Sie informiert über das politische Geschehen in der Gemeinde und verschafft Interessierten die Möglichkeit zur aktiven Mitarbeit im Bereich der öffentlichen Aufgaben der Gemeinde.

Die VGP ist die Herausgeberin der im Zweijahresturnus erscheinenden Orientierungsbroschüre «dr choufdorfer».

Veranstaltungen Orientierungsversammlung vor der Gemeindeversammlung und zu wichtigen politischen Themen.

□



Frauenrat Kaufdorf

Kontaktpersonen

Eschler Mariann 3126 Kaufdorf ☎ 809 17 55
 Rohrmatt 22
 Stäbler Stauffer Claudia 3126 Kaufdorf ☎ 809 31 20
 Gebelstrasse 37

Der Frauenrat trifft sich 4 bis 6 mal im Jahr. Wir möchten, daß Frauen sich aktiv an der Politik beteiligen. Der Frauenrat ermutigt Frauen, sich in politische Gremien (zB. Kommissionen, Gemeinderat) wählen zu lassen und unterstützt sie während der Amtszeit mit Rat und Tat.



**EIN HAUS
 VOLLER IDEEN**

Haushalt
 Porzellan
 Kristall
 Gartenmöbel
 Gartenbedarf
 Werkzeuge
 Eisenwaren

W. SCHMUTZ AG
 BAHNHOFSTRASSE 7
 3123 BELP
 TEL: 031/819 45 81

Öffnungszeiten:
 Montag bis Donnerstag 7.30 bis 12 Uhr, 13.30 bis 18.30 Uhr
 Freitag 7.30 bis 12 Uhr, 13.30 bis 20 Uhr
 Samstag 8 bis 16 Uhr durchgehend

Kirchgemeinde Thurnen

Kirchen in Kirchenthurnen und Burgstein

Gemeinden	Kirchen in Kirchenthurnen und Burgstein	
	Burgstein, Kaufdorf, Kirchenthurnen, Lohnstorf, Mühlethurnen, Rümligen.	
Pfarrkreis I Nord	Pfarrer Christoph Jungen Bernstrasse 5 3128 Kirchenthurnen	☎ 809 01 44
	<i>für die Gemeinden: Kaufdorf, Kirchenthurnen, Mühlethurnen (teilweise) und Rümligen.</i>	
Pfarrkreis II Süd	Pfarrer Ulrich Schüpbach Bahnhofstrasse 24 3127 Mühlethurnen	☎ 809 03 72
	<i>für die Gemeinden: Burgstein, Lohnstorf und Mühlethurnen (teilweise).</i>	

Die Gemeindemitglieder werden gebeten, sich grundsätzlich zuerst an den Pfarrer ihres Kreises zu wenden.

**Gottesdienste und
 Veranstaltungen**

siehe Amtsanzeiger und «Sämann».

**Kinderlehre
 7. und 8. Klasse**

Lektionen am späten Freitag-Nachmittag im Sommer und ein Wochenende im Winter.

**Unterweisung
 9. Klasse**

Donnerstag-Nachmittag. (Für Sekundarschüler ist die Unterweisung im Schulunterricht integriert. Die Konfirmation findet in Belp statt.)

**Sonntagsschule in
 Kaufdorf**

alle 14 Tage am Dienstag 17.00 in der Bibliothek des alten Schulhauses.
 Kinderstunde für Kinder bis Mittelstufe.

Renate Berger	☎ 809 08 62	Doris Küpfer	☎ 809 16 21
Trümlerstrasse 3		Moosstrasse 41	
3126 Kaufdorf		3126 Kaufdorf	

**Sonntagsschule in
 Kirchenthurnen**

alle 14 Tage (siehe Amtsanzeiger) jeweils 09.30 bis 10.30 im Kirchgemeindehaus.

Margrit Eggimann ☎ 809 18 86
 Stockacker
 3128 Kirchenthurnen

Altersnachmittag

Einmal monatlich (siehe Publikation im Amtsanzeiger)



Römisch-katholische Kirche

Heiliggeistkirche Belp	Burggässli 11 3123 Belp	☎ 819 74 33	
Gottesdienste	Mittwoch: 09.00	Samstag: 18.00	Sonntag: 10.00
Pfarr-Rektorat	Burggässli 11	☎ 819 74 33	
Pfarreileitung	Regina Müller Schloßstrasse 93 3008 Bern	☎ 382 35 03	
Sozial- und Beratungsdienst	Therese Liechti Schützenweg 6 3123 Belp	☎ 819 83 53	
	Montag bis Donnerstag: 8.30 bis 10.00		
Präsident des Pfarreirates	Silvan Meier Alpenstrasse 16 3126 Kaufdorf	☎ 809 16 86	
Sakristan	Karl Berlinger Mühlestrasse 54 3123 Belp	☎ 819 21 79	

□

Neuapostolische Kirche in der Schweiz

Neuapostolische Gemeinde Kaufdorf	Schürmattweg 18	☎ 809 05 09	
Gottesdienste	Mittwoch: 20.00	Sonntag: 09.00 und 20.00	
Vorsteher	Ernst Schmutz Thunstrasse 1 3125 Toffen	☎ 819 55 25	

□

Evangelische Gemeinden und Religionsgemeinschaften

Evangelischer Brüderverein	Vereinshaus Viehweide 3123 Belp	☎ 819 06 64	
---------------------------------------	---------------------------------------	-------------	--

Evangelische Gesellschaft	Rubigenstrasse 34 3123 Belp	☎ 819 03 19	
--------------------------------------	--------------------------------	-------------	--

48

Evangelische Gemeinden und Religionsgemeinschaften (Fortsetzung)

Evangelisch-metho- distische Kirche	Fredy Joms Galactinastrasse 1 3123 Belp	☎ 819 53 91	
------------------------------------------------	-----------------------------------------------	-------------	--

Heilsarmee	Untergurzelen 3137 Gurzelen	☎ (033) 45 13 55	
-------------------	--------------------------------	------------------	--

Freie Evangelische Gemeinde	Beat Steck Allmendweg 26 3123 Belp	☎ 819 44 86	
----------------------------------------	------------------------------------------	-------------	--

Freie Missionsgemeinde Münsingen/Belp	Walter Schwarz Fliederweg 3 3125 Toffen	☎ 819 17 52	
--------------------------------------------------	-----------------------------------------------	-------------	--

Gemeinde entschiedener Christen	Glaubenszentrum Talgut Sagibachweg 3114 Wichtrach	☎ 781 18 35 ☎ 781 18 91	
--------------------------------------------	---------------------------------------------------------	----------------------------	--

□

Telefon 031 809 17 81

Fax 031 809 14 86

KAMINAG

KAUFDORF AG

Chromstahlkamine
Glaskamine

BERN AG

Schamottenkamine
Kunststoffkamine

49

Diverses

Fotokopien

Der Fotokopierapparat in der Gemeindeverwaltung steht während den Öffnungszeiten allen Einwohnern zur Verfügung.

Preise Kopie A4 einseitig: privat 20 Rp Barzahlung
Vereine 7 Rp Jahresrechnung

Preise Kopie A4 doppelseitig privat 30 Rp
Kopie A3 40 Rp

Spielgruppe Kaufdorf

Stalder Heidi 3115 Gerzensee ☎ 781 21 59
Spielraum Aarche Rohrmatt

Dienstag 1330 - 1530
Donnerstag 0900 - 1100

Taxi

Schwalben Funk Taxi Standplatz Bahnhof 3123 Belp ☎ 721 10 00
oder Natel ☎ 077/51 83 96

Tierheim

Bornhauser Ruth 3123 Belp ☎ 819 44 40
Fahrhubel

Kaminfeger

Thomann Heinz 3628 Uttigen ☎ 033/45 56 03
Auweg 44 oder Natel ☎ 077/56 06 60

Verkehrsverband Region Gürbetal

Verkehrsbüro 3086 Zimmerwald ☎ 819 39 39

Börsen / 3. Welt-Laden

Bébéartikel und Kleinkinderbörse «Lokerli»

Belpbergstrasse 3123 Belp ☎ 819 41 14
Montag bis Samstag 0900 - 1100
Montag, Dienstag, Donnerstag 1400 - 1700

Kinderkleiderbörse

Frau Noth Silvia 3132 Riggisberg ☎ 809 25 30
Gurnigelstrasse 2
Dienstag, Donnerstag, Freitag 1400 - 1800
Mittwoch und Samstag 0930 - 1200

Brockenstube

Frauenverein Belp
Rubigenstrasse 4 3123 Belp
gegenüber Hotel Sternen
jeden 1., 3. + 5. Samstag im Monat 1330 - 1600
jeden 2. Freitag im Monat 1500 - 1700
jeden Donnerstag: Warenannahme 0900 - 1030

Frau Brenner ☎ 819 42 06
Frau Bichsel ☎ 819 47 77

3. Welt-Laden

Dorfzentrum / Pfuendenschüür Belp
Montag bis Freitag 0900 - 1130
Freitag zusätzlich 1700 - 1900
Samstag 0830 - 1200

AA
A

Arnold

Beratende Ingenieure AG

Schürmattweg 233126 Kaufdorf
Telefon 031/809 30 43
Telefax 031/809 22 63

Bauingenieurbüro für:

**Geotechnik / Grundbau
Tiefbau / Spezialtiefbau
Wasserwirtschaft
Ingenieurbiologie**

**Ihr Partner für
die grüne Umwelt**

Ziersträucher, Bäume, Stauden, Rosen, Koniferen
und Obstbäume

**Baumschule
H. Otto**

Fahrhubel
3123 Belp

(Einfahrt Restaurant
Campagne)

OTTO

Öffnungszeiten:
Mo. - Fr. 07.30 - 12.00
und 13.00 - 17.30
Sa. - 07.30 - 16.00 Uhr

Telefon 031 / 819 56 40 Fax 031 / 819 60 49

Garten / Gemüse / Pilze

Biologischer Gemüsebau und Gärtnerei

Baumann Rudolf Weiermatt	3116 Kirchdorf	☎ 781 05 41
Montag + Freitag, Verkauf ab Hof	1500 - 1800	
Baumann Walter Beunde	3116 Kirchdorf	☎ 781 03 53
Samstag Marktstand in Belp	0730 - 1200	
Montag + Freitag, Verkauf ab Hof	1400 - 1730	

Gärtnereien

Tschäppeler Theo Friedhofgärtnerei	3127 Kirchenthurnen	☎ 809 04 23
Spahni Samuel Bernstrasse 1	3125 Toffen	☎ 819 00 92
Berger Daniel Abeggstrasse 1	3132 Riggisberg	☎ 809 03 74
Moser Beat	3132 Riggisberg	☎ 809 02 63

Champignon-Kulturen

Gerber Champignons AG	Pfandersmatt	3134 Burgstein Station	☎ 033 56 34 34
Verkauf von frischen Champignons und hochwertigem Dünger in Säcken.			
Montag bis Donnerstag	0700 - 1200	/	1300 - 1700
Freitag			1300 - 1600
Samstag	0730 - 1200		

Pilzkontrolle

Dorfschulhaus	3123 Belp
Suppenküche (Eingang hinter dem Haus)	
Ab Mitte August: Mittwoch	1800 - 1830
Samstag und Sonntag	1730 - 1830



3.-Welt-Laden Belp

Dorfzentrum, Pfruenschür

Öffnungszeiten:

Montag bis Freitag 09.00 bis 11.30 Uhr
Freitagabend 17.00 bis 19.00 Uhr
Samstag 08.30 bis 12.00 Uhr

Öffnungszeiten

Post	Montag - Freitag Samstag	07.30 - 11.30 07.30 - 10.45	15.00 - 18.00	☎ 809 01 04
Gemeindeschreiberei	Dienstag und Donnerstag: Montag und Mittwoch: Freitagnachmittag: Samstag:	08.00 - 12.00 08.00 - 12.00 ganzer Tag	14.00 - 17.00 14.00 - 18.30 geschlossen geschlossen	
Station GBS				
Belp	Montag - Samstag: Sonntag:	04.40 - 24.20 05.20 - 24.20		☎ 819 01 34
Toffen	Montag - Freitag: Samstag: Sonntag geschlossen	05.45 - 07.00 05.45 - 11.50	08.00 - 18.50 13.00 - 15.55	☎ 819 02 67
Thurnen	Montag bis Freitag: Samstag: Sonntag geschlossen	05.50 - 07.40 06.30 - 12.30	08.10 - 14.40 15.10 - 18.10 18.30 - 19.10	☎ 809 02 80
Bezirksspital Riggisberg	private Abteilung halbprivate Abteilung allgemeine Abteilung Sonntag zusätzlich	10.00 - 20.00 10.00 - 11.00 19.00 - 20.00 13.00 - 15.00 10.00 - 11.00	13.00 - 15.00 19.00 - 20.00	☎ 809 11 61
Bezirksspital Belp	private und halbprivate Abt allgemeine Abteilung Montag bis Samstag Sonntag	10.00 - 20.00 13.00 - 20.00 10.00 - 20.00		☎ 818 91 11
Restaurant Linde	Montag Ruhetag, Sonntag geschlossen ab	19.00		☎ 809 06 23
Restaurant Bahnhof	Öffnungszeiten: Montag bis Freitag Samstag Sonntag geschlossen Bar: Montag bis Freitag	08.00 - 23.30 08.00 - 14.00 19.00 - 00.30		☎ 809 17 34
Restaurant Gutenbrünnen	Öffnungszeiten: Montag bis Donnerstag Freitag Samstag Sonntag	10.00 - 14.00 10.00 - 14.00 10.00 - 00.30 10.00 - 22.30	17.00 - 23.30 17.00 - 00.30	☎ 809 15 21
Bäckerei Anliker	Montag und Dienstag Mittwoch Donnerstag und Freitag Samstag	07.30 - 12.00 07.30 - 12.00 07.00 - 12.00 07.30 - 12.00	15.00 - 19.00 15.00 - 19.00 13.30 - 16.00	☎ 809 02 69
Käserei Messerli	Montag bis Samstag Montag, Freitag, Samstag Sonntag und Feiertage	08.00 - 11.30 08.00 - 10.00	17.45 - 18.45 14.00 - 17.00	☎ 809 01 88
Metzgerei Anderegg	Montag und Dienstag Mittwoch geschlossen Donnerstag und Freitag Samstag	08.00 - 12.00 08.00 - 12.00 08.00 - 16.00	14.00 - 18.30 14.00 - 18.30	☎ 809 02 25

Wichtige Telefonnummern und Adressen

Notfallnummern

Feuerwehr	☎ 118	Polizei-Notruf	☎ 117
Sanitätspolizei Bern	144	Spital Belp	818 91 11
Spital Riggisberg	809 11 61	Rettungsflugwacht REGA	(01) 383 11 11
Vergiftungsfälle, TOX-Zentrum	(01) 251 51 51		

Sektionschef	Schulhausgässli 3	3127 Mühlethurnen	☎ 809 18 73
Zivilstandsamt	Abeggstrasse 60	3132 Riggisberg	809 02 17

Ärzte, allgemeine Medizin

Dr. Weber Marcel	Alpenstrasse	3126 Kaufdorf	☎ 809 24 24
Dr. Moreau Jean-Luc	Höhlestrasse 10	3123 Belp	819 01 39
Dr. Pachlöpnik Jan	Neumattstrasse 2/22	3123 Belp	819 51 81
Dr. Schliessbach Beat	Zelgweg 10	3123 Belp	819 27 27
Dr. Schliessbach Jürg	Zelgweg 10	3123 Belp	819 54 81
Dr. Schönenberger Felix	Belpbergstrasse 3	3123 Belp	819 01 52
Dr. Schläppi Hans	Bahnhofstrasse 7	3125 Toffen	819 45 55

Arzt, innere Medizin

Dr. Zehnder Heinz	Längenbergstrasse	3132 Riggisberg	☎ 809 02 11
--------------------------	-------------------	-----------------	-------------

Ärzte, Chirurgie

Dr. Kehrli Rolf	Seftigenstrasse 89	3123 Belp	☎ 819 44 55
Dr. Stuckli Markus	Gurnigelstrasse 19	3132 Riggisberg	809 04 28
Dr. Frey Hans	Bahnhofstrasse 18	3127 Mühlethurnen	809 04 88

Ärzte, Geburtshilfe und Frauenkrankheiten

Dr. Adam Peter	Belpbergstrasse 10	3123 Belp	☎ 819 34 34
Dr. Grunder Hans-Jakob	Abeggstrasse 9	3132 Riggisberg	809 05 00

Kinderarzt

Dr. Zimmermann Andreas	Rubigenstrasse 25	3123 Belp	☎ 819 58 58
-------------------------------	-------------------	-----------	-------------

Arzt, Physikalische Medizin

Dr. Thomas Eva-Maria	Riedlistrasse 1	3123 Belp	☎ 819 18 38
-----------------------------	-----------------	-----------	-------------

Zahnärzte

Dr. Freudiger Peter	Grubenstrasse 5	3123 Belp	☎ 819 06 10
Dr. Gerber Samuel	Belpbergstrasse 1b	3123 Belp	819 20 96
Dr. Schmid Peter	Bayweg 3	3123 Belp	819 37 03
Dr. Willener Andreas	Bahnhofstrasse 9	3123 Belp	819 52 52
Dr. Schmid Ernst	Grabenstrasse 3	3132 Riggisberg	809 21 20
Dr. Walting Hans-Dietrich	Dorf	3132 Riggisberg	809 04 83

Tierärzte

Dr. Oppliger Gerhard	Rubigenstrasse 38	3123 Belp	☎ 819 11 77
Dr. Messerli Rudolf	Abeggstrasse 31	3132 Riggisberg	809 29 19
Dr. Trachsel Rudolf	a. Moosgasse	3127 Mühlethurnen	809 04 50
Dr. Willener Rudolf	Rubigenstrasse 38	3123 Belp	819 11 77

Hebamme

Frau Stähli Hanni	Holzackerstrasse 14	3123 Belp	☎ 819 00 79
--------------------------	---------------------	-----------	-------------

Schulen

Primarschule	Dorfstrasse 12	3126 Kaufdorf	☎ 809 04 72
Kindergarten	Dorfstrasse 10	3126 Kaufdorf	809 30 05